

Blahoželáme vám ku kúpe nového výrobku VELUX INTEGRA®!

Ďakujeme vám za kúpu tohto výrobku VELUX INTEGRA®.

Ovládací spínač bol vyrobený a testovaný podľa najnovších metód a najprísnejších požiadaviek a pomôže vám na maximum využiť všetky vaše výrobky VELUX INTEGRA®.



## Obsah

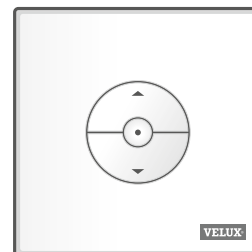
Typy ovládacích spínačov	3
Funkcia ovládacieho spínača	4
Dažďový senzor	5
Nastavenie ovládacieho spínača KLI 311 na ovládanie strešných okien VELUX INTEGRA® GGL/GGU alebo strešných okien GGL/GGU s motormi okien VELUX INTEGRA®	6
Nastavenie ovládacieho spínača KLI 311 na ovládanie strešného okna VELUX INTEGRA® GPU	7
Nastavenie ovládacieho spínača KLI 311 na ovládanie strešného okna pre ploché strechy VELUX INTEGRA® CVP	8
Nastavenie ovládacieho spínača KLI 312 na ovládanie roliet na solárny pohon VELUX INTEGRA® DSL/RSL/FSL/FSC	9
Nastavenie spínača KLI 313 na ovládanie markízy na solárny pohon VELUX INTEGRA® MSL	10
Nastavenie ovládacieho spínača KLI 313 na ovládanie vonkajších roliet na solárny pohon VELUX INTEGRA® SSL alebo SST	11
Nastavenie spínača KLI 313 na ovládanie markízy na solárny pohon VELUX INTEGRA® MSG	12
Nastavenie ovládacieho spínača KLI 311/312/313 na ovládanie elektrických výrobkov pripojených k ovládacej jednotke VELUX INTEGRA® KUX 110	13
Nastavenie ovládacieho spínača KLI 311/312/313 na ovládanie elektrických výrobkov pripojených k ovládacej jednotke VELUX INTEGRA® KLC 500	14
Nastavenie ovládacieho spínača KLI 311/312/313 na ovládanie výrobkov, ktoré sú už zaregistrované v ovládacom paneli VELUX INTEGRA® KLR 200	15
Nastavenie nového ovládacieho spínača KLI 311/312/313 spolu s existujúcim ovládacím spínačom KLI 311/312/313	16
Nastavenie ovládacieho spínača na skupinové ovládanie výrobkov	17
Ručná prevádzka strešných okien VELUX INTEGRA® GGL/GGU	18
Ručná prevádzka strešných okien VELUX INTEGRA® GPU	19
Zatváranie strešných okien VELUX INTEGRA® GGL/GGU v prípade výpadku elektrického prúdu alebo vybitia batérie	20
Zatváranie strešného okna VELUX INTEGRA® GPU bez použitia ovládacieho spínača	21
Zatváranie strešného okna pre ploché strechy VELUX INTEGRA® CVP bez použitia ovládacieho spínača	22

### KLI 310

Ovládací spínač KLI 310 je univerzálny a kompatibilný so všetkými zariadeniami radu io-homecontrol® a elektricky alebo solárne napájanými výrobkami, akými sú strešné okná, motory okien, interiérové a exteriérové zastieňujúce doplnky a vonkajšie rolety VELUX INTEGRA®. Okrem toho možno spínačom KLI 310 vládvať aj iné príslušenstvo VELUX INTEGRA®, ako napr. ovládacím adaptér KRD 100 a zabudované osvetlenie KRA 100,

Ovládací spínač KLI 310 má neutrálny dizajn, ktorý je vhodný do každej domácnosti.

V prípade ľubovoľného vyššie uvedeného produktu môžete použiť ovládací spínač KLI 310. Viac produktov rovnakého typu je možné prevádzkovať súčasne s jedným ovládacím spínačom KLI 310. Ak chcete spárovať ovládacím spínačom KLI 310, postupujte podľa pokynov pre produkt, s ktorým ho chcete spárovať.



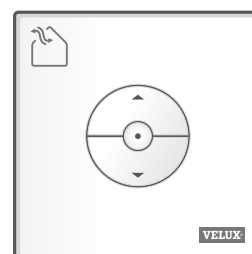
### KLI 311



Ovládací spínač KLI 311 sa dodáva so strešnými oknami VELUX INTEGRA® a motormi okien VELUX INTEGRA®.

Táto ikona označuje, že iba strešné okná VELUX INTEGRA® a motory okien VELUX INTEGRA® možno ovládať pomocou ovládacieho spínača.

**Poznámka:** Vnútorne a vonkajšie zastieňujúce doplnky nemožno ovládať ani spárovať s týmto typom ovládacieho spínača.



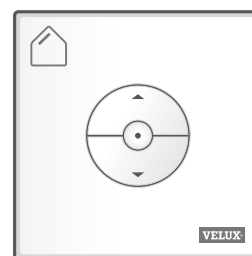
### KLI 312



Ovládací spínač KLI 312 sa dodáva s vnútornými zastieňujúcimi doplnkami VELUX INTEGRA®.

Táto ikona označuje, že iba vnútorné zastieňujúce doplnky VELUX INTEGRA® možno ovládať pomocou tohto ovládacieho spínača.

**Poznámka:** Motory okien a vonkajšie zastieňujúce doplnky nemožno ovládať ani spárovať s týmto typom ovládacieho spínača.



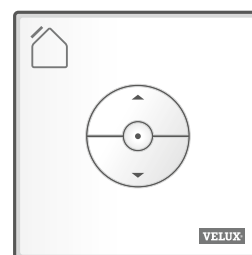
### KLI 313



Ovládací spínač KLI 313 sa dodáva s externými zastieňujúcimi doplnkami VELUX INTEGRA®.

Táto ikona označuje, že iba vonkajšie zastieňujúce doplnky VELUX INTEGRA® možno ovládať pomocou tohto ovládacieho spínača.

**Poznámka:** Motory okien a vnútorné zastieňujúce doplnky nemožno ovládať ani spárovať s týmto typom ovládacieho spínača.



## Tlačidlá na obsluhu produktu **a**

☰ OTVORIŤ/HORE alebo ☷ ZATVORIŤ/DOLU

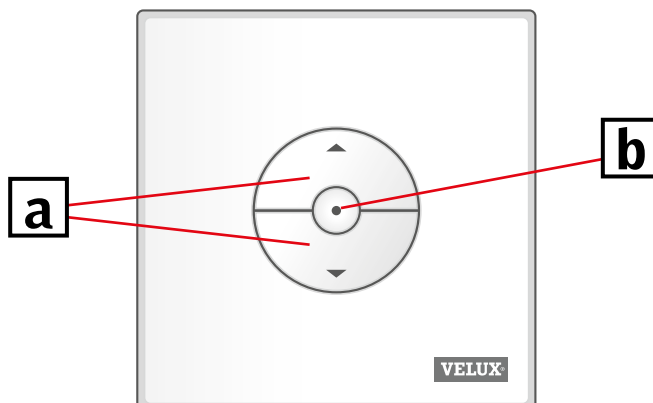
**Krátke stlačenie tlačidla:** Výrobok prejde do maximálnej hornej alebo spodnej polohy.

**Dlhé stlačenie tlačidla:** Výrobok sa bude pohybovať, kým tlačidlo neuvolníte.

**Poznámka:** Ak je k ovládacej jednotke KLC 500 pripojených niekoľko elektrických výrobkov, iba jeden z výrobkov (náhodne) možno ovládať týmto spôsobom.

## Tlačidlo STOP **b**

● Výrobok sa zastaví.



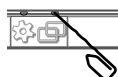
Ovládací spínač KLI má dve tlačidlá na nastavenie:



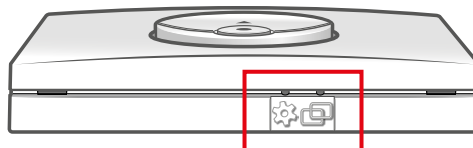
Tlačidlo GEAR "Otvoriť na registráciu".



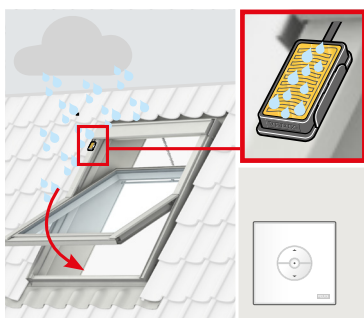
Tlačidlo PAIR "Registrovať".



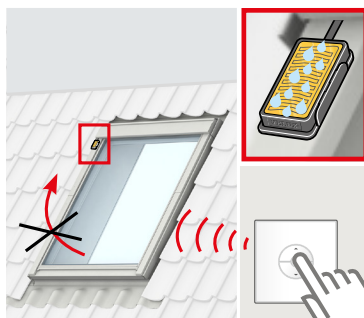
Tlačidlá stláčajte špicatým predmetom.



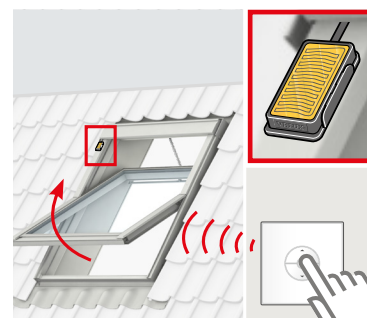




Pri aktivácii dažďového senzora sa strešné okno približne za 30 sekúnd automaticky zatvorí.



Ak zaregistruje dážď, dažďový senzor zabráňuje otvoreniu strešného okna na.



Okno možno znova otvoriť pomocou ovládacieho spínača, keď je dažďový senzor suchý.

### Zrušenie funkcie dažďového senzora

Funkciu dažďového senzora možno zrušiť len pomocou ovládacieho spínača KLI 311.

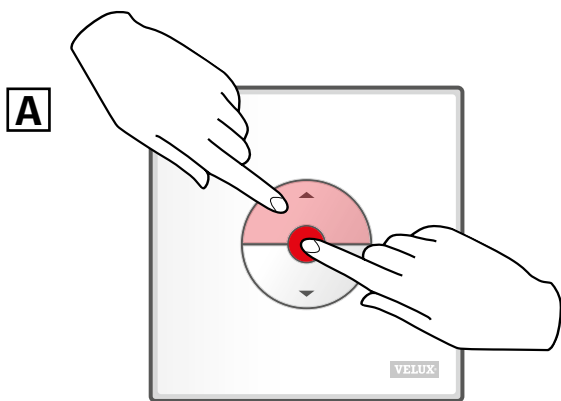
**Poznámka:** V závislosti od typu okna možno funkciu dažďového senzora zrušiť krátkym alebo dlhým stlačením. Pozrite si informácie nižšie.

- Strešné okná a motory okien VELUX INTEGRA® s písmenom "K" v kóde veľkosti na štítku, napr. MK08, pozrite si **A**
- Strešné okná a motory okien VELUX INTEGRA® bez písmena "K" v kóde veľkosti na štítku, napr. M08, ako aj strešné okná pre ploché strechy VELUX INTEGRA®, pozrite si **B**

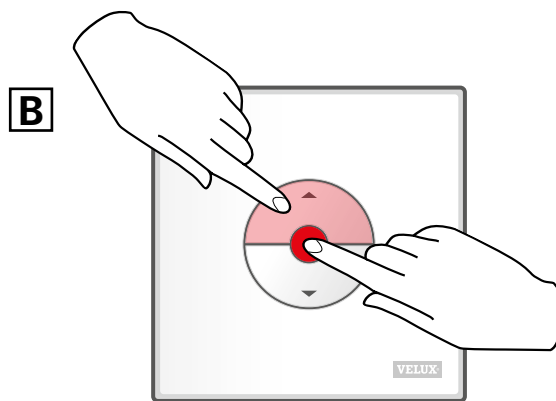
Aby sa zabránilo poškodeniu vodou vnútri budovy, okno sa normálne nedá otvoriť, kým dažďový senzor znova nevyschne. V niektorých prípadoch to však môže trvať dlhšie, kým dažďový senzor po skončení dažďa vyschne. V týchto prípadoch možno na zodpovednosť vlastníka funkciu dažďového senzora takto zrušiť.

Zrušenie funkcie dažďového senzora umožní otvoriť okná o 50 % na obdobie 15 minút.

**Výstraha!** Keď je funkcia dažďového senzora pozastavená na 15 min, hrozí riziko poškodenia budovy vodou. Preto neodporúčame rušiť funkciu dažďového senzora, ak je okno ponechané bez dozoru.



Súčasne stlačte a na **kratšie** ako 1 sekundu podržte tlačidlá OTVORIŤ/HORE a STOP.



Súčasne stlačte a na **dlhšie** ako 1 sekundu podržte tlačidlá OTVORIŤ/HORE a STOP.

Okno možno kedykoľvek znova zavrieť stlačením tlačidla DOLU.

# Nastavenie ovládacieho spínača KLI 311 na ovládanie strešných okien VELUX INTEGRA® GGL/GGU alebo strešných okien GGL/GGU s motormi okien VELUX INTEGRA®

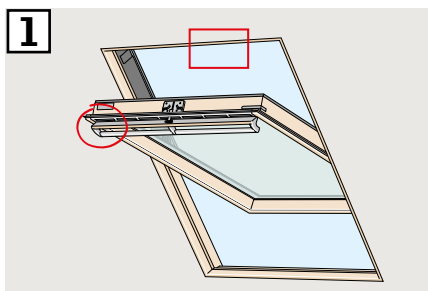
VELUX®

Ak sa musí vymeniť nefunkčný ovládací spínač alebo ak nie je možné nájsť niektoré výrobky, možno ich pripraviť na registráciu manuálne.

**Poznámka:** Resetované produkty sa nebudú dať ovládať, kým ich opäť nezaregistrujete do ovládacieho spínača.

**Dôležité:** Táto informácia platí to iba pre ovládací spínač KLI 311.

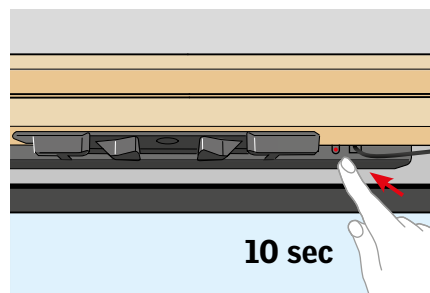
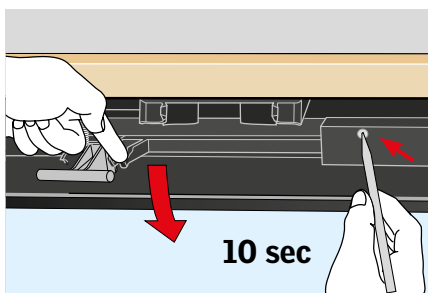
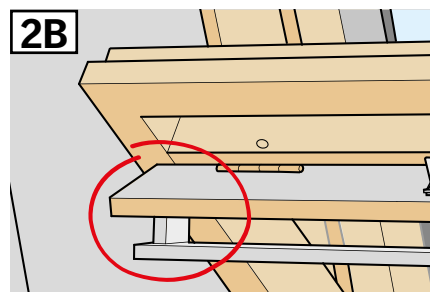
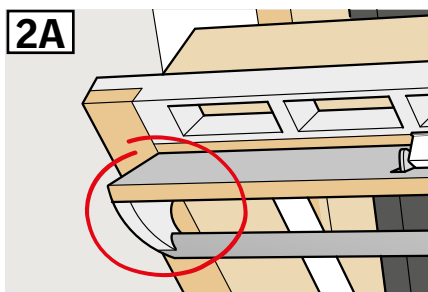
- 1 Uistite sa, že je napájanie zapnuté. Otvorte okno manuálne (ak je už okno otvorené, musíte ho zatvoriť stlačením testovacieho tlačidla na motore okna).



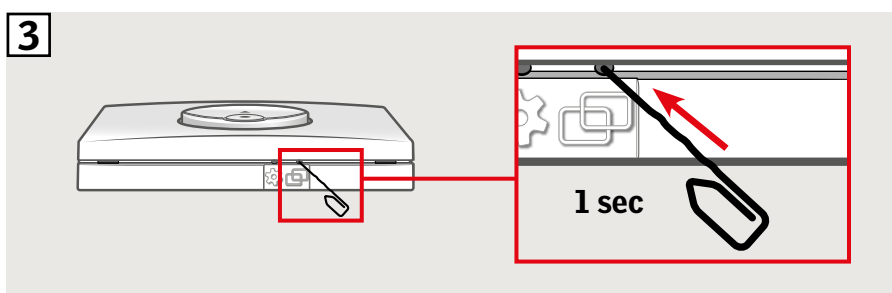
- 2 K dispozícii sú dva spôsoby resetovania v závislosti od typu okna. Ventiláčna klapka môže vyzeráť ako 2A alebo 2B.

Aspoň na 10 sekúnd stisnite testovacie tlačidlo na motore okna. Motor okna sa bude chvíľku pohybovať hore – dolu.

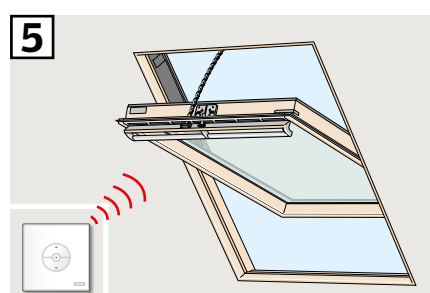
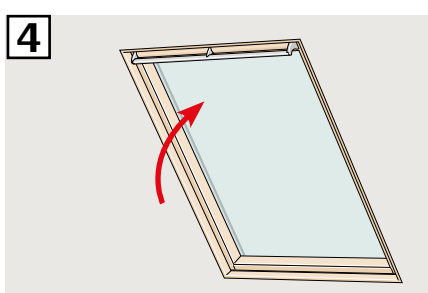
**Poznámka:** Registrácia (3) a (4) sa musí dokončiť do 10 minút.



- 3 Na 1 sekundu stlačte tlačidlo PAIR na ovládacom spínači.



- 4 Okno zatvorte ručne.  
5 Okno teraz možno ovládať pomocou ovládacieho spínača.

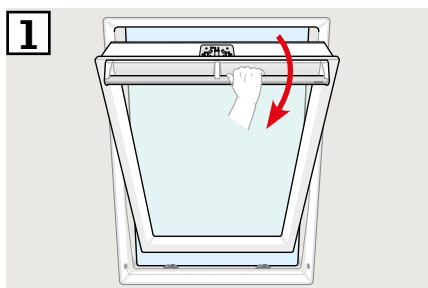


Ak sa musí vymeniť nefunkčný ovládací spínač alebo ak nie je možné nájsť niektoré výrobky, možno ich pripraviť na registráciu manuálne.

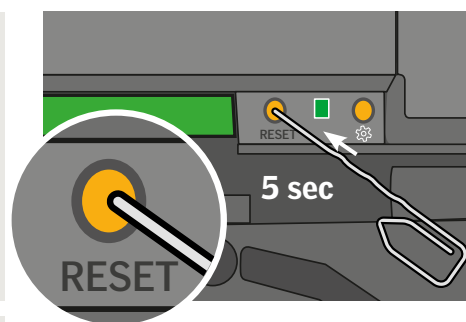
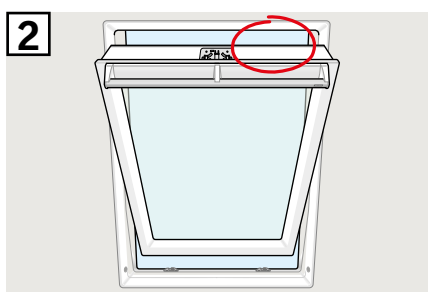
**Poznámka:** Resetované produkty sa nebudú dať ovládať, kým ich opäť nezaregistrujete do ovládacieho spínača.

**Dôležité:** Táto informácia platí to iba pre ovládací spínač KLI 311.

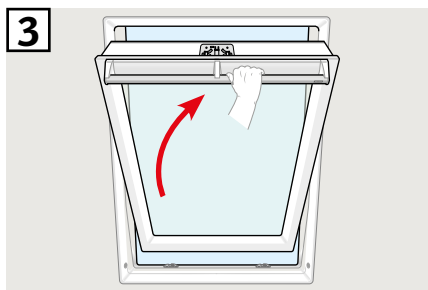
- 1** **Poznámka:** Skontrolujte, či je zapnuté napájanie a okno je úplne zatvorené (ručne alebo elektricky). Ak okno nie je elektricky zatvorené, zatvorte ho krátkym (na 1 sekundu) stlačením tlačidla RESET na ovládacej skrinke.  
Okno otvorte manuálne pomocou ovládacej rukoväte.



- 2** Aspoň na 5 sekúnd stlačte tlačidlo RESET na ovládacej skrinke. Okno bude "bzučať" až 20 sekúnd, čo znamená, že je pripravené na krok č. 3.

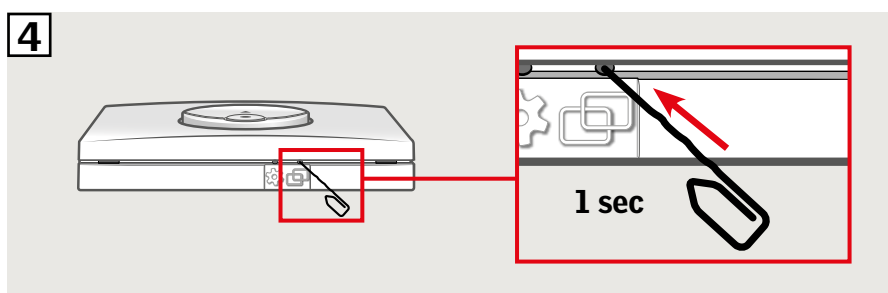


- 3** Okno zatvorte ovládacou rukoväťou do 30 sekúnd. Po prekročení 30 sekúnd sa vráťte späť na krok č. 2.  
Po zatvorení okna bude okno opäť 20 sekúnd "bzučať", čo znamená, že sa obnovili jeho počítačové nastavenia a je pripravené na registráciu.

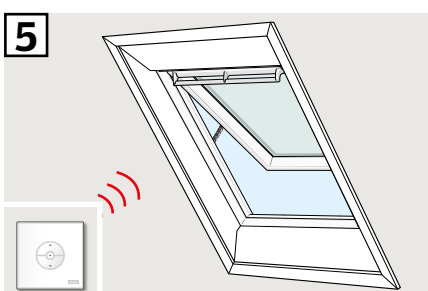


**Poznámka:** Registrácia **4** v rámci nového ovládacieho spínača sa musí dokončiť v priebehu nasledujúcich 10 minút.

- 4** Na 1 sekundu stlačte tlačidlo PAIR na ovládacom spínači.



- 5** Okno teraz možno ovládať pomocou ovládacieho spínača.



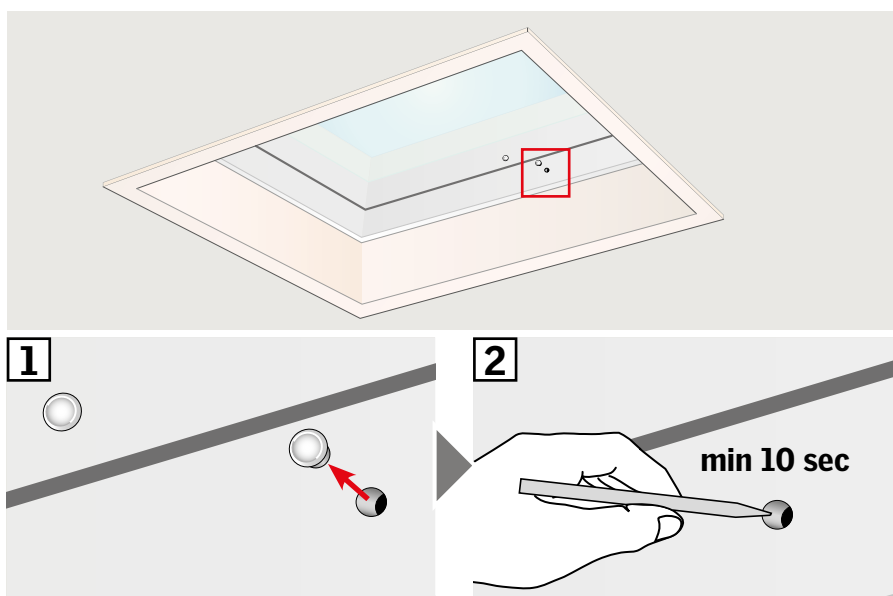
Ak sa musí vymeniť nefunkčný ovládací spínač alebo ak nie je možné nájsť niektoré výrobky, možno ich pripraviť na registráciu manuálne.

**Poznámka:** Resetované produkty sa nebudú dať ovládať, kým ich opäť nezaregistrujete do ovládacieho spínača.

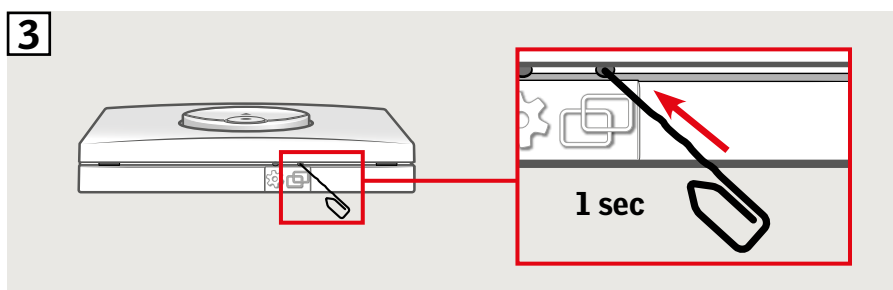
**Dôležité:** Táto informácia platí to iba pre ovládací spínač KLI 311.

- 1 Opatrne zložte krycí diel zdvíhacieho rámu.
- 2 Na minimálne 10 sekúnd stlačte testovacie tlačidlo na motore okna za krycím dielom.  
Motor okna sa bude chvíľku pohybovať hore – dolu.

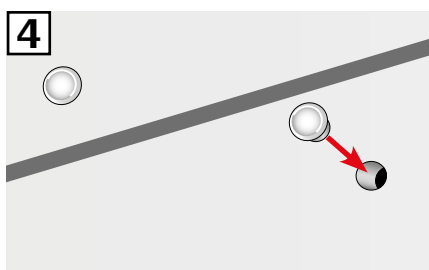
**Poznámka:** Registráciu (3 a 4) treba dokončiť do 10 minút.



- 3 Na 1 sekundu stlačte tlačidlo PAIR na ovládacom spínači.



- 4 Namontujte späť krycí diel.



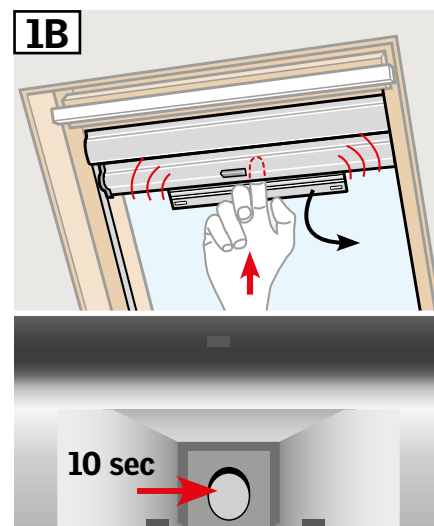
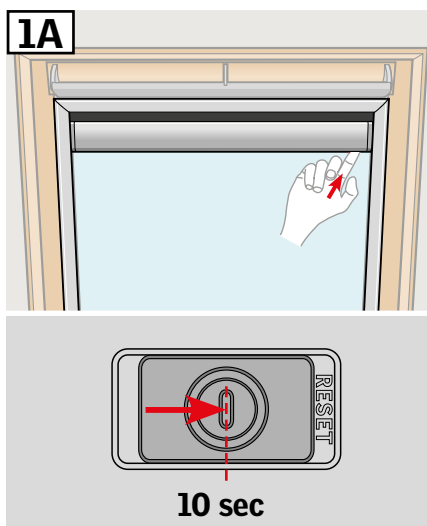
Okno teraz možno ovládať pomocou ovládacieho spínača.

Ak sa musí vymeniť nefunkčný ovládací spínač alebo ak nie je možné nájsť niektoré výrobky, možno ich pripraviť na registráciu manuálne.

**Poznámka:** Resetované produkty sa nebudú dať ovládať, kým ich opäť nezaregistrujete do ovládacieho spínača.

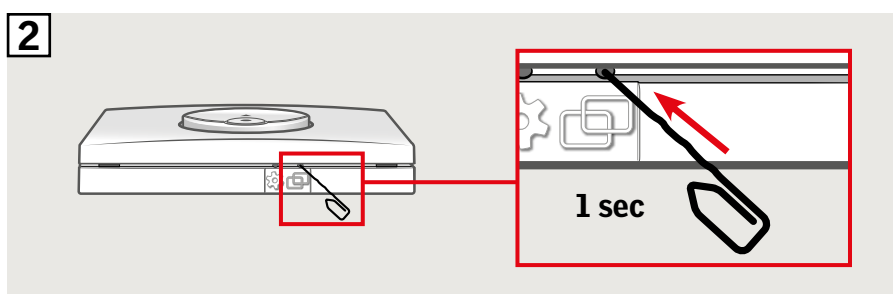
**Dôležité:** Táto informácia platí to iba pre ovládací spínač KLI 312.

- 1 V závislosti od typu rolety sa tlačidlo RESET bude nachádzať na mieste znázornenom na obrázku 1A alebo 1B.  
Na 10 sekúnd stlačte tlačidlo RESET na rolete (motor na krátko zabzučí, výrobok sa však nepohne).

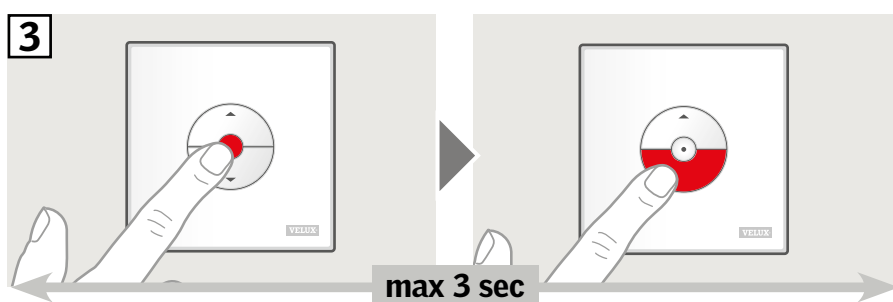


**Poznámka:** Registráciu (2 a 3) treba dokončiť do 10 minút.

- 2 Na 1 sekundu stlačte tlačidlo PAIR na ovládacom spínači.

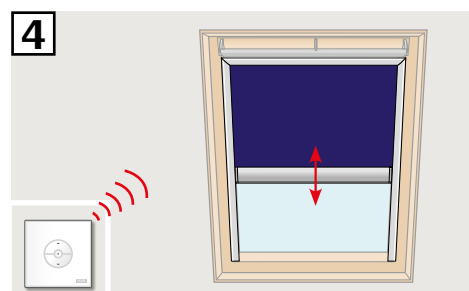


- 3 Stlačte tlačidlo STOP a potom do 3 sekúnd stlačte tlačidlo DOLU.



- 4 Roletu teraz možno ovládať pomocou ovládacieho spínača.

**Poznámka:** Pred motor začatím používania rolety sa musí motorická jednotka nastaviť podľa veľkosti okna, na ktorom je roleta namontovaná. Vykoná sa to posunutím rolety úplne hore a dolu bez prerušenia pomocou ovládacieho spínača.

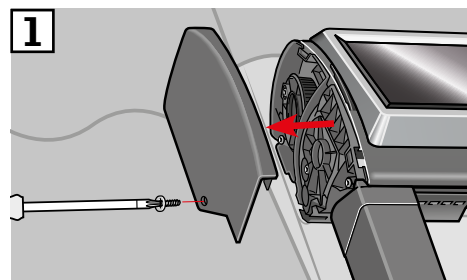
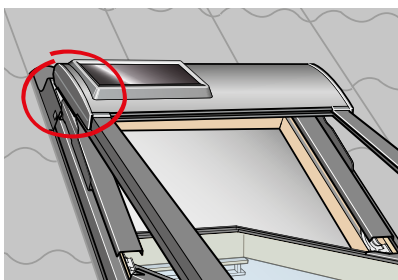


Ak sa musí vymeniť nefunkčný ovládací spínač alebo ak nie je možné nájsť niektoré výrobky, možno ich pripraviť na registráciu manuálne.

**Poznámka:** Resetované produkty sa nebudú dať ovládať, kým ich opäť nezaregistrujete do ovládacieho spínača.

**Dôležité:** Táto informácia platí to iba pre ovládací spínač KLI 313.

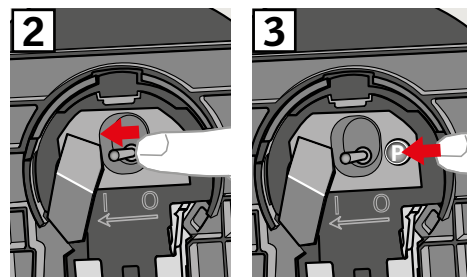
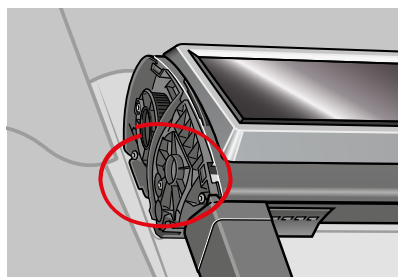
1 Zložte plastový kryt.



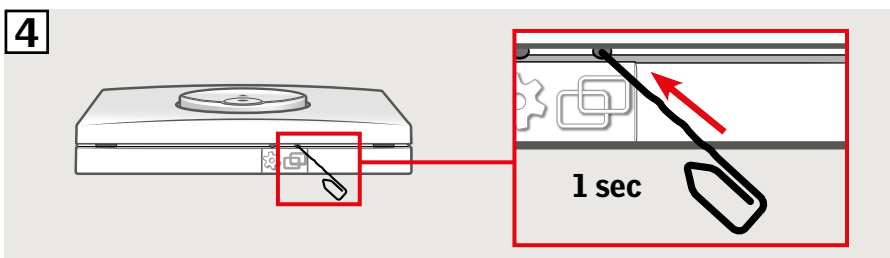
2 Prepínač nastavte do polohy I.

3 Krátko stlačte tlačidlo P.

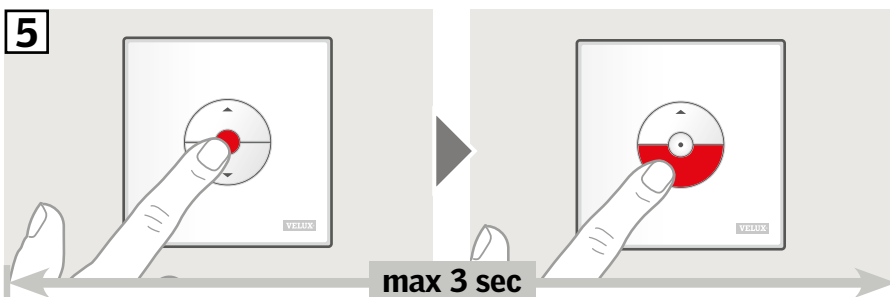
**Poznámka:** Registráciu (4) a (5) treba dokončiť do 10 minút.



4 Na 1 sekundu stlačte tlačidlo PAIR na ovládacom spínači.



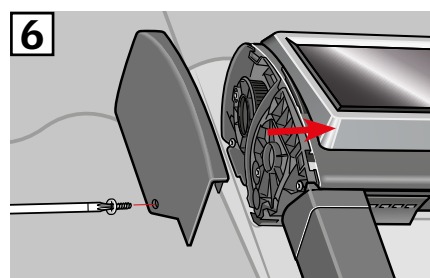
5 Stlačte tlačidlo STOP a potom do 3 sekúnd stlačte tlačidlo DOLU.



6 Nasadte plastový kryt.

Markízu teraz možno ovládať pomocou ovládacieho spínača.

**Poznámka:** Pred začatím používania sa motorická jednotka musí nastaviť podľa veľkosti okna, na ktorom je markíza namontovaná. Nastavenie sa vykoná automaticky pri prvom použití markízy. Skôr než sa markíza posunie do požadovanej polohy, vykoná pohyb úplne nahor a nadol. Neprerušujte toto nastavovanie!

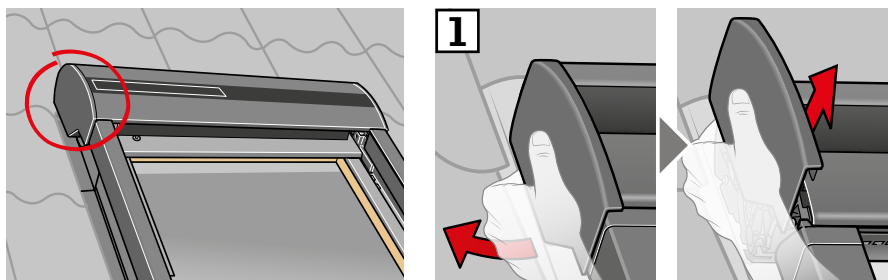


Ak sa musí vymeniť nefunkčný ovládací spínač alebo ak nie je možné nájsť niektoré výrobky, možno ich pripraviť na registráciu manuálne.

**Poznámka:** Resetované produkty sa nebudú dať ovládať, kým ich opäť nezaregistrujete do ovládacieho spínača.

**Dôležité:** Táto informácia platí to iba pre ovládací spínač KLI 313.

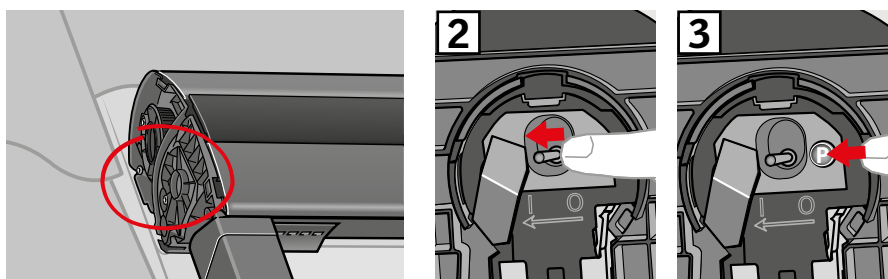
1 Zložte plastový kryt.



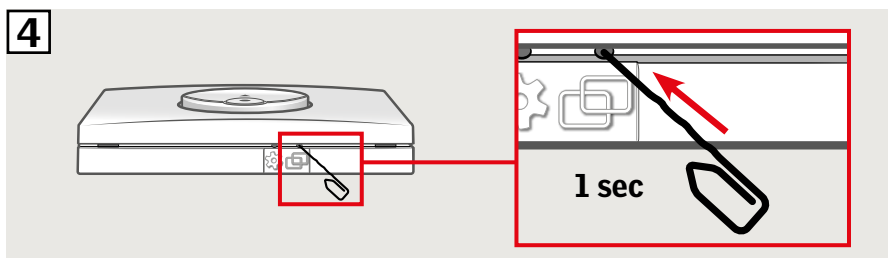
2 Prepínač nastavte do polohy I.

3 Krátko stlačte tlačidlo P.

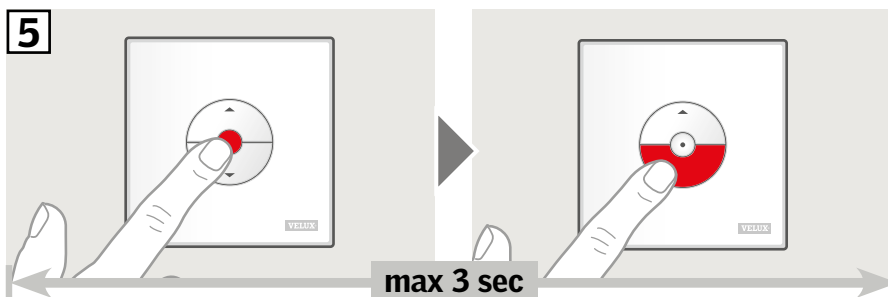
**Poznámka:** Registráciu (4 a 5) treba dokončiť do 10 minút.



4 Na 1 sekundu stlačte tlačidlo PAIR na ovládacom spínači.



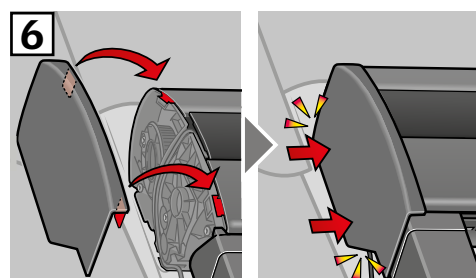
5 Stlačte tlačidlo STOP a potom do 3 sekúnd stlačte tlačidlo DOLU.



6 Nasadte plastový kryt.

Vonkajšiu roletu teraz možno ovládať pomocou ovládacieho spínača.

**Poznámka:** Pred začatím používania vonkajšej rolety musí byť motorická jednotka nastavená podľa veľkosti okna, na ktorom je namontovaná. Nastavenie sa vykoná automaticky pri prvom použití vonkajšej rolety. Skôr než sa vonkajšia roleta posunie do požadovanej polohy, vykoná pohyb úplne nahor a nadol. Neprerušujte toto nastavovanie!



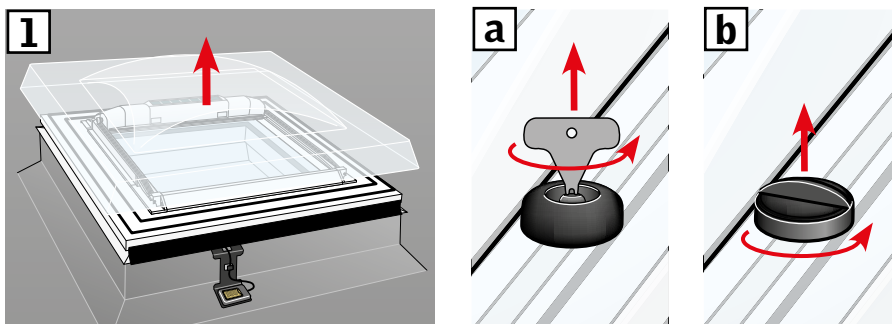


Ak sa musí vymeniť nefunkčný ovládací spínač alebo ak nie je možné nájsť niektoré výrobky, možno ich pripraviť na registráciu manuálne.

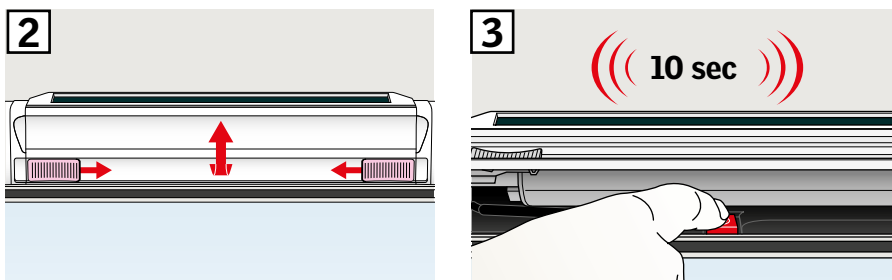
**Poznámka:** Resetované produkty sa nebudú dať ovládať, kým ich opäť nezaregistrujete do ovládacieho spínača.

**Dôležité:** Táto informácia platí to iba pre ovládací spínač KLI 313.

- 1 Demontujte kupolu/vrchnú jednotku.

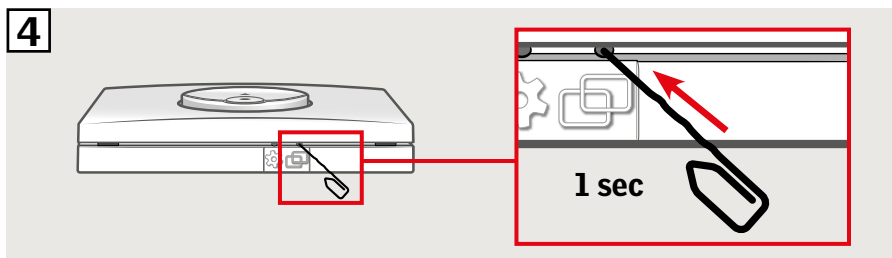


- 2 Otvorte schránku na solárnej markíze.  
 3 Dlhšie stlačte tlačidlo. Markíza trikrát prejde dozadu a dopredu.

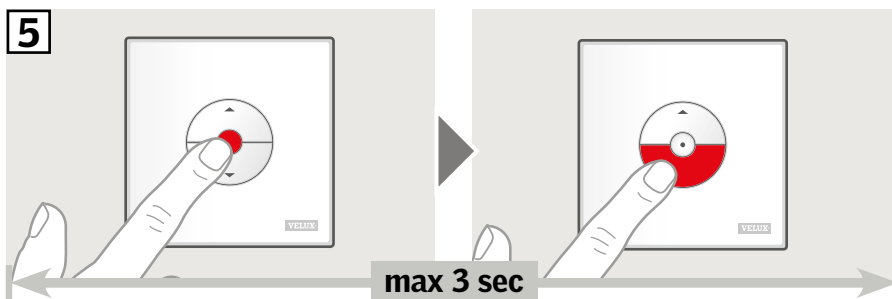


**Poznámka:** Registráciu (4 a 5) treba dokončiť do 10 minút.

- 4 Na 1 sekundu stlačte tlačidlo PAIR na ovládacom spínači.

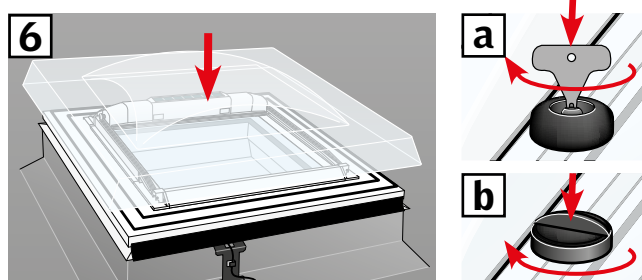


- 5 Stlačte tlačidlo STOP a potom do 3 sekúnd stlačte tlačidlo DOLU.



- 6 Kupolu/vrchnú jednotku vráťte na miesto.  
 Markízu teraz možno ovládať pomocou ovládacieho spínača.

**Poznámka:** Pred začatím používania sa motorická jednotka musí nastaviť podľa veľkosti okna, na ktorom je markíza namontovaná. Nastavenie sa vykoná automaticky pri prvom použití markízy. Skôr než markíza prejde do požadovanej polohy, otvorí a zatvorí sa. Neprerušujte toto nastavovanie!





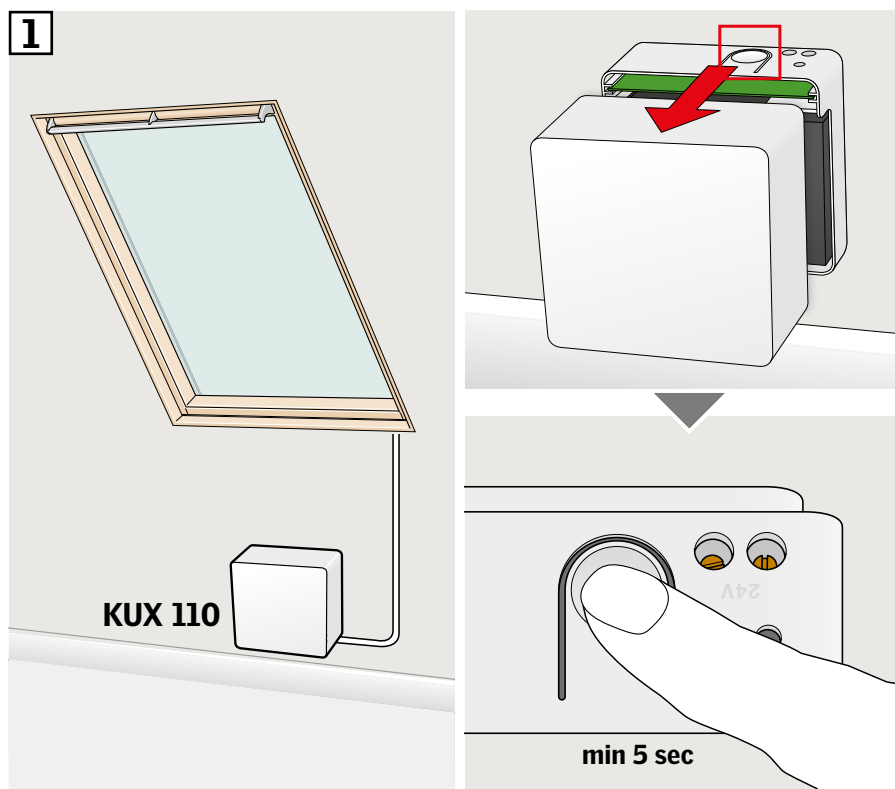
Ak sa musí vymeniť nefunkčný ovládací spínač alebo ak nie je možné nájsť niektoré výrobky, možno ich pripraviť na registráciu manuálne.

**Poznámka:** Resetované produkty sa nebudú dať ovládať, kým ich opäť nezaregistrujete do ovládacieho spínača.

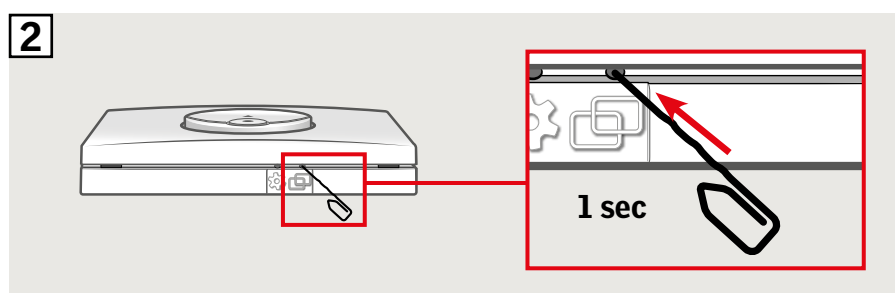
**Dôležité:** Typ ovládacieho spínača sa musí zhodovať s príslušným výrobkom (výrobkami).

- 1 Pripojené produkty môžete resetovať odstránením krytu ovládacej jednotky a stlačením tlačidla RESET na minimálne 5 sekúnd. Pripojené produkty sa budú chvíľku náhodne pohybovať hore – dolu, čo znamená, že sú pripravené na spárovanie.

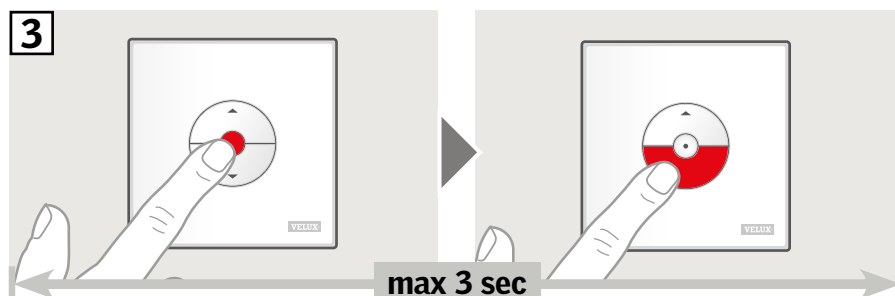
**Poznámka:** Registráciu (2 a 3) treba dokončiť do 10 minút.



- 2 Na 1 sekundu stlačte tlačidlo PAIR na ovládacom spínači.



- 3 Stlačte tlačidlo STOP a potom do 3 sekúnd stlačte tlačidlo DOLU.



Výrobky teraz možno ovládať pomocou ovládacieho spínača.

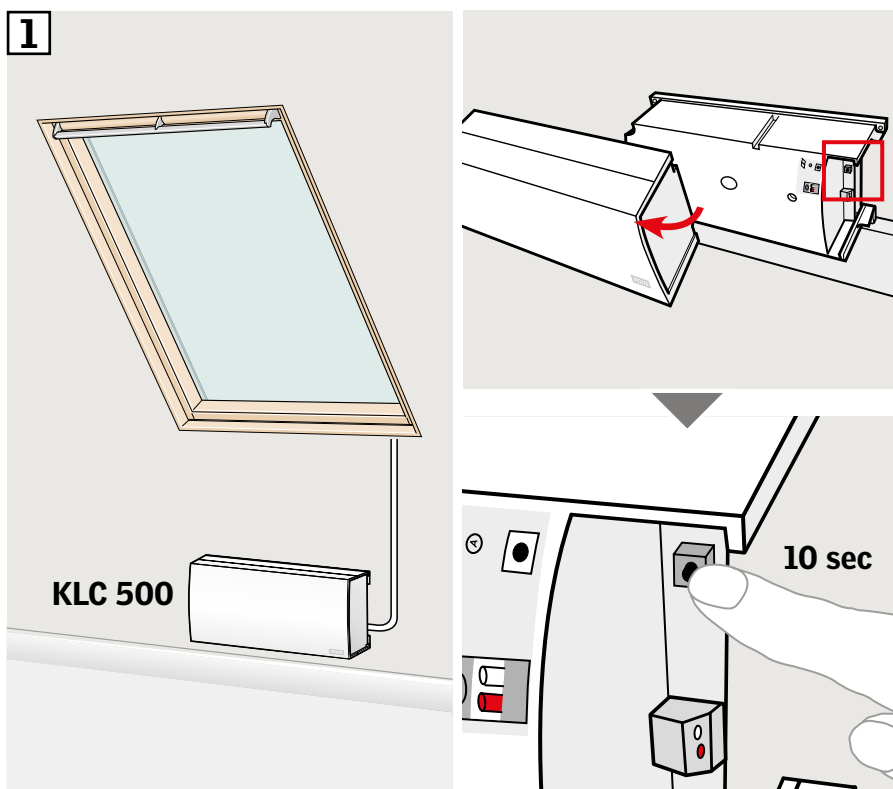
Ak sa musí vymeniť nefunkčný ovládací spínač alebo ak nie je možné nájsť niektoré výrobky, možno ich pripraviť na registráciu manuálne.

**Poznámka:** Resetované produkty sa nebudú dať ovládať, kým ich opäť nezaregistrujete do ovládacieho spínača.

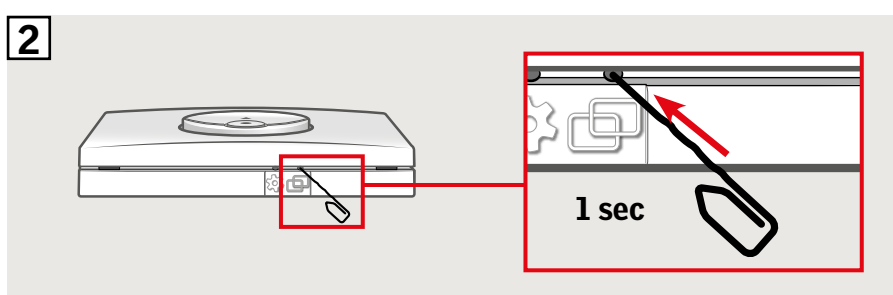
**Dôležité:** Typ ovládacieho spínača sa musí zhodovať s príslušným výrobkom (výrobkami).

- 1 Pripojené produkty môžete resetovať odstránením veka ovládacej jednotky a stlačením tlačidla RESET na minimálne 10 sekúnd. Pripojené produkty sa budú chvíľku náhodne pohybovať hore – dolu, čo znamená, že sú pripravené na spárovanie.

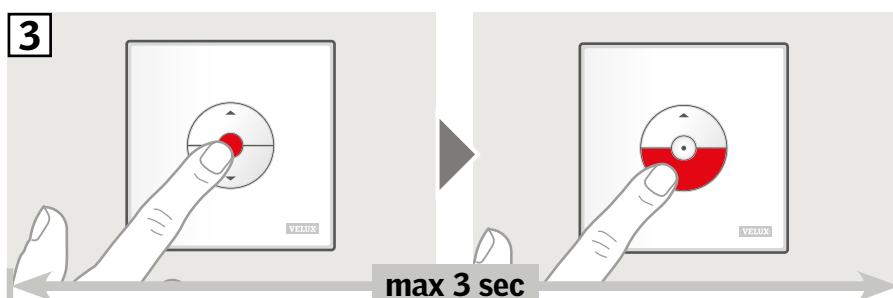
**Poznámka:** Registráciu (2 a 3) treba dokončiť do 10 minút.



- 2 Na 1 sekundu stlačte tlačidlo PAIR na ovládacom spínači.



- 3 Stlačte tlačidlo STOP a potom do 3 sekúnd stlačte tlačidlo DOLU.



Výrobky teraz možno ovládať pomocou ovládacieho spínača.

Nižšie sú uvedené inštrukcie, ako postupovať pri kopírovaní obsahu ovládacieho panela KLR 200 do ovládacieho spínača KLI 311/312/313.

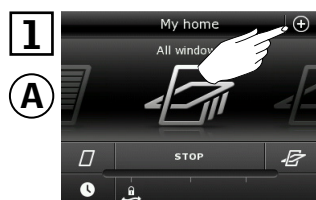
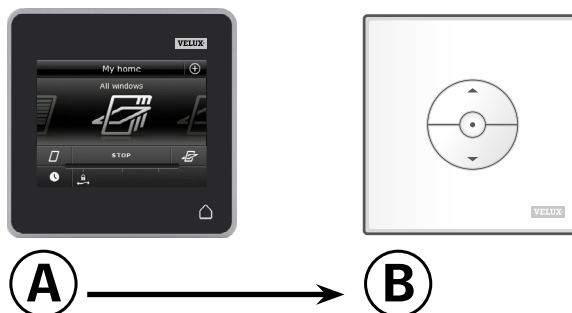
Pozrite si aj pokyny pre ovládací panel.

**Dôležité:** Typ ovládacieho spínača sa musí zhodovať s príslušným výrobkom (výrobkami).

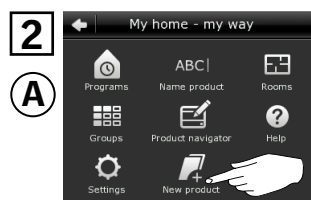
Ovládací panel KLR 200 na odoslanie kópie má názov aktivačný ovládač **(A)**.

Ovládací spínač KLI 311/312/313 na prijatie kópie má názov aktivačný ovládač **(B)**.

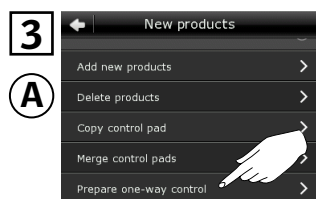
Najprv vykonajte kroky 1 – 5 s **(A)**.



Ťuknite na **(+)**.



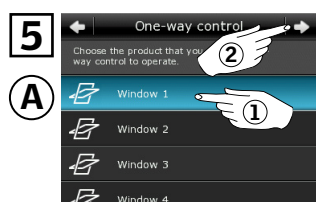
Ťuknite na položku "Nový výrobok".



Ťuknite na položku "Pripraviť jednosmerný aktivačný ovládač".



Ťuknite na položku "Vyberte výrobky".

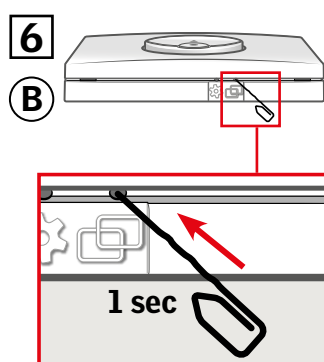


Posuňte sa smerom nadol po displeji a vyberte výrobok, ktorý chcete pridať **(1)**.

**Poznámka:** jednotlivé výrobky je možné identifikovať ťuknutím na ikonu.

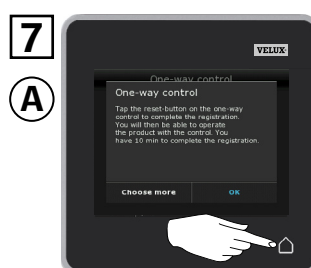
Ťuknite na položku **(⇌)** **(2)**.

Na vykonanie položky 6 s **(B)** máte teraz 10 minút.



Registráciu výrobku vykonajte stlačením tlačidla PAIR na **(B)** na 1 sekundu.

Teraz môžete ovládať vybraný výrobok pomocou **(B)**.



Ťuknutím **(⇌)** ukončíte.

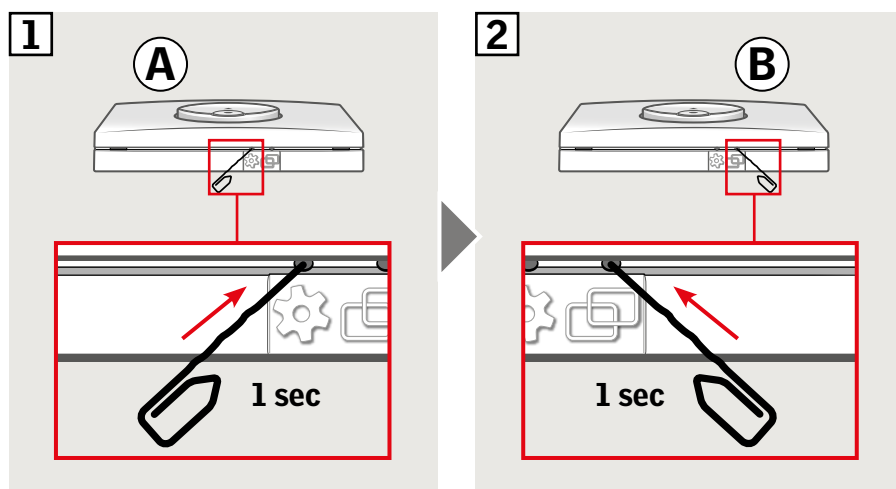
**Poznámka:** Ak chcete pridať ďalšie výrobky, ťuknite na položku "Vyberte ďalšie" a zopakujte kroky 5 – 7.

**Dôležité:** Nový ovládací spínač musí byť rovnakého typu ako existujúci ovládací spínač.

- Ⓐ Existujúci ovládací spínač
- Ⓑ Nový ovládací spínač



- 1 Pripravte výrobok na registráciu stlačením tlačidla GEAR na existujúcom ovládacím spínači Ⓐ na 1 sekundu. Výrobok sa na krátky čas začne pohybovať dozadu a dopredu.
- 2 Na 1 sekundu stlačte tlačidlo PAIR na novom ovládacím spínači Ⓑ.

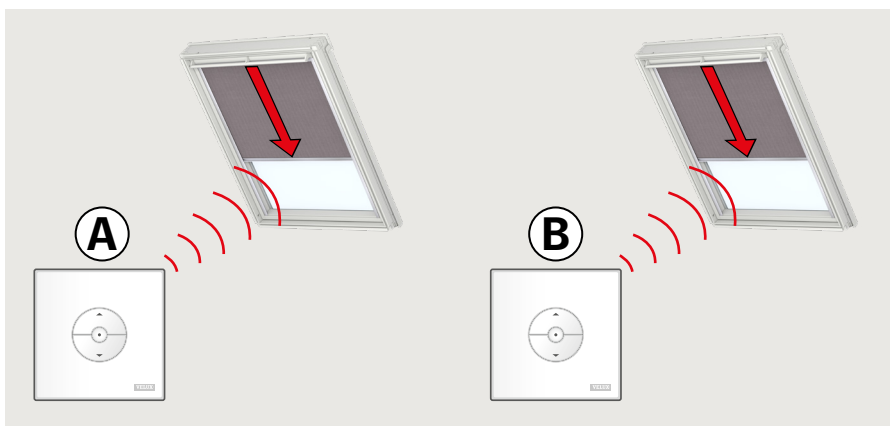


Výrobok teraz možno ovládať obidvo-  
ma ovládacími spínačmi.

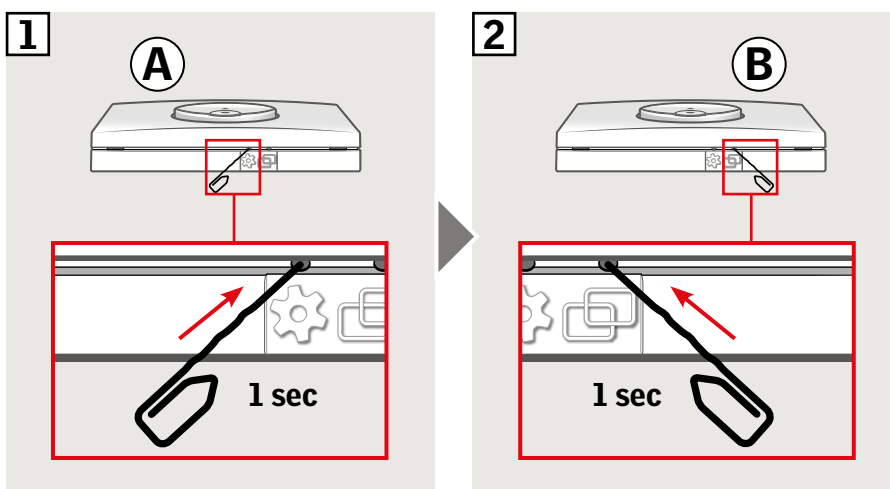


**Dôležité:** Všetky ovládacie spínače musia byť rovnakého typu.

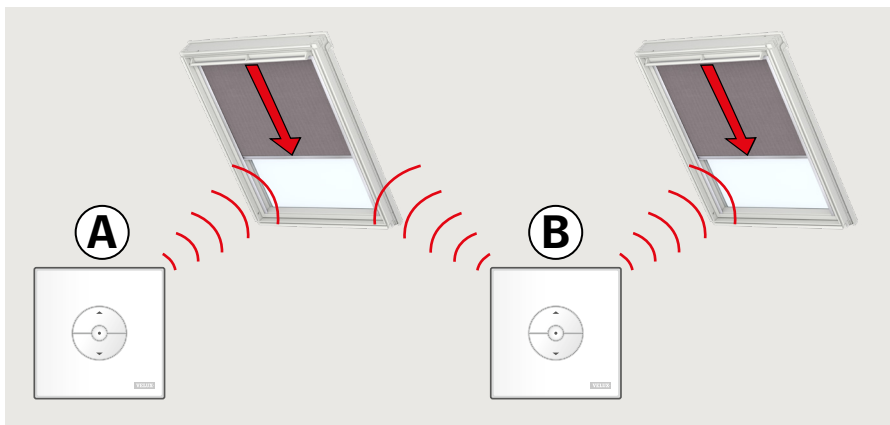
Ovládacie spínače **A** a **B** ovládajú samostatné výrobky.  
V príklade sa uvádza ako nastaviť ovládací spínač **B** na ovládanie oboch výrobkov.



- 1 Na 1 sekundu stlačte tlačidlo GEAR na ovládacom spínači **A**.
- 2 Na 1 sekundu stlačte tlačidlo PAIR na ovládacom spínači **B**.



Ovládacím spínačom **B** možno teraz ovládať oboja výrobky.  
Ovládacím spínačom **A** možno stále ovládať jeho vlastné výrobky.



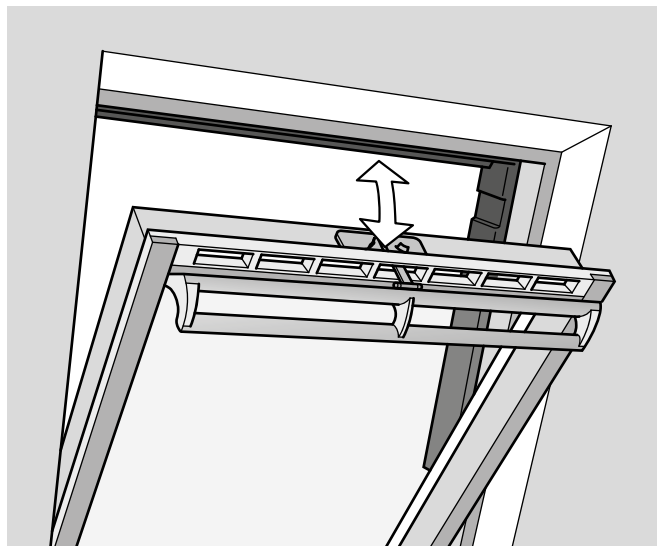
## Ručné ovládanie kyvných strešných okien

Kyvné strešné okná môžete otvoriť a zatvoriť ručne.

Ak je okno už otvorené, musíte ho najprv úplne zatvoriť prostredníctvom ovládacieho spínača.

- Otvorte okno potiahnutím ovládacej rukoväte okna smerom dole.
- Okno znovu zatvorte zatlačením ovládacej rukoväte späť.

**Poznámka:** Ak ste okno otvorili ručne, musíte ho tiež ručne zatvoriť, aby ste ho mohli znovu ovládať ovládacím spínačom. Rovnako to platí o aktivácii vykonávania programov a o zaistení automatického zatvorenia okna v prípade dažďa.



## Ručné ovládanie výklopno-kyvného strešného okna

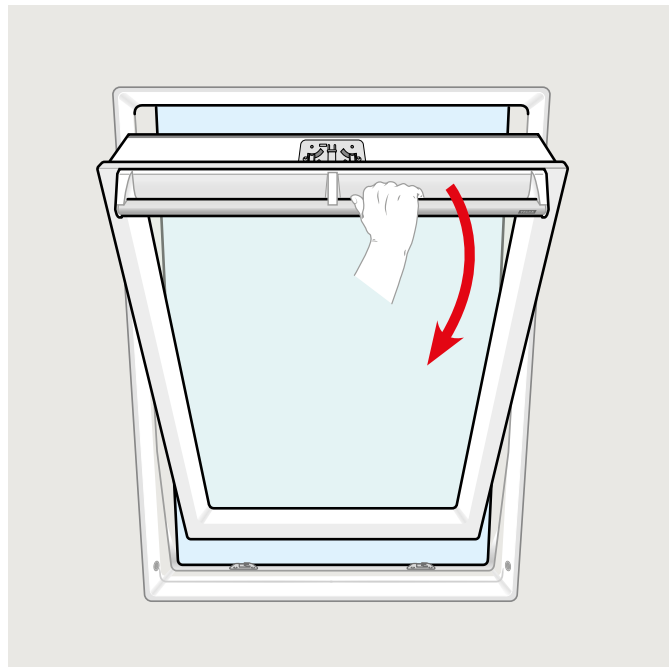
Okno môžete otvoriť a zatvoriť ručne ako kyvné strešné okno.

Ak je okno už otvorené, musíte ho najprv úplne zatvoriť prostredníctvom ovládacieho spínača.

- Otvorte okno potiahnutím ovládacej rukoväte okna smerom dole.
- Okno znova zatvorte zatlačením ovládacej rukoväte späť.

**Poznámka:** Ručná prevádzka však závisí od pripojenia okna k napájaniu zo siete. Pred pokračovaním to potvrdíte pomocou priloženého ovládacieho spínača. Ak okno nereaguje na signál z ovládacieho spínača, môže to znamenať, že došlo k prerušeniu napájania okna. Okno sa nesmie obsluhovať ručne, kým sa neobnoví napájanie, pretože by mohlo dôjsť k poškodeniu konštrukcie/tesnení okna.

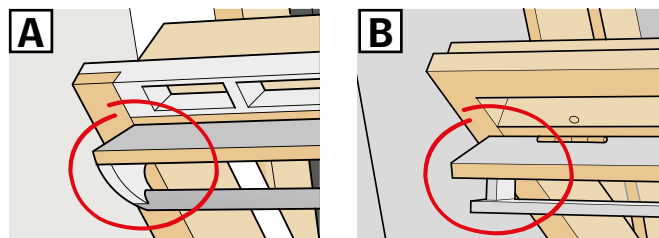
**Poznámka:** Ak ste okno otvorili ručne, musíte ho tiež ručne zatvoriť, aby ste ho mohli znovu ovládať ovládacím spínačom. Rovnako to platí o aktivácii vykonávania programov a o zaistení automatického zatvorenia okna v prípade dažďa.



## Ručné zatváranie bez použitia ovládacieho spínača

V prípade výpadku elektrického prúdu alebo vybitia batérie môžete vaše kyvné strešné okno zatvoriť manuálne odpojením reťaze ventiláčnej klapky okna.

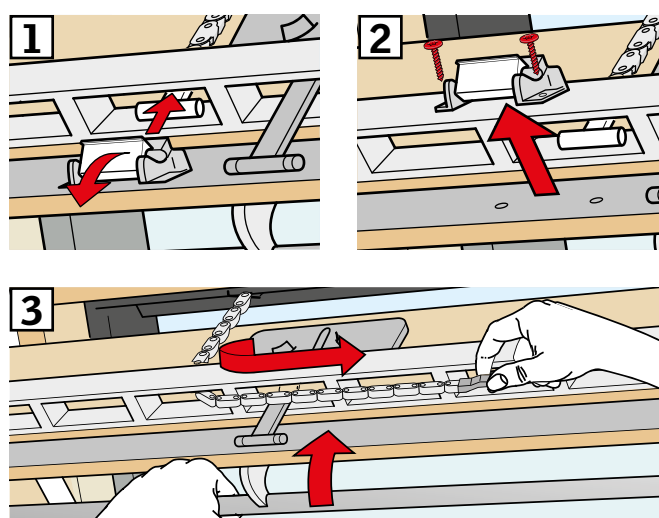
V závislosti od typu okna sú k dispozícii dva rôzne spôsoby jeho ručného zatvárania. Ventiláčna klapka môže vyzeráť ako **A** alebo **B**. Pozrite sa ako odpojiť reťaz na ventiláčnej klapke podľa nižšie uvedeného typu okna.



### A

Ventiláčna klapka okna vyzerá ako **A**:

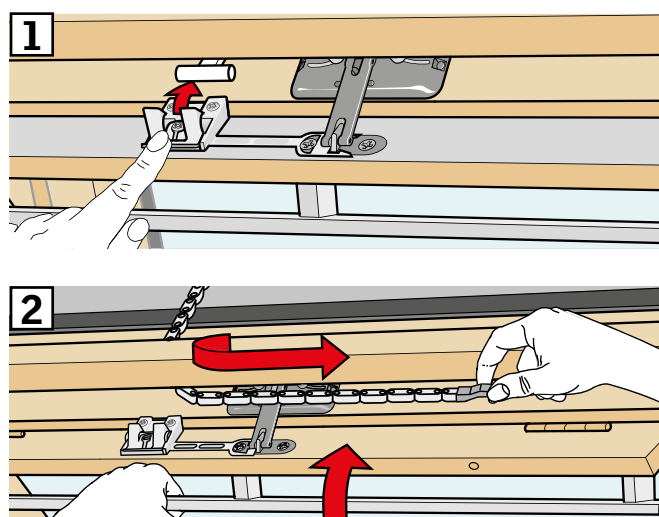
- 1 Reťaz uvoľníte stisnutím uvoľňovacej svorky na konzole klapky.
- 2 Odstráňte konzolu klapky.
- 3 Prehnite reťaz tak, ako je to znázornené na nákrese, a zatvorte ventiláčnú klapku okna do vetracej polohy.



### B

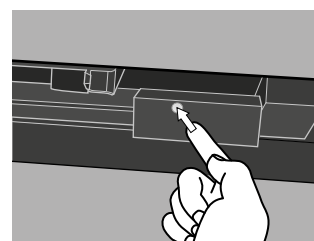
Ventiláčna klapka okna vyzerá ako **B**:

- 1 Reťaz uvoľníte stisnutím uvoľňovacej svorky na konzole klapky.
- 2 Prehnite reťaz tak, ako je to znázornené na nákrese, a okno zatvorte manuálne.



Po znovu pripojení elektrického prúdu alebo dobití batérie musíte reťaz opätovne dostať do záberu.

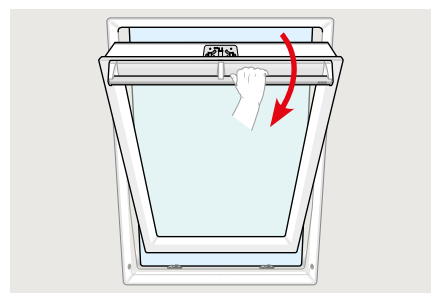
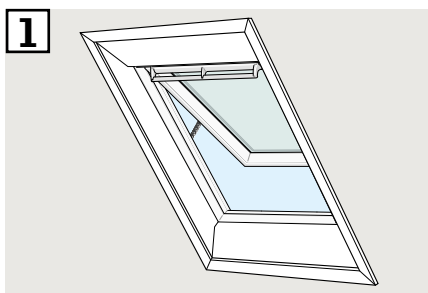
- Okno otvorte ručne a rozvite reťaz.
- Konzolu klapky opäť zasuňte, ak ventiláčna klapka vyzerá ako **A**.
- Reťaz vráťte do pôvodného stavu krátkym stisnutím testovacieho tlačidla na motore okna.
- Okno zatvorte ručne.



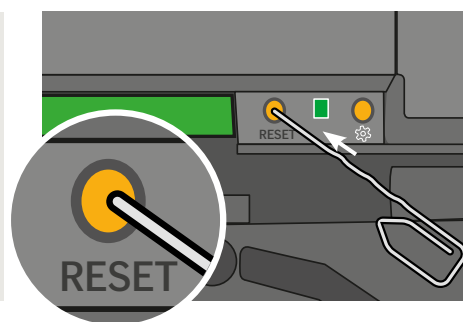
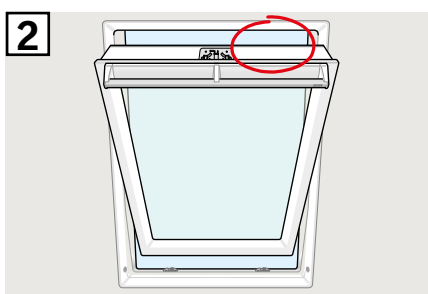


Okno sa otvorilo ovládacím spínačom, no musí sa zatvoriť bez použitia ovládacieho spínača.

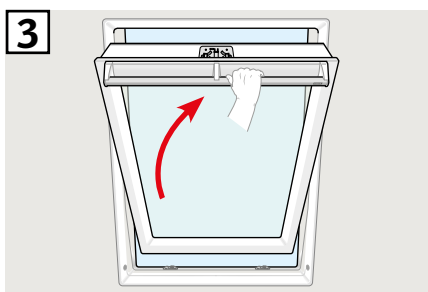
- 1 Skontrolujte, či je zapnuté napájanie. Okno otvorte manuálne pomocou ovládacej rukoväte.



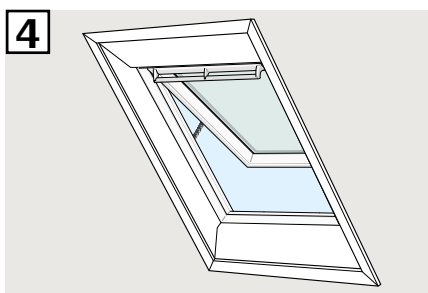
- 2 Krátko (na 1 sekundu) stlačte tlačidlo RESET na ovládacej skrinke.



- 3 Okno zatvorte ovládacou rukoväťou do 30 sekúnd. Po prekročení 30 sekúnd sa vráťte späť na krok č. 2.



- 4 Po zatvorení okna pomocou ovládacej rukoväte sa okno automaticky úplne zatvorí.



**Strešné okná pre ploché strechy**

- 1 Opatrne zložte krycí diel zdvíhacieho rámu.
- 2 Krátko stisnite testovacie tlačidlo na motore okna za krycím dielom a krycí diel namontujte späť.

