

Felicitări pentru noul produs VELUX INTEGRA® achiziționat!

Vă mulțumim pentru achiziționarea acestui produs VELUX INTEGRA®.

Întreprătorul de perete produs și testat în conformitate cu cele mai noi metode și cele mai stricte cerințe, ajutându-vă să obțineți maximul din produsele VELUX INTEGRA®.



Cuprins

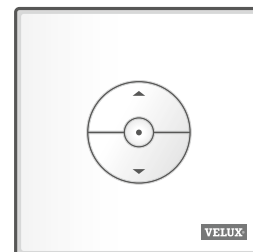
Tipuri de întrerupătoare de perete	3
Funcționalitate întrerupător de perete	4
Senzorul de ploaie	5
Configurarea întrerupătorului de perete KLI 311 pentru a acționa ferestrele de mansardă VELUX INTEGRA® GGL/GGU sau ferestrele de mansardă GGL/GGU cu motoarele electrice VELUX INTEGRA®	6
Configurarea întrerupătorului de perete KLI 311 pentru acționarea ferestrei de mansardă VELUX INTEGRA® GPU	7
Configurarea întrerupătorului de perete KLI 311 pentru acționarea ferestrei pentru acoperișul de tip terasă VELUX INTEGRA® CVP	8
Configurarea întrerupătorului de perete KLI 312 pentru a controla rulouri acționate cu motor solar VELUX INTEGRA® DSL/RSL/FSL/FSC	9
Configurarea întrerupătorului de perete KLI 313 pentru a acționa rulouri exterioare parasolare acționate cu motor solar VELUX INTEGRA® MSL	10
Configurarea întrerupătorului de perete KLI 313 pentru a acționa roletele exterioare acționate cu motor solar VELUX INTEGRA® SSL sau SST	11
Configurarea întrerupătorului de perete KLI 313 pentru a acționa rulouri exterioare parasolare acționate cu motor solar VELUX INTEGRA® MSG	12
Configurarea întrerupătorului de perete KLI 311/312/313 pentru acționarea produselor electrice conectate la o unitatea de operare VELUX INTEGRA® KUX 110	13
Configurarea întrerupătorului de perete KLI 311/312/313 pentru acționarea produselor electrice conectate la o unitate de control VELUX INTEGRA® KLC 500	14
Configurarea întrerupătorului de perete KLI 311/312/313 pentru acționarea produselor deja înregistrate în tableta de control VELUX INTEGRA® KLR 200	15
Configurarea unui nou întrerupător de perete KLI 311/312/313 în plus față de un întrerupător de perete KLI 311/312/313 existent	16
Configurarea întrerupătorului de perete pentru controlul în grup al produselor	17
Acționarea manuală a ferestrelor de mansardă VELUX INTEGRA® GGL/GGU	18
Acționarea manuală a ferestrelor de mansardă VELUX INTEGRA® GPU	19
Închiderea ferestrelor de mansardă VELUX INTEGRA® GGL/GGU în caz de pană de curent sau de descărcare a bateriei	20
Închiderea ferestrei de mansardă VELUX INTEGRA® GPU fără a utiliza întrerupătorul de perete	21
Închiderea ferestrei pentru acoperiș de tip terasă VELUX INTEGRA® CVP fără a utiliza întrerupătorul de perete	22

KLI 310

Întrerupătorul de perete KLI 310 este universal și compatibil cu toate produsele VELUX INTEGRA® acționate cu motor electric sau solar compatibile cu io-homecontrol®, cum ar fi ferestrele de mansardă, motoarele electrice, protecțiile solare interioare și exterioare și roletele exterioare. În plus, KLI 310 poate acționa și alte accesorii VELUX INTEGRA®, cum ar fi adaptorul KRD 100 și spoturile decorative KRA 100.

Întrerupătorul de perete KLI 310 are un design neutru care se potrivește tuturor locuințelor.

Puteți utiliza întrerupătorul de perete KLI 310 pentru oricare dintre produsele menționate mai sus. Mai multe produse de același tip pot fi acționate simultan cu un KLI 310. Pentru a asocia KLI 310, urmați instrucțiunile pentru produsul pe care doriți să-l asociați.



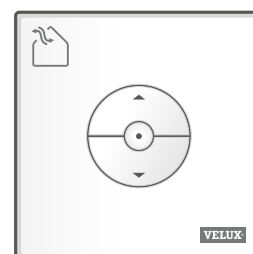
KLI 311



Întrerupătorul de perete KLI 311 este livrat împreună cu ferestrele de mansardă VELUX INTEGRA® și cu motoarele electrice VELUX INTEGRA®.

Această pictogramă indică faptul că doar ferestrele de mansardă VELUX INTEGRA® și motoarele electrice VELUX INTEGRA® pot fi acționate cu întrerupătorul de perete.

Notă: Protecțiile solare interioare și exterioare nu pot fi acționate/asociate cu acest tip de întrerupător de perete.



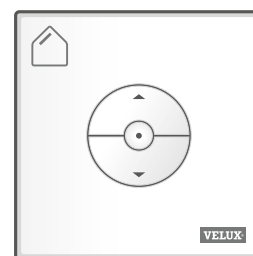
KLI 312



Întrerupătorul de perete KLI 312 este livrat împreună cu protecțiile solare interioare VELUX INTEGRA®.

Această pictogramă indică faptul că doar protecțiile solare interioare VELUX INTEGRA® pot fi acționate cu acest întrerupător de perete.

Notă: Motoarele electrice și protecțiile solare exterioare nu pot fi acționate/asociate cu acest tip de întrerupător de perete.



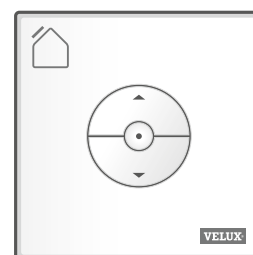
KLI 313



Întrerupătorul de perete KLI 313 este livrat împreună cu protecțiile solare exterioare VELUX INTEGRA®.

Această pictogramă indică faptul că doar protecțiile solare exterioare VELUX INTEGRA® pot fi acționate cu acest întrerupător de perete.

Notă: Motoarele electrice și protecțiile solare interioare nu pot fi acționate/asociate cu acest tip de întrerupător de perete.



Taste pentru operarea produsului [a]

☰ DESCHIS/SUS sau ☷ ÎNCHIS/JOS

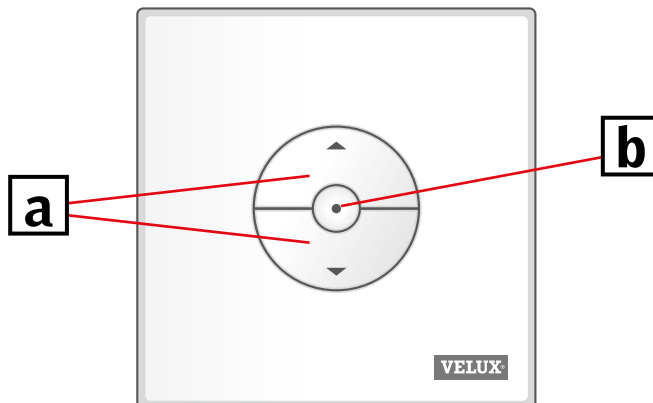
Apăsarea scurtă a tastei: Produsul se va deplasa în poziția maximă de sus sau jos.

Apăsare lungă a tastei: Produsul se va deplasa până la eliberarea tastei.

Notă: Dacă mai multe produse electrice sunt conectate la o unitate de control KLC 500, numai unul dintre produse (în mod aleatoriu) poate fi operat în acest mod.

Tasta STOP [b]

● Produsul se oprește.



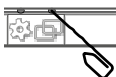
Întrerupătorul de perete KLI are două butoane utilizate pentru configurare:



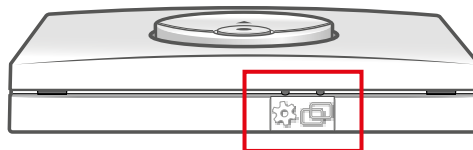
Butonul ROATĂ DINȚATĂ "Deschis pentru înregistrare".

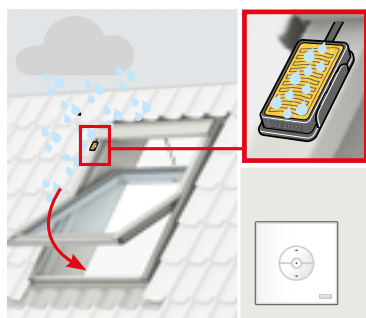


Butonul ASOCIERE "Înregistrare".

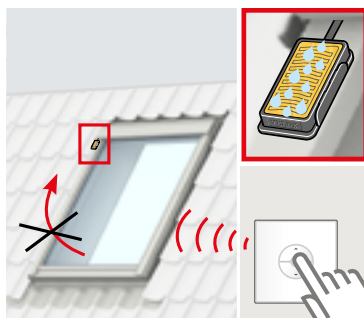


Pentru a apăsa butoanele, utilizați un obiect ascuțit.

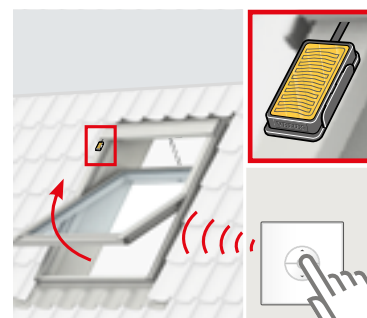




Când senzorul de ploaie este activat, fereastra de mansardă se va închide automat în aprox. 30 de secunde.



Senzorul de ploaie împiedică deschiderea ferestrei de mansardă cât timp detectează ploaia.



Fereastra poate fi deschisă din nou prin întrerupătorul de perete atunci când senzorul de ploaie este uscat.

Anularea funcției senzorului de ploaie

Funcția senzorului de ploaie poate fi anulată doar prin intermediul întrerupătorului de perete KLI 311.

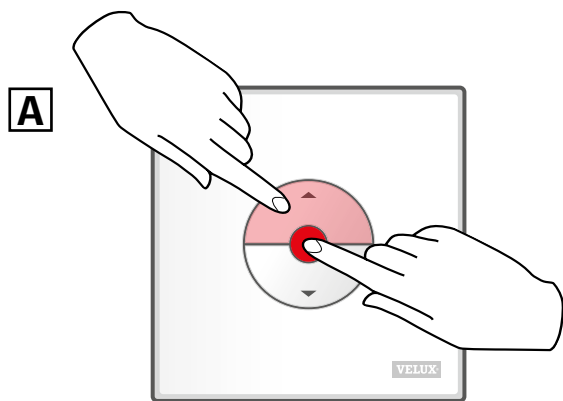
Notă: În funcție de tipul ferestrei, funcția senzorului de ploaie poate fi anulată cu o apăsare scurtă sau cu una lungă; a se vedea mai jos.

- Ferestre de mansardă și motoare electrice VELUX INTEGRA® **cu** litera "K" în codul de dimensiuni de pe plăcuța de identificare, de ex. MK08, a se vedea **A**
- Ferestre de mansardă și motoare electrice VELUX INTEGRA® **fără** litera "K" în codul de dimensiuni de pe plăcuța de identificare, de ex. M08, precum și ferestrele de acoperiș tip terasă VELUX INTEGRA®, a se vedea **B**

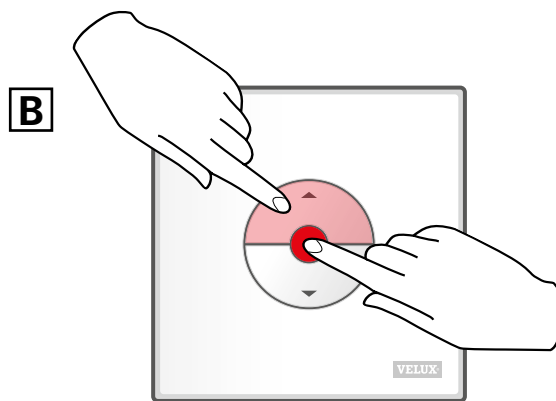
Pentru a preveni deteriorarea cauzată de apă în interiorul clădirii, fereastra nu poate fi deschisă în mod normal până când senzorul de ploaie nu este uscat din nou. Cu toate acestea, în anumite cazuri, poate dura ceva timp ca senzorul de ploaie să se usuce după ce ploaia se oprește. În aceste cazuri, senzorul de ploaie poate fi anulat pe propriul risc.

Suprasolicitarea senzorului de ploaie va permite ferestrei să se deschidă cu 50% pentru o perioadă de 15 minute.

Atenție! Deoarece funcția senzorului de ploaie este suspendată timp de 15 minute, există riscul deteriorării clădirii din cauza apei. Prin urmare, nu recomandăm anularea funcției senzorului de ploaie dacă fereastra este lăsată nesupravegheată.



Apăsați simultan tastele DESCHIS/SUS și STOP timp de **sub** 1 secundă.



Apăsați simultan tastele DESCHIS/SUS și STOP timp de **peste** 1 secundă.

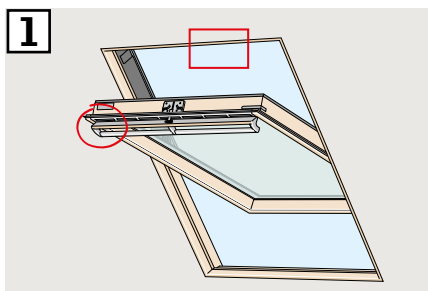
Fereastra poate fi închisă din nou oricând cu o apăsare a tastei JOS.

Dacă un întrerupător de perete nefuncțional trebuie înlocuit sau dacă întrerupătorul de perete nu poate găsi anumite produse, produsele pot fi pregătite pentru înregistrare prin resetare manuală.

Notă: Resetarea produselor nu poate fi acționată până când acestea nu sunt înregistrate din nou în întrerupătorul de perete.

Important: Acest lucru se aplică doar întrerupătoarelor de perete KLI 311.

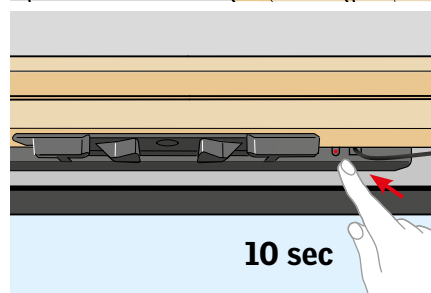
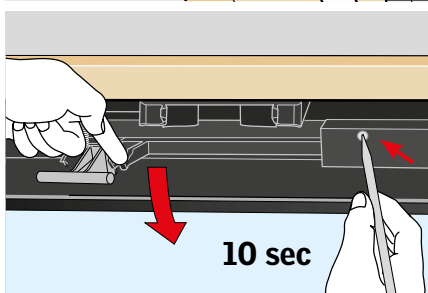
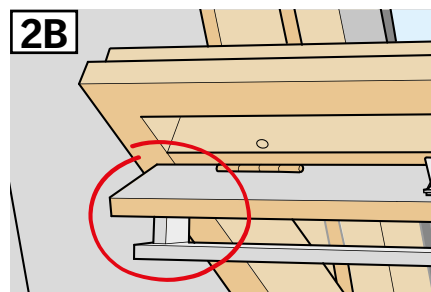
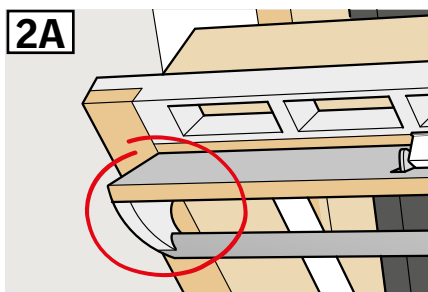
- 1 Asigurați-vă că alimentarea este pornită. Deschideți fereastra manual (dacă fereastra este deja deschisă, trebuie să o închideți prin apăsarea butonului de test de pe motorul electric).



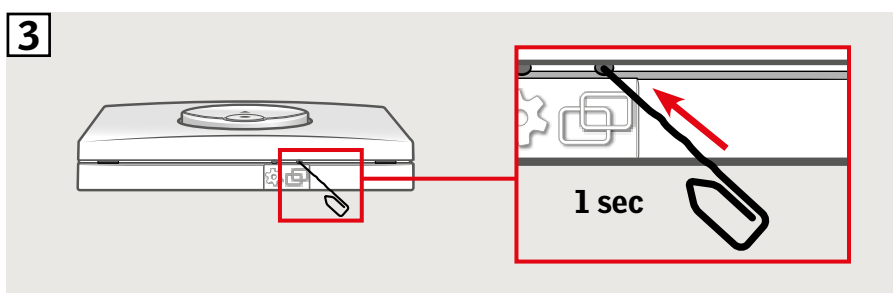
- 2 În funcție de tipul ferestrei, există două moduri de resetare. Clapeta de ventilare poate arăta ca 2A sau 2B.

Apăsați butonul de test de pe dispozitivul de operare al ferestrei timp de cel puțin 10 secunde. Motorul electric va rula ușor înainte și înapoi.

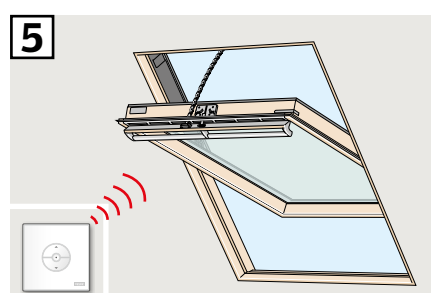
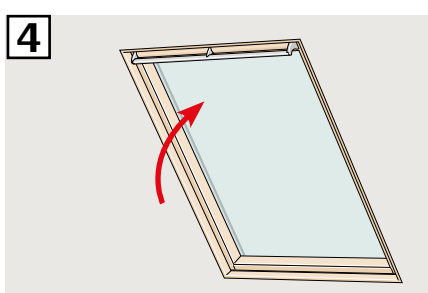
Notă: Înregistrarea (3 și 4) trebuie finalizată în următoarele 10 minute.



- 3 Apăsați butonul ASOCIERE de pe întrerupătorul de perete timp de 1 secundă.



- 4 Închideți fereastra manual.
5 Fereastra poate fi acționată acum cu întrerupătorul de perete.

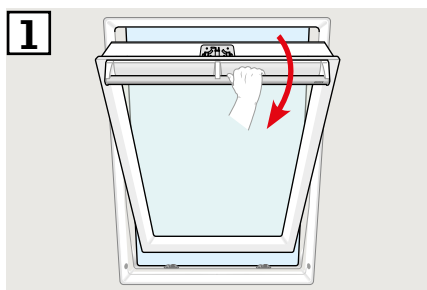


Dacă un întrerupător de perete nefuncțional trebuie înlocuit sau dacă întrerupătorul de perete nu poate găsi anumite produse, produsele pot fi pregătite pentru înregistrare prin resetare manuală.

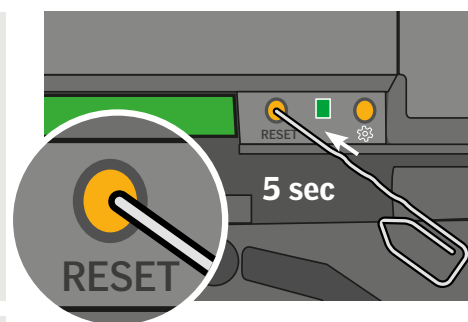
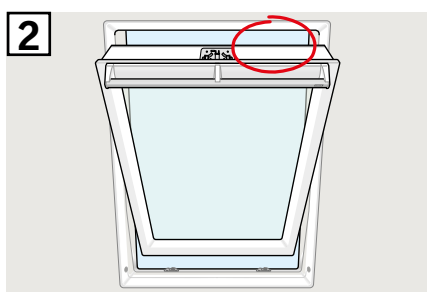
Notă: Resetarea produselor nu poate fi efectuată până când acestea nu sunt înregistrate din nou în întrerupătorul de perete.

Important: Acest lucru se aplică doar întrerupătoarelor de perete KLI 311.

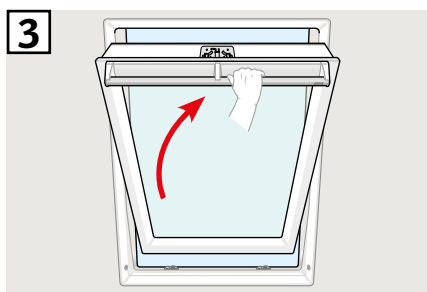
- 1 Notă:** Asigurați-vă că alimentarea este pornită și că fereastra este complet închisă, manual și electric. Dacă fereastra nu este închisă electric, închideți-o prin apăsarea scurtă a butonului RESET din caseta de control a ferestrei (1 secundă).
Deschideți fereastra manual folosind bara de operare.



- 2** Apăsați butonul RESET de pe caseta de control al ferestrei timp de cel puțin 5 secunde. Fereastra va emite un semnal sonor timp de 20 de secunde pentru a indica faptul că fereastra este pregătită pentru pasul 3.

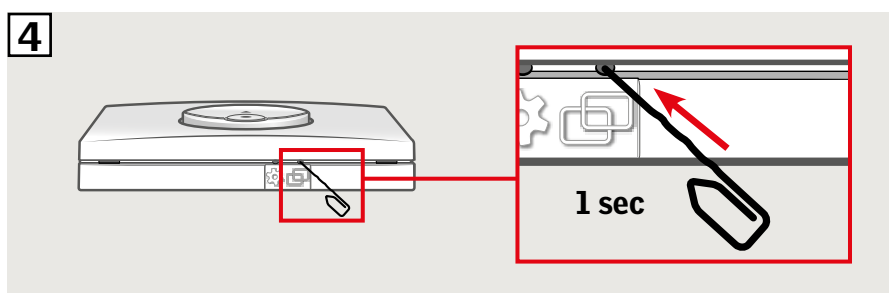


- 3** Închideți fereastra în decurs de 30 de secunde folosind bara de operare. Dacă se depășesc cele 30 de secunde, reveniți la pasul 2. Când fereastra a fost închisă, aceasta va emite din nou un semnal sonor timp de 20 de secunde pentru a indica faptul că a fost resetată și este pregătită pentru înregistrare.

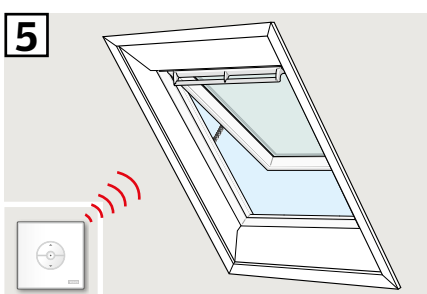


Notă: Înregistrarea **4** într-un întrerupător de perete nou trebuie finalizată în următoarele 10 minute.

- 4** Apăsați butonul ASOCIERE de pe întrerupătorul de perete timp de 1 secundă.



- 5** Fereastra poate fi acționată acum cu întrerupătorul de perete.



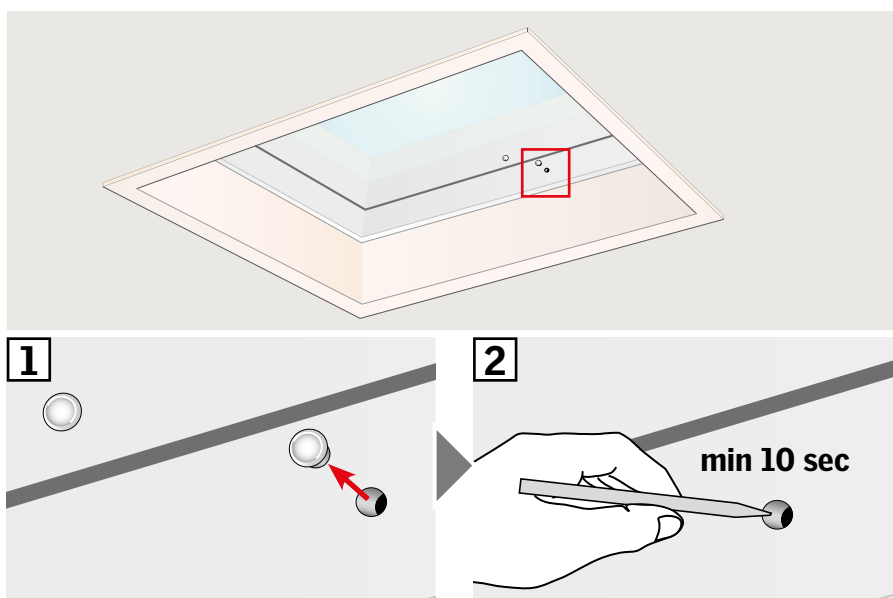
Dacă un întrerupător de perete nefuncțional trebuie înlocuit sau dacă întrerupătorul de perete nu poate găsi anumite produse, produsele pot fi pregătite pentru înregistrare prin resetare manuală.

Notă: Resetarea produselor nu poate fi acționată până când acestea nu sunt înregistrate din nou în întrerupătorul de perete.

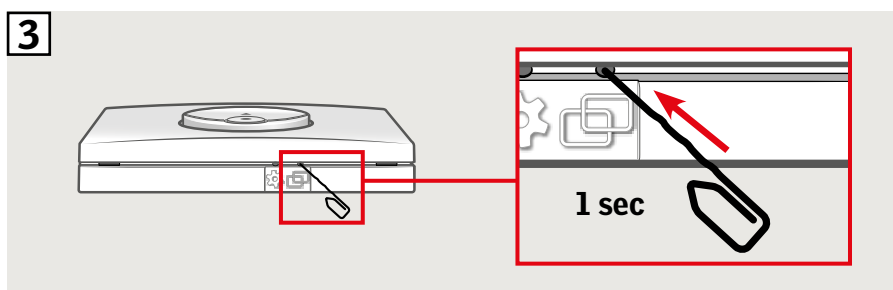
Important: Acest lucru se aplică doar întrerupătoarelor de perete KLI 311.

- 1 Deschideți cu grijă capacul de pe margine.
- 2 Apăsați butonul de test de pe motorul electric din spatele capacului timp de cel puțin 10 secunde. Motorul electric va rula ușor înainte și înapoi.

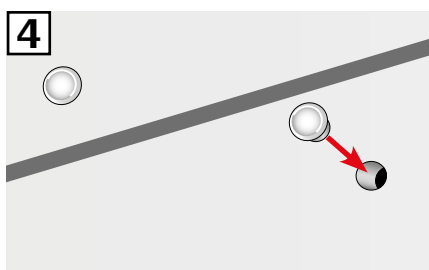
Notă: Înregistrarea (3 și 4) trebuie acum finalizată în următoarele 10 minute.



- 3 Apăsați butonul ASOCIERE de pe întrerupătorul de perete timp de 1 secundă.



- 4 Puneți capacul la loc.



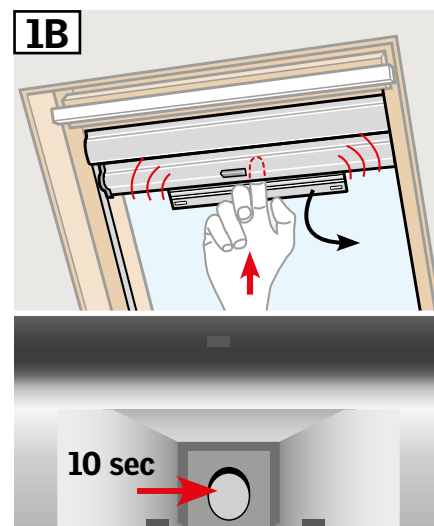
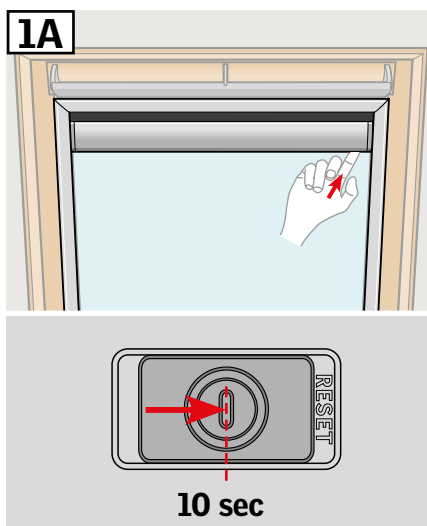
Fereastra poate fi acționată acum cu întrerupătorul de perete.

Dacă un întrerupător de perete nefuncțional trebuie înlocuit sau dacă întrerupătorul de perete nu poate găsi anumite produse, produsele pot fi pregătite pentru înregistrare prin resetare manuală.

Notă: Resetarea produselor nu poate fi acționată până când acestea nu sunt înregistrate din nou în întrerupătorul de perete.

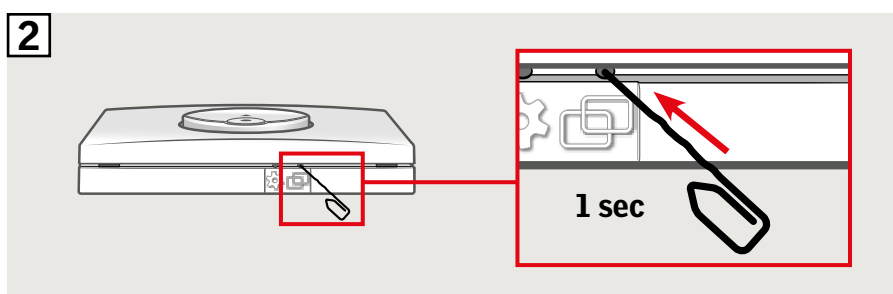
Important: Acest lucru se aplică doar întrerupătoarelor de perete KLI 312.

- 1 În funcție de tipul de rulou, butonul RESET va fi localizat după cum se arată în ilustrația 1A sau 1B. Apăsați butonul RESET de pe rulou timp de 10 secunde (motorul scoate un bâzâit scurt, dar produsul nu se mișcă).

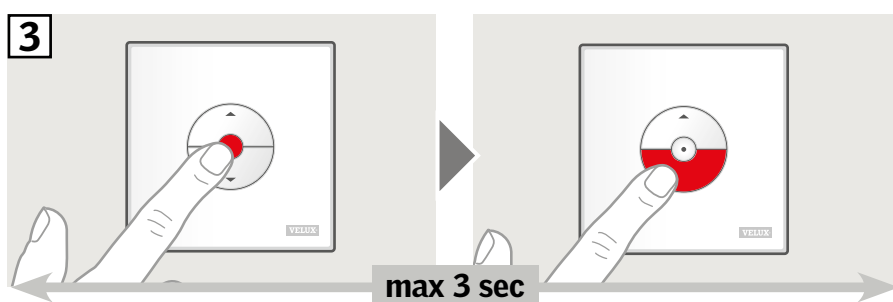


Notă: Înregistrarea (2 și 3) trebuie acum finalizată în următoarele 10 minute.

- 2 Apăsați butonul ASOCIERE de pe întrerupătorul de perete timp de 1 secundă.

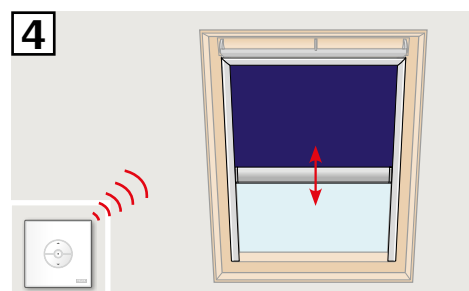


- 3 Apăsați tasta STOP apoi tasta JOS în interval de 3 secunde.



- 4 Ruloul poate fi acționat acum cu întrerupătorul de perete.

NOTĂ: Motorul trebuie să fie reglat în funcție de dimensiunea ferestrei înainte de a începe să acționați ruloul. Acest lucru se face prin rularea completă, fără întrerupere, în sus și în jos a ruloului cu ajutorul întrerupătorului de perete.

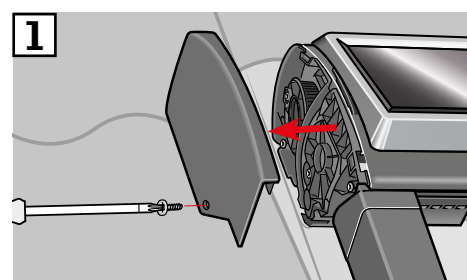
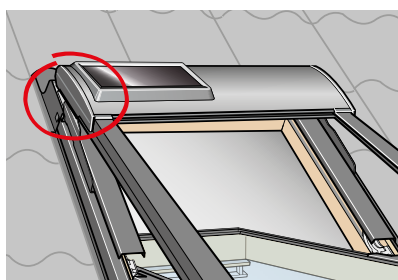


Dacă un întrerupător de perete nefuncțional trebuie înlocuit sau dacă întrerupătorul de perete nu poate găsi anumite produse, produsele pot fi pregătite pentru înregistrare prin resetare manuală.

Notă: Resetarea produselor nu poate fi acționată până când acestea nu sunt înregistrate din nou în întrerupătorul de perete.

Important: Acest lucru se aplică doar întrerupătoarelor de perete KLI 313.

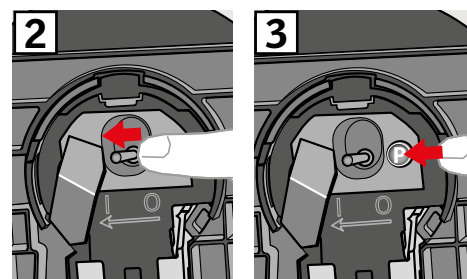
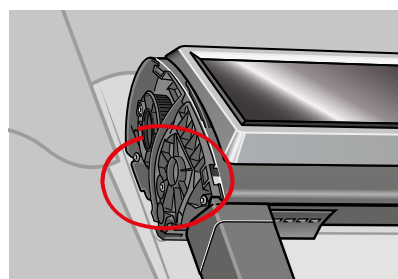
1 Scoateți capacul din plastic.



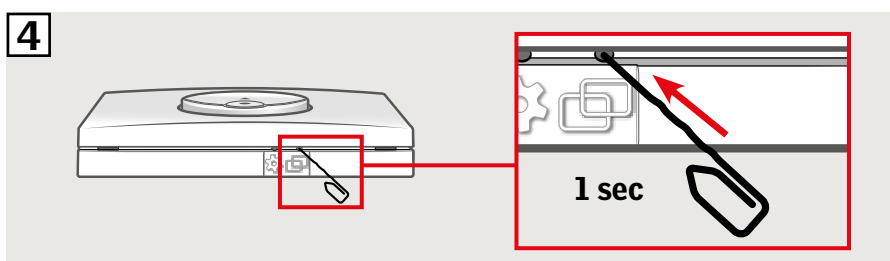
2 Setezi comutatorul în poziția I.

3 Apăsai scurt butonul P.

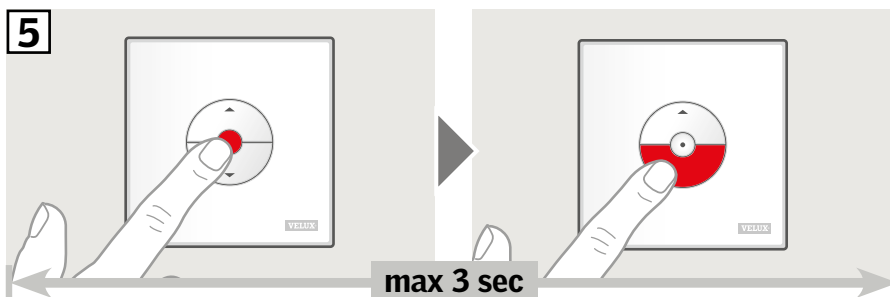
Notă: Înregistrarea (4 și 5) trebuie acum finalizată în următoarele 10 minute.



4 Apăsai butonul ASOCIERE de pe întrerupătorul de perete timp de 1 secundă.



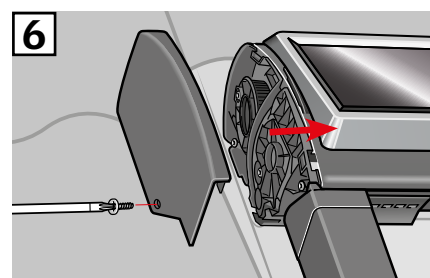
5 Apăsai tasta STOP apoi tasta JOS în interval de 3 secunde.



6 Puneți la loc capacul din plastic.

Ruloul exterior parasolar poate fi acționat acum cu întrerupătorul de perete.

Notă: Motorul trebuie să fie reglat în funcție de dimensiunea ferestrei înainte de a începe să acționați rulourile exterioare parasolare. Ajustarea se va face automat, odată cu prima acționare a ruloului exterior parasolar. Înainte ca ruloul exterior parasolar să se ruleze în poziția dorită, va executa o urcare și coborâre completă. Nu întrerupeți reglarea!

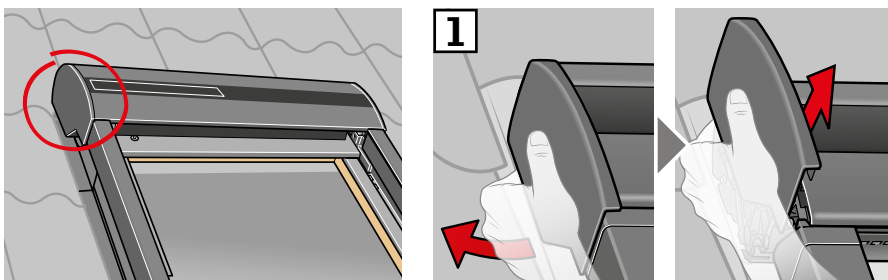


Dacă un întrerupător de perete nefuncțional trebuie înlocuit sau dacă întrerupătorul de perete nu poate găsi anumite produse, produsele pot fi pregătite pentru înregistrare prin resetare manuală.

Notă: Resetarea produselor nu poate fi acționată până când acestea nu sunt înregistrate din nou în întrerupătorul de perete.

Important: Acest lucru se aplică doar întrerupătoarelor de perete KLI 313.

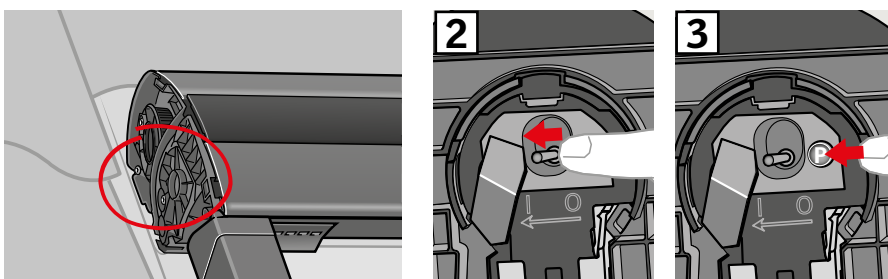
1 Scoateți capacul din plastic.



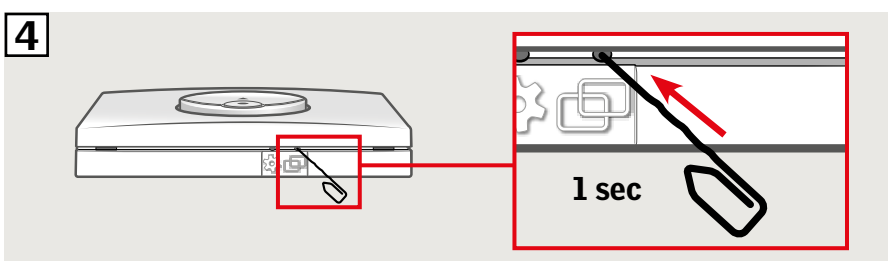
2 Setezi comutatorul în poziția I.

3 Apăsai scurt butonul P.

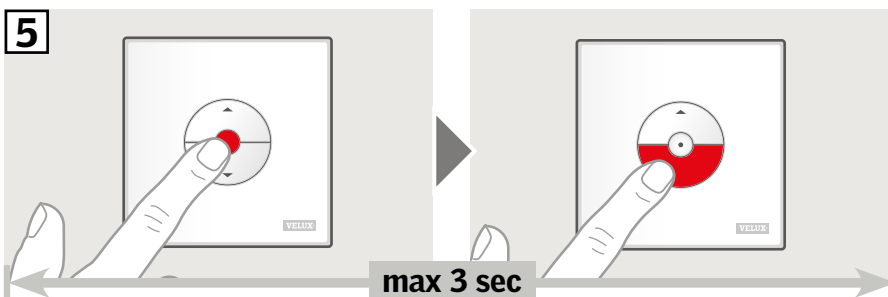
Notă: Înregistrarea (4 i 5) trebuie acum finalizată în următoarele 10 minute.



4 Apăsai butonul ASOCIERE de pe întrerupătorul de perete timp de 1 secundă.



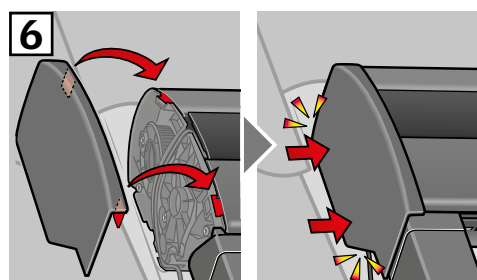
5 Apăsai tasta STOP apoi tasta JOS în interval de 3 secunde.



6 Puneți la loc capacul din plastic.

Roleta exterioară poate fi acționată acum cu întrerupătorul de perete.

Notă: Motorul trebuie să fie reglat în funcție de dimensiunea ferestrei înainte de a începe să acționați roletele exterioare. Ajustarea se va face automat, odată cu prima acționare a roletei exterioare. Înainte ca roleta exterioară să se ruleze în poziția dorită, va executa o urcare și coborâre completă. Nu întrerupeți reglarea!

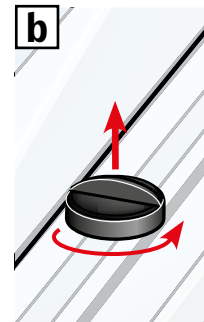
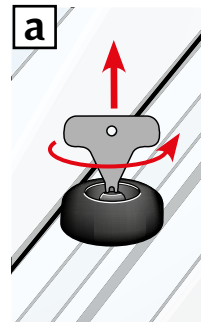
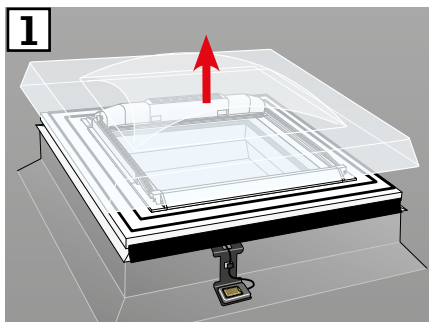


Dacă un întrerupător de perete nefuncțional trebuie înlocuit sau dacă întrerupătorul de perete nu poate găsi anumite produse, produsele pot fi pregătite pentru înregistrare prin resetare manuală.

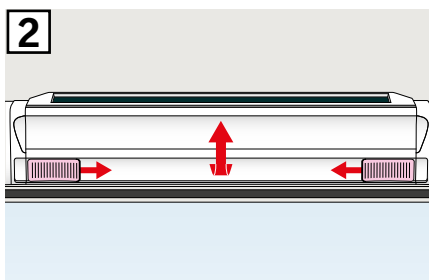
Notă: Resetarea produselor nu poate fi acționată până când acestea nu sunt înregistrate din nou în întrerupătorul de perete.

Important: Acest lucru se aplică doar întrerupătoarelor de perete KLI 313.

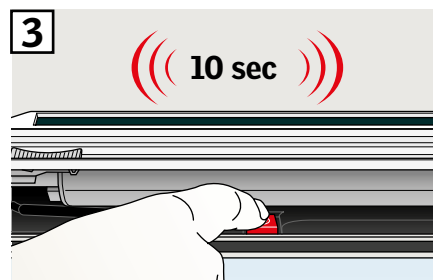
- 1 Demontați cupola/unitatea superioară.



- 2 Deschideți compartimentul de pe ruloul exterior parasolar acționat cu motor solar.

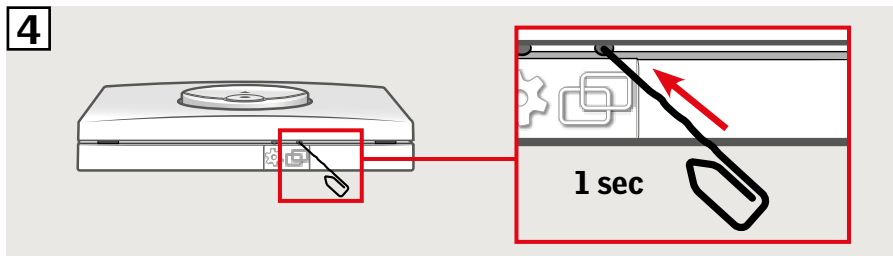


- 3 Apăsați butonul și mențineți apăsat. Ruloul exterior parasolar se mișcă de trei ori înainte și înapoi.

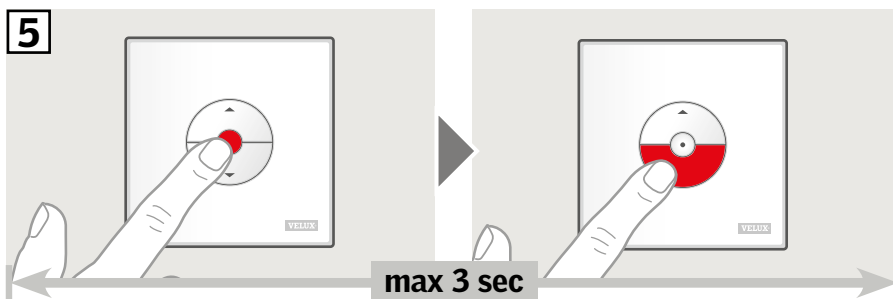


Notă: Înregistrarea (4 și 5) trebuie acum finalizată în următoarele 10 minute.

- 4 Apăsați butonul ASOCIERE de pe întrerupătorul de perete timp de 1 secundă.



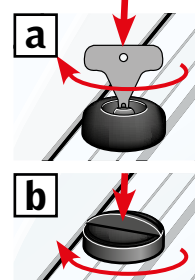
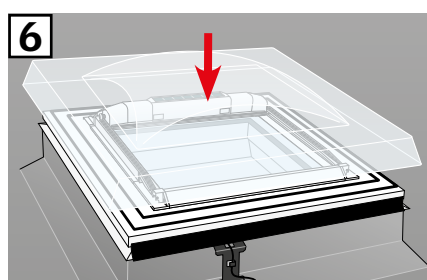
- 5 Apăsați tasta STOP apoi tasta JOS în interval de 3 secunde.



- 6 Înlocuiți cupola/unitatea superioară.

Ruloul exterior parasolar poate fi acționat acum cu întrerupătorul de perete.

Notă: Motorul trebuie să fie reglat în funcție de dimensiunea ferestrei înainte de a începe să acționați rulourile exterioare parasolare. Ajustarea se va face automat, odată cu prima acționare a ruloului exterior parasolar. Înainte ca ruloul exterior parasolar să ajungă în poziția preferată, se deschide și se închide. Nu întrerupeți reglarea!



Configurarea întrerupătorului de perete KLI 311/312/313 pentru acționarea produselor electrice conectate la o unitatea de operare VELUX INTEGRA® KUX 110

VELUX®

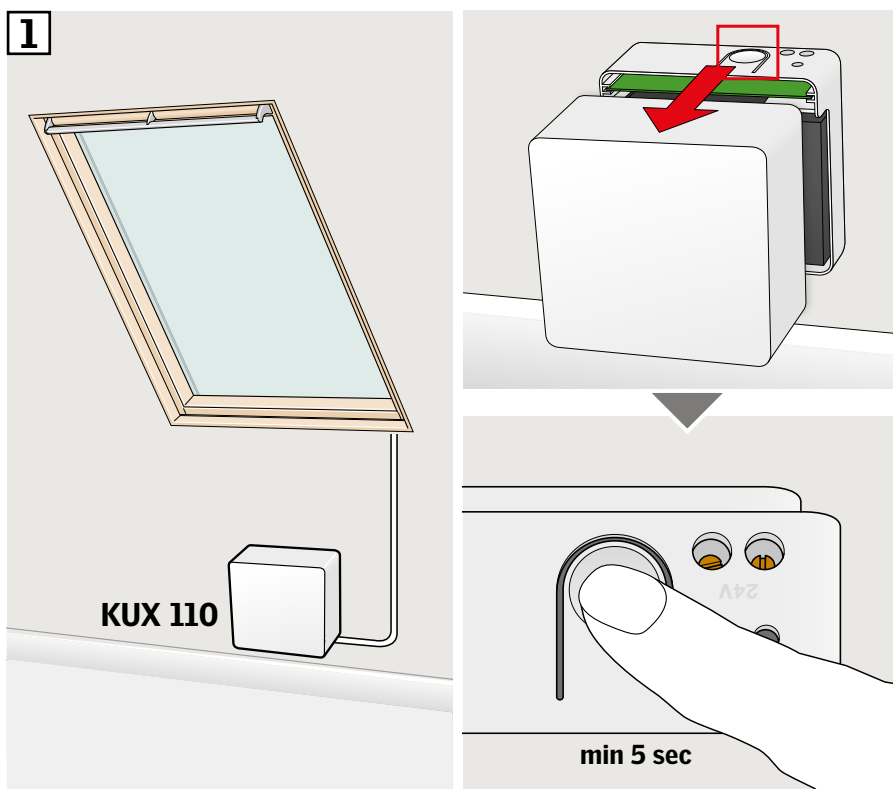
Dacă un întrerupător de perete nefuncțional trebuie înlocuit sau dacă întrerupătorul de perete nu poate găsi anumite produse, produsele pot fi pregătite pentru înregistrare prin resetare manuală.

Notă: Resetarea produselor nu poate fi acționată până când acestea nu sunt înregistrate din nou în întrerupătorul de perete.

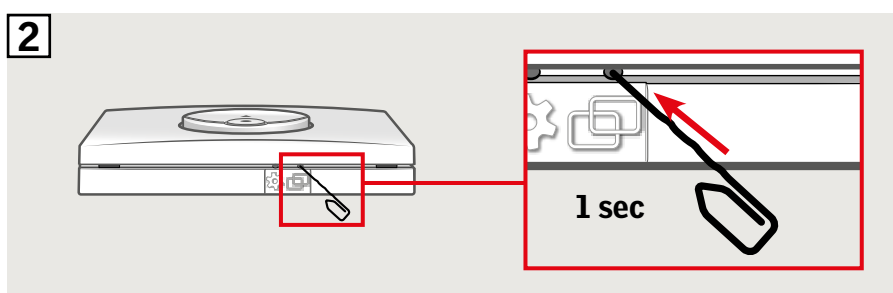
Important: Tipul întrerupătorului de perete trebuie să corespundă produselor relevante.

- 1 Produsele conectate pot fi resetate prin înlăturarea capacului unității de operare și apăsarea butonului RESET timp de cel puțin 5 secunde. Produsele conectate vor rula ușor înainte și înapoi în ordine aleatoare pentru a indica faptul că sunt gata de asociere.

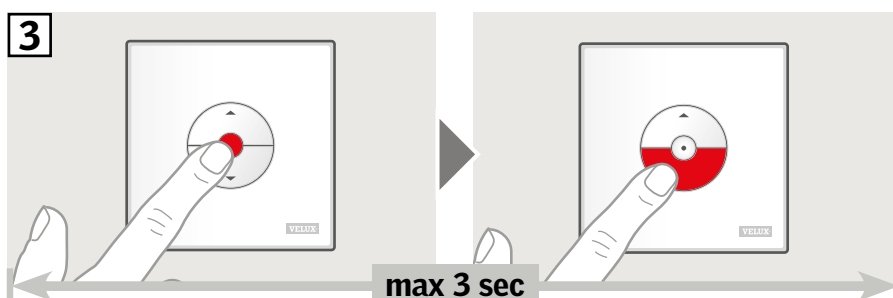
Notă: Înregistrarea (2 și 3) trebuie acum finalizată în următoarele 10 minute.



- 2 Apăsați butonul ASOCIERE de pe întrerupătorul de perete timp de 1 secundă.



- 3 Apăsați tasta STOP apoi tasta JOS în interval de 3 secunde.



Produsele pot fi acționate acum cu întrerupătorul de perete.

Configurarea întrerupătorului de perete KLI 311/312/313 pentru acționarea produselor electrice conectate la o unitate de control VELUX INTEGRA® KLC 500

VELUX®

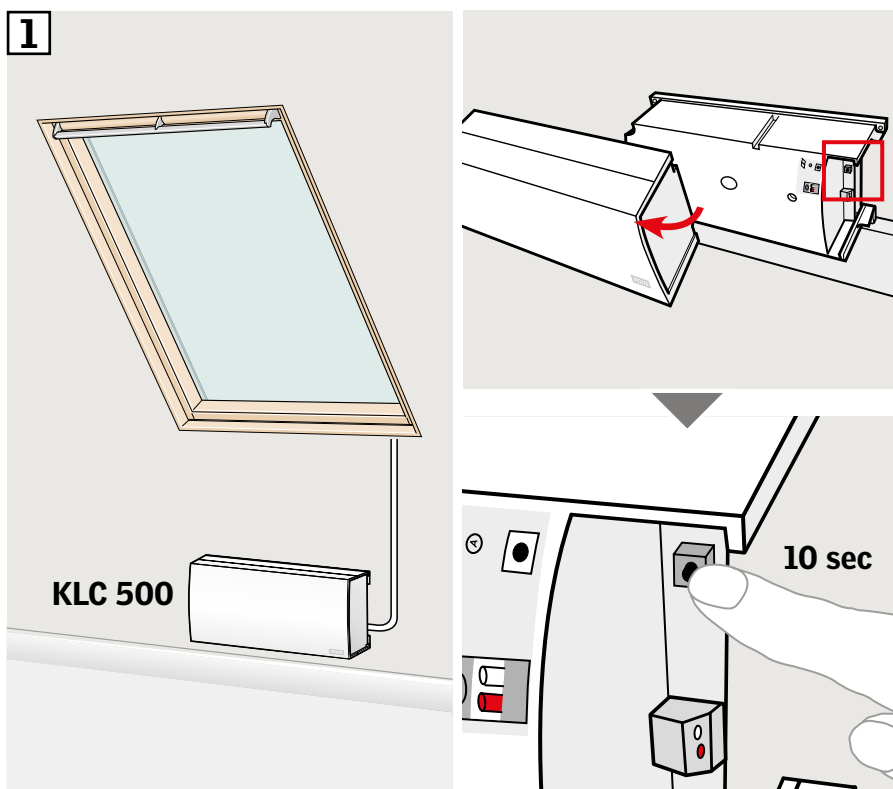
Dacă un întrerupător de perete nefuncțional trebuie înlocuit sau dacă întrerupătorul de perete nu poate găsi anumite produse, produsele pot fi pregătite pentru înregistrare prin resetare manuală.

Notă: Resetarea produselor nu poate fi acționată până când acestea nu sunt înregistrate din nou în întrerupătorul de perete.

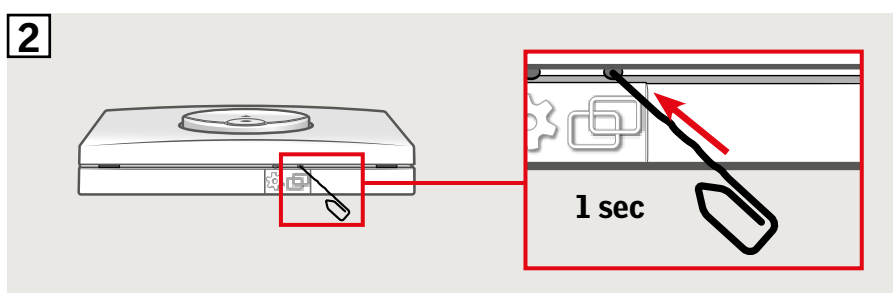
Important: Tipul întrerupătorului de perete trebuie să corespundă produselor relevante.

- 1 Produsele conectate pot fi resetate prin înlăturarea capacului unității de control și apăsarea butonului RESET timp de cel puțin 10 secunde. Produsele conectate vor rula ușor înainte și înapoi în ordine aleatoare pentru a indica faptul că sunt gata de asociere.

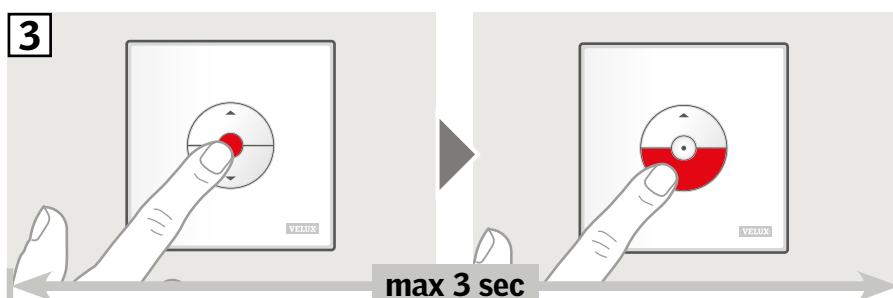
Notă: Înregistrarea (2 și 3) trebuie acum finalizată în următoarele 10 minute.



- 2 Apăsați butonul ASOCIERE de pe întrerupătorul de perete timp de 1 secundă.



- 3 Apăsați tasta STOP apoi tasta JOS în interval de 3 secunde.



Produsele pot fi acționate acum cu întrerupătorul de perete.

Instrucțiunile de mai jos arată cum puteți să copiați conținutul tabletei de control KLR 200 pe întrerupătorul de perete KLI 311/312/313.

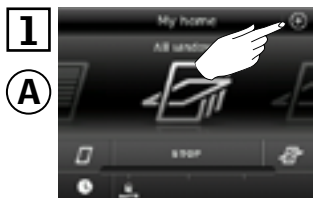
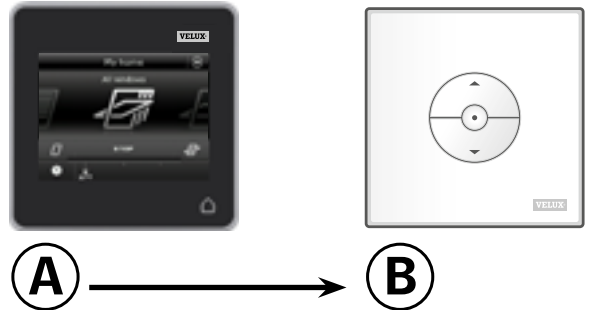
Consultați și instrucțiunile tabletei de control.

Important: Tipul întrerupătorului de perete trebuie să corespundă produselor relevante.

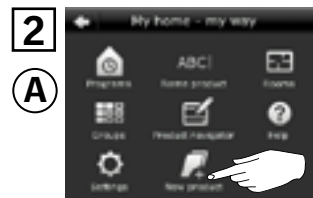
Tableta de control KLR 200 care trimite o copie este denumită unitate ①.

Întrerupătorul de perete KLI 311/312/313 care va primi o copie este denumit unitate ②.

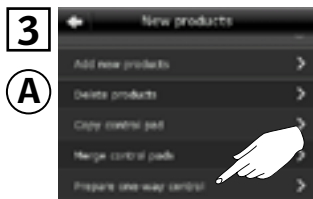
Mai întâi, executați pașii 1-5 cu ①.



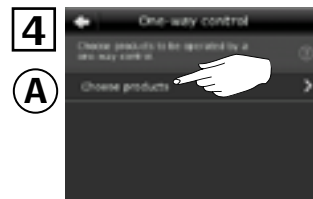
Atingeți ⊕.



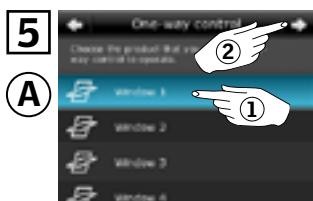
Atingeți "Produs nou".



Atingeți "Pregătiți o unitate cu o cale de comunicare".



Atingeți "Alegeți produsele".

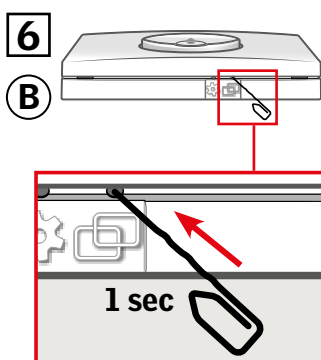


Derulați ecranul tactil și alegeți produsele pe care doriți să le adăugați ①.

Notă: produsele individuale pot fi identificate prin atingerea pictogramei.

Atingeți ⇨ ②.

Acum aveți 10 minute pentru a executa pasul 6 cu ②.



Apăsăți butonul ASOCIERE de pe ② timp de 1 secundă pentru a înregistra produsul. Acum puteți acționa produsul ales cu ②.



Atingeți ✓ pentru finalizare.

Notă: Pentru a adăuga mai multe produse, atingeți "Alegeți mai multe" și repetați pașii 5-7.

Configurarea unui nou întrerupător de perete KLI 311/312/313 în plus față de un întrerupător de perete KLI 311/312/313 existent

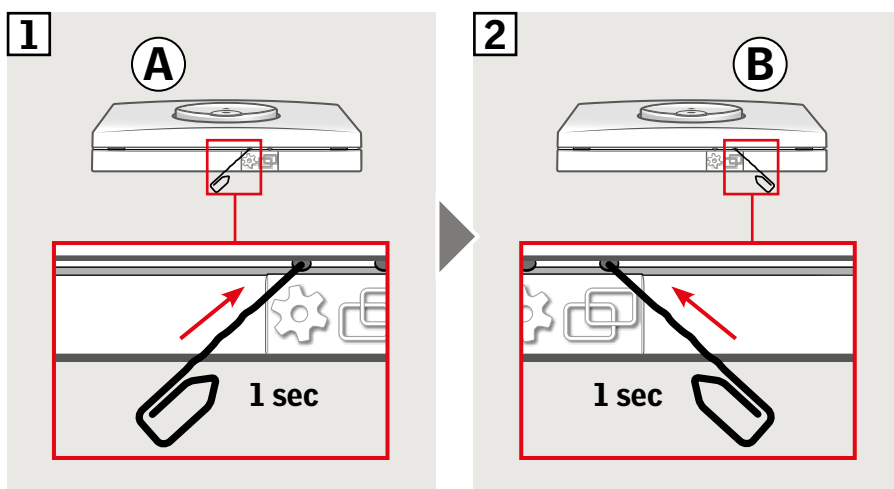
VELUX®

Important: Noul întrerupător de perete trebuie să fie de același tip cu cel existent.

- Ⓐ Întrerupătorul de perete existent
- Ⓑ Întrerupător de perete nou



- 1 Pregătiți produsul pentru înregistrare apăsând pe butonul ROATĂ DINȚATĂ de pe întrerupătorul de perete existent Ⓐ timp de 1 secundă. Produsul va începe să se ruleze scurt înainte și înapoi.
- 2 Apăsați butonul ASOCIERE de pe noul întrerupător de perete Ⓑ timp de 1 secundă.

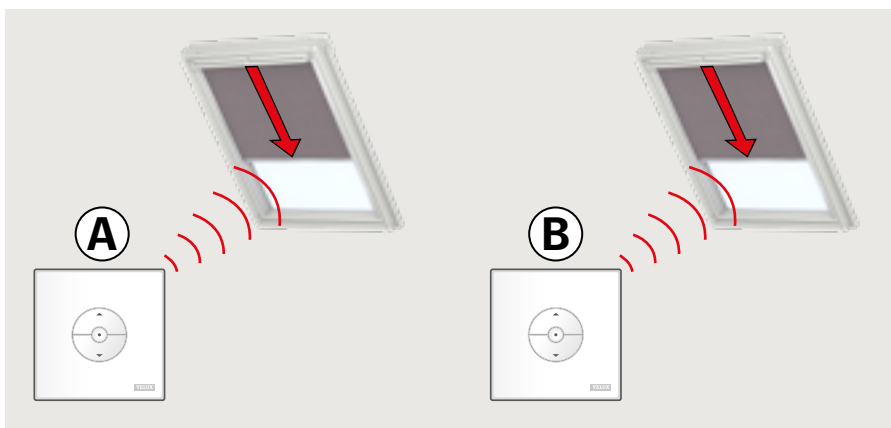


Produsul pot fi acționate acum cu ambele întrerupătoare de perete.

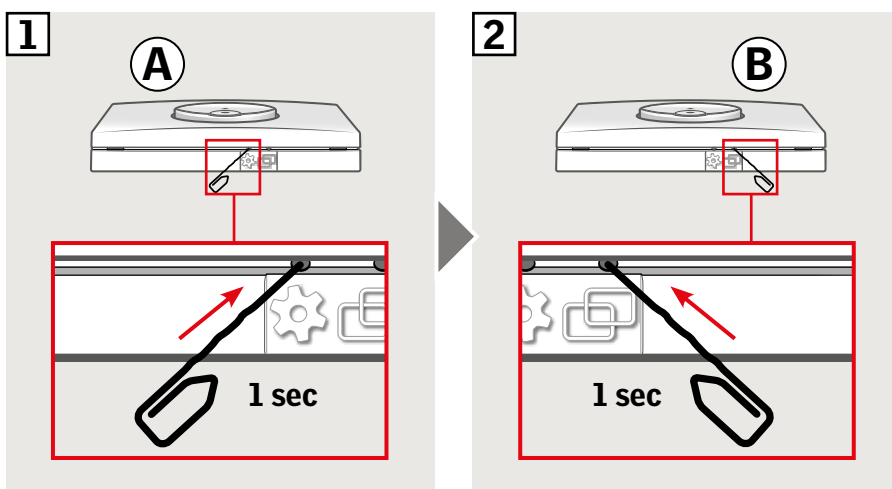


Important: Toate întrerupătoarele de perete trebuie să fie de același tip.

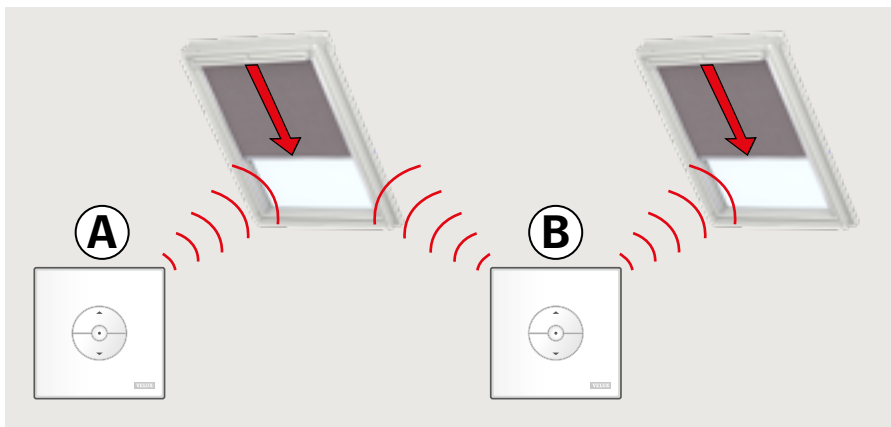
Întrerupătoarele de perete **A** și **B** acționează produse separate.
Exemplul arată modul în care întrerupătorul de perete **B** este configurat pentru a acționa ambele produse.



- 1 Apăsați butonul ROATĂ DINȚATĂ de pe întrerupătorul de perete **A** timp de 1 secundă.
- 2 Apăsați butonul ASOCIERE de pe întrerupătorul de perete **B** timp de 1 secundă.



Întrerupătorul de perete **B** poate acționa acum ambele produse.
Întrerupătorul de perete **A** poate acționa în continuare propriul produs.



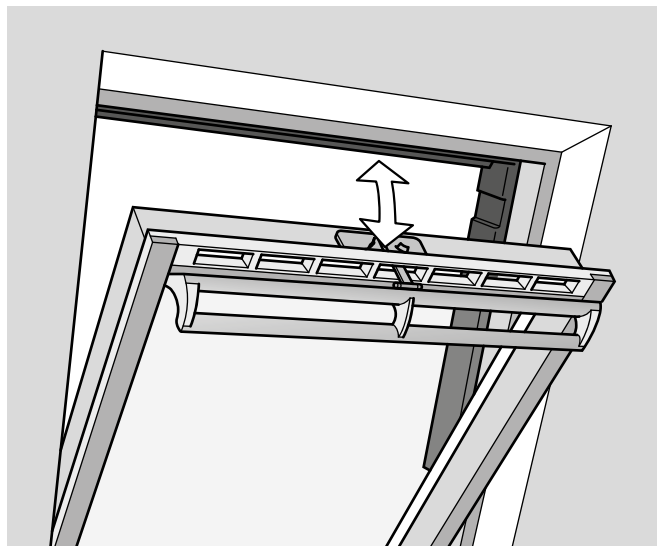
Acționarea manuală a ferestrelor cu articulare mediană

Puteți să deschideți și să închideți manual fereastra cu articulare mediană.

Dacă fereastra este deja deschisă, trebuie să o închideți mai întâi cu ajutorul întrerupătorului de perete.

- Deschideți fereastra prin împingerea în jos a barei de operare a ferestrei.
- Închideți fereastra din nou împingând bara de operare la loc.

Notă: Dacă ați deschis fereastra manual, trebuie să o închideți manual pentru a o putea acționa din nou folosind întrerupătorul de perete. Acest lucru se aplică și pentru a permite funcționarea programelor și pentru a asigura închiderea automată a ferestrei în caz de ploaie.



Acționarea manuală a ferestrelor cu articulare în partea superioară

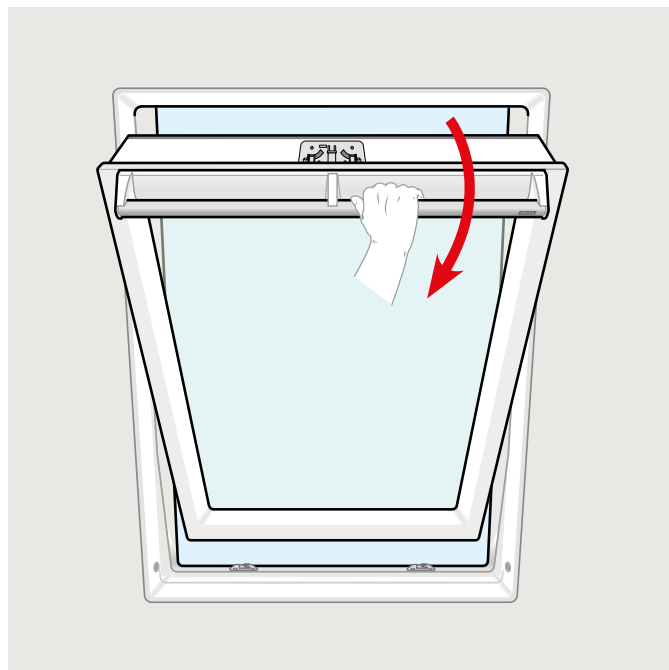
Puteți să deschideți și să închideți manual fereastra ca pe o fereastră cu articulare mediană.

Dacă fereastra este deja deschisă, trebuie să o închideți mai întâi cu ajutorul întrerupătorului de perete.

- Deschideți fereastra prin împingerea în jos a barei de operare a ferestrei.
- Închideți fereastra împingând bara de operare la loc.

Notă: Acționarea manuală depinde totuși de conexiunea ferestrei la sursa de alimentare de la rețea. Acest lucru ar trebui verificat cu ajutorul întrerupătorului de perete inclus înainte de a continua. Dacă fereastra nu reacționează la semnalul de la întrerupătorul de perete, este posibil ca alimentarea cu energie a ferestrei să fi fost întreruptă. Fereastra nu trebuie să fie acționată manual până când alimentarea cu energie electrică nu a fost restabilită, deoarece acest lucru poate deteriora construcția ferestrei/garniturile de pe fereastră.

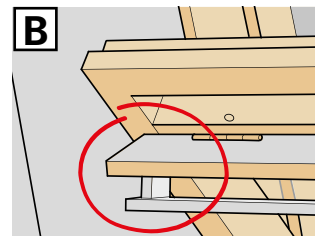
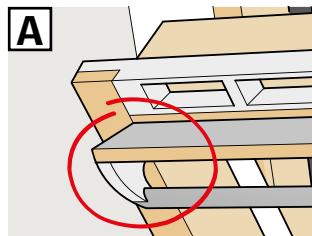
Notă: Dacă ați deschis fereastra manual, trebuie să o închideți manual pentru a o putea acționa din nou folosind întrerupătorul de perete. Acest lucru se aplică și pentru a permite funcționarea programelor și pentru a asigura închiderea automată a ferestrei în caz de ploaie.



Închidere manuală fără utilizarea întrerupătorului de perete

În cazul unei pene de curent sau al unei baterii descărcate, puteți închide manual fereastra cu articulare mediană, prin desfacerea lanțului clapetei de ventilare a ferestrei.

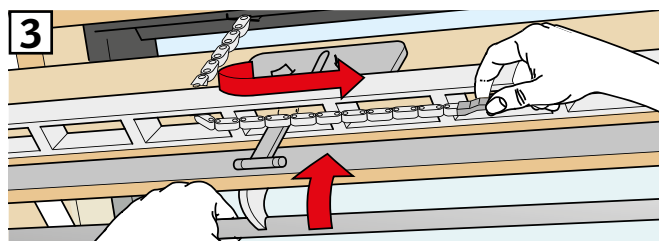
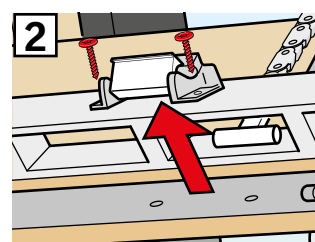
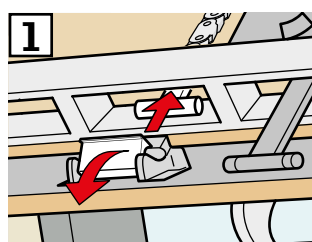
Există două moduri diferite de închidere manuală în funcție de tipul ferestrei. Clapeta de ventilare poate arăta ca **A** sau **B**. Vedeți cum să decuplați lanțul de pe clapeta de ventilare în funcție de tipul ferestrei de mai jos.



A

Clapeta de ventilare de pe fereastră arată ca în figura **A**:

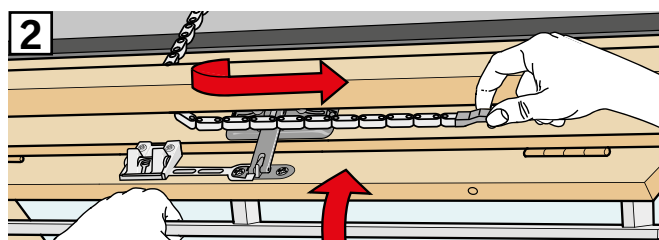
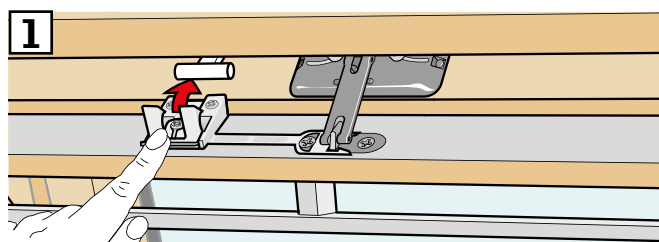
- 1 Desfaceți lanțul prin apăsarea dispozitivului de decuplare a lanțului de pe suportul clapetei de ventilare.
- 2 Scoateți suportul clapetei de ventilare.
- 3 Rulați lanțul ca în imagine și închideți clapeta de ventilare a ferestrei în poziția de ventilare.



B

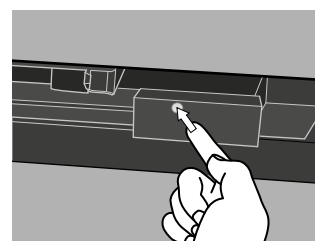
Clapeta de ventilare de pe fereastră arată ca în figura **B**:

- 1 Desfaceți lanțul prin apăsarea dispozitivului de decuplare a lanțului de pe suportul clapetei de ventilare.
- 2 Rulați lanțul ca în imagine și închideți fereastra manual.



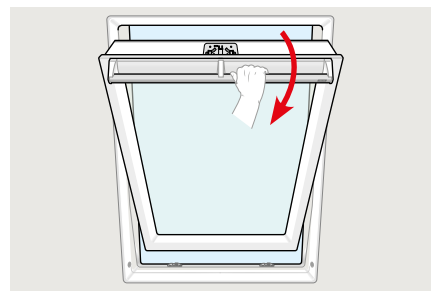
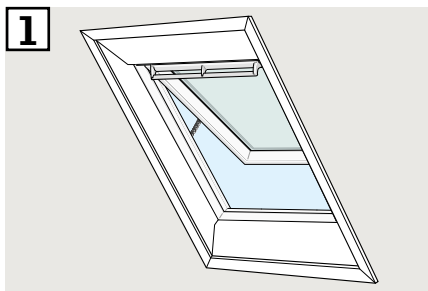
La revenirea curentului electric sau când bateria este reîncărcată, trebuie să refixați lanțul.

- Deschideți fereastra manual și derulați lanțul.
- Înlocuiți suportul clapetei dacă clapeta de ventilare arată ca A.
- Rulați lanțul înapoi scurt apăsând pe butonul de test al motorului electric.
- Închideți fereastra manual.

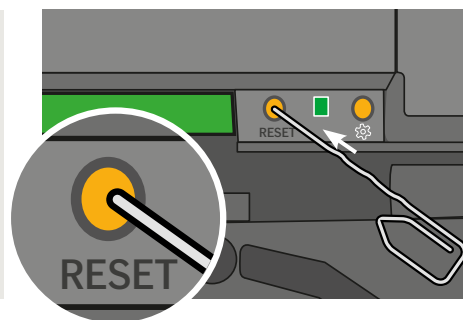
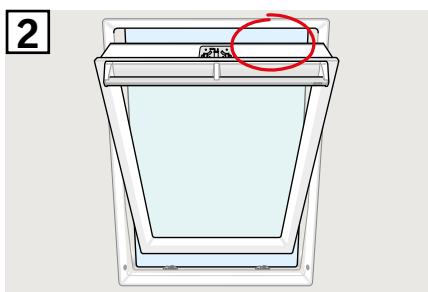


Fereastra a fost deschisă folosind întreprătorul de perete, dar trebuie închisă fără a utiliza întreprătorul de perete.

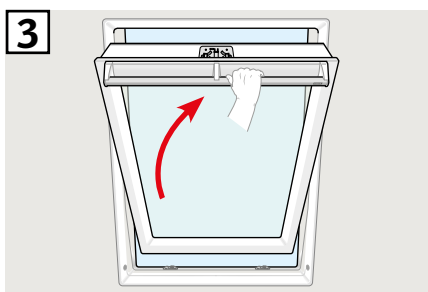
- 1 Asigurați-vă că alimentarea este pornită. Deschideți fereastra manual folosind bara de operare.



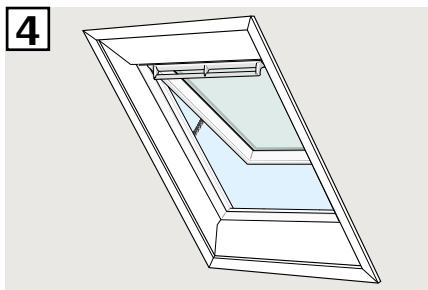
- 2 Apăsați scurt (1 secundă) butonul RESET de pe caseta de control.



- 3 Închideți fereastra în decurs de 30 de secunde folosind bara de operare. Dacă se depășesc cele 30 de secunde, reveniți la pasul 2.



- 4 Când fereastra a fost închisă din bara de operare, aceasta se va închide automat complet.



Ferestre pentru acoperiș terasă

- 1 Deschideți cu grijă capacul de pe margine.
- 2 Apăsăți scurt butonul de test al motorului electric din spatele capacului de protecție, apoi remontați capacul de protecție.

