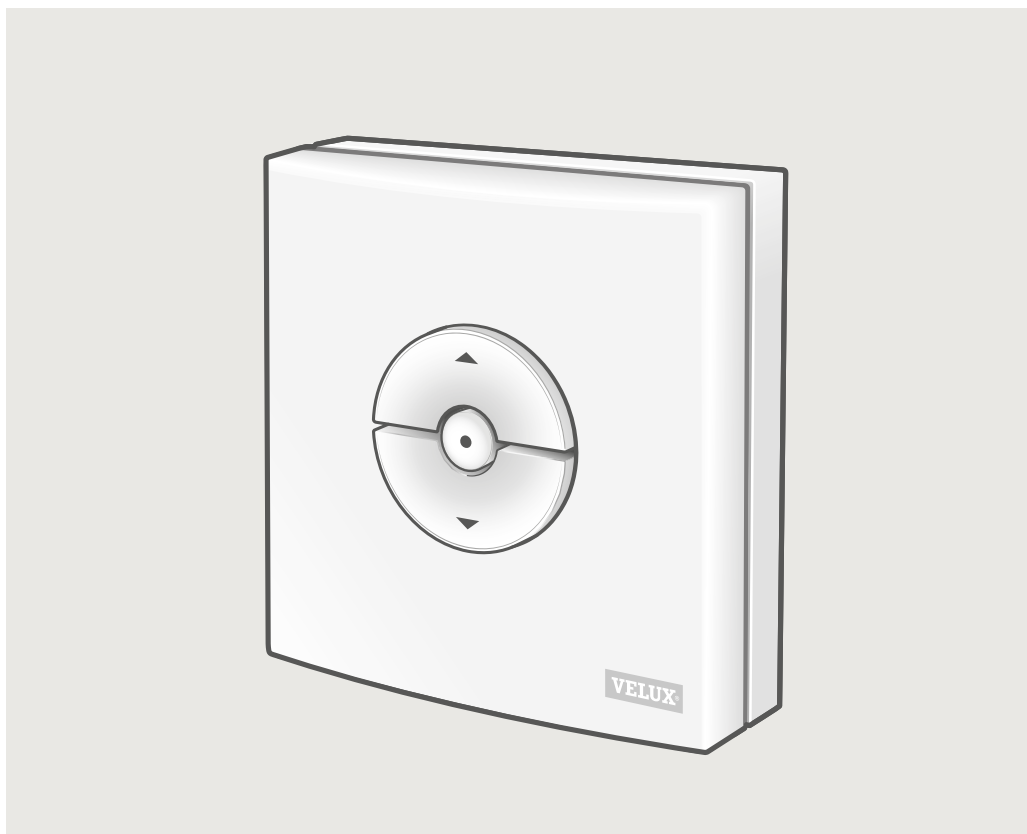


Apsveicam ar jaunā VELUX INTEGRA® produkta iegādi!

Pateicamies, ka iegādājāties šo VELUX INTEGRA® produktu!

Kontroles slēdzis ir ražots un pārbaudīts saskaņā ar jaunākajām metodēm un stingrākajām prasībām un ļaus VELUX INTEGRA® produktiem kalpot jums labāk.



Satura rādītājs

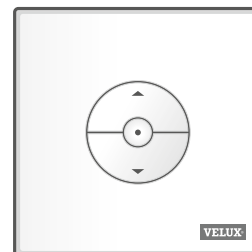
Kontroles slēdžu veidi	3
Kontroles slēdža lietošana	4
Lietus sensors	5
Kontroles slēdža KLI 311 iestatīšana, lai darbinātu VELUX INTEGRA® jumta logus GGL/GGU vai jumta logus GGL/GGU ar VELUX INTEGRA® elektromotoriem	6
Kontroles slēdža KLI 311 iestatīšana, lai darbinātu VELUX INTEGRA® jumta logu GPU	7
Kontroles slēdža KLI 311 iestatīšana, lai darbinātu VELUX INTEGRA® virsgaismas logu CVP	8
Kontroles slēdža KLI 312 iestatīšana, lai darbinātu VELUX INTEGRA® žalūzijas ar saules akumulatoru DSL/RSL/FSL/FSC	9
Kontroles slēdža KLI 313 iestatīšana, lai darbinātu VELUX INTEGRA® saulesargu ar saules akumulatoru MSL	10
Kontroles slēdža KLI 313 iestatīšana, lai darbinātu VELUX INTEGRA® ruļļveida slēgus ar saules akumulatoru SSL vai SST	11
Kontroles slēdža KLI 313 iestatīšana, lai darbinātu VELUX INTEGRA® saulesargu ar saules akumulatoru MSG	12
Kontroles slēdža KLI 311/312/313 iestatīšana, lai darbinātu elektriskos produktus, kas pieslēgti VELUX INTEGRA® barošanas blokam KUX 110	13
Kontroles slēdža KLI 311/312/313 iestatīšana, lai darbinātu elektriskos produktus, kas pieslēgti VELUX INTEGRA® vadības ierīcei KLC 500	14
Kontroles slēdža 311/312/313 uzstādīšana, lai darbinātu produktus, kas jau reģistrēti VELUX INTEGRA® skārienjūtīgajā vadības pulstī KLR 200	15
Jauna kontroles slēdža KLI 311/312/313 iestatīšana papildus esošajam kontroles slēdzim KLI 311/312/313	16
Kontroles slēdža iestatīšana vairāku produktu darbināšanai	17
VELUX INTEGRA® jumta logu GGL/GGU manuālā darbināšana	18
VELUX INTEGRA® jumta loga GPU manuāla darbināšana	19
VELUX INTEGRA® jumta logu GGL/GGU aizvēršana strāvas padeves kļūdas vai izlādēta akumulatora gadījumā	20
VELUX INTEGRA® jumta loga GPU aizvēršana, neizmantojot kontroles slēdzi	21
VELUX INTEGRA® virsgaismas logu CVP aizvēršana, neizmantojot kontroles slēdzi	22

KLI 310

Kontroles slēdzis KLI 310 ir universāls un var darbināt visu veidu ar io-homecontrol® saderīgos VELUX INTEGRA® elektriski vai solāri vadāmos produktus, piemēram, jumta logus, elektromotorus, iekštelpu un āra produktus aizsardzībai pret karstumu, kā arī ruļļveida slēģus. Kontroles slēdzis KLI 310 var darbināt arī citus VELUX INTEGRA® piederumus, piemēram, adapteri KRD 100 un rāmja apgaismojumu KRA 100.

Kontroles slēdzim KLI 310 ir neitrāls dizains, kas iederēsies ikvienā mājoklī.

Kontroles slēdzi KLI 310 var lietot kopā ar jebkuru no iepriekš minētajiem produktiem. KLI 310 var vienlaikus darbināt vairākus viena veida produktus. Lai izveidotu savienojumu ar KLI 310, izpildiet norādījumus, kuri attiecas uz savienojamo produktu.



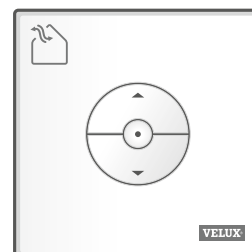
KLI 311



Kontroles slēdzis KLI 311 tiek piegādāts kopā ar VELUX INTEGRA® jumta logiem un VELUX INTEGRA® elektromotoriem.

Šī ikona norāda, ka ar kontroles slēdzi var darbināt tikai VELUX INTEGRA® jumta logus un VELUX INTEGRA® elektromotorus.

Piezīme: ar šo kontroles slēdža veidu nevar darbināt iekštelpu un āra produktus aizsardzībai pret karstumu.



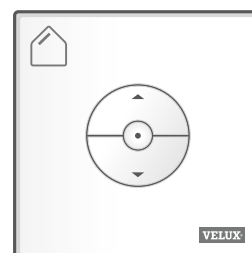
KLI 312



Kontroles slēdzis KLI 312 tiek piegādāts kopā ar VELUX INTEGRA® iekštelpu produktiem aizsardzībai pret karstumu.

Šī ikona norāda, ka ar kontroles slēdzi var darbināt tikai VELUX INTEGRA® iekštelpu produktus aizsardzībai pret karstumu.

Piezīme: ar šī veida kontroles slēdzi nevar darbināt elektromotorus un āra produktus aizsardzībai pret karstumu, kā arī izveidot savienojumu ar tiem.



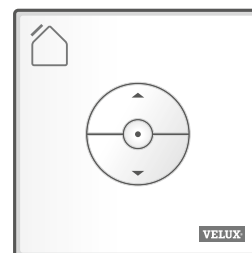
KLI 313



Kontroles slēdzis KLI 313 tiek piegādāts kopā ar VELUX INTEGRA® āra produktiem aizsardzībai pret karstumu.

Šī ikona norāda, ka ar kontroles slēdzi var darbināt tikai VELUX INTEGRA® āra produktus aizsardzībai pret karstumu.

Piezīme: ar šo kontroles slēdža veidu nevar darbināt elektromotorus un iekštelpu produktus aizsardzībai pret karstumu.



Pogas, ar kurām darbina produktu [a]

☰ OPEN/UP vai ☷ CLOSE/DOWN

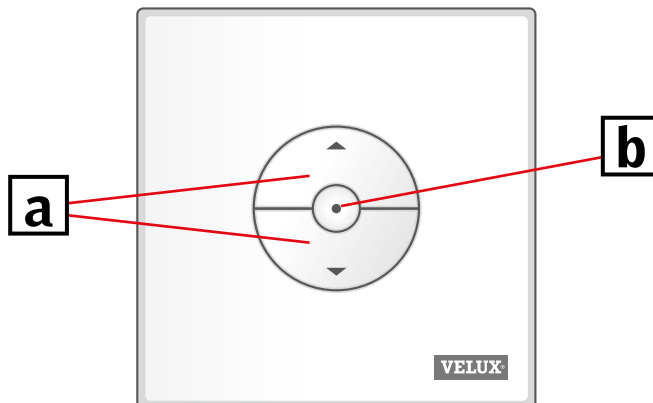
Īsa poga nospiešana: produkts pārvietosies līdz pašai loga augšai vai apakšai.

Ilgstoša poga nospiešana: produkta kustība turpināsies līdz brīdim, kad taustiņš tiks atlaists.

Piezīme: ja vadības ierīcei KLC 500 pievienoti vairāki elektriskie produkti, šādi var darbināt tikai vienu no tiem (izlases veidā).

Poga STOP [b]

● Produkts apstājas.



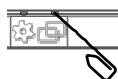
Kontroles slēdzim KLI ir divas iestatīšanas pogas:



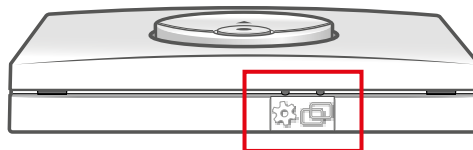
ZOBRATA poga "Atvērt reģistrācijai".

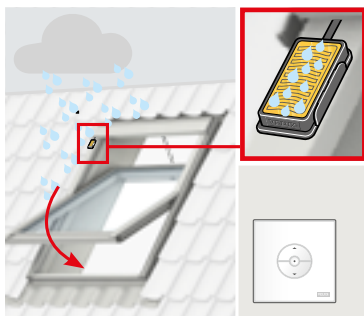


Poga PAIR "Reģistrēt".

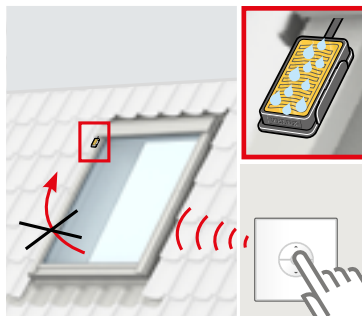


Lai taustiņus nospiestu, lietojiet smailu priekšmetu.

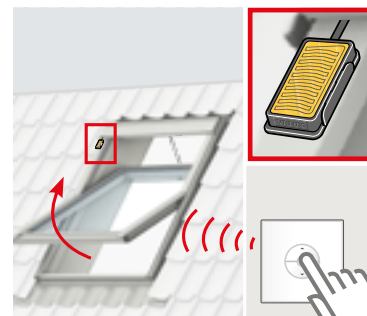




Jumta logs automātiski aizsvērsies aptuveni 30 sekundes pēc lietus sensora aktivizēšanās.



Lietus sensors neļauj jumta logam atvērties tik ilgi, kamēr vienas uztver ūdeni.



Kad lietus sensors ir nožuvjis, logu var atkal atvērt ar kontroles slēdzi.

Lietus sensora atcelšana

Lietus sensora funkciju var atcelt tikai ar sienas slēdzi KLI 311.

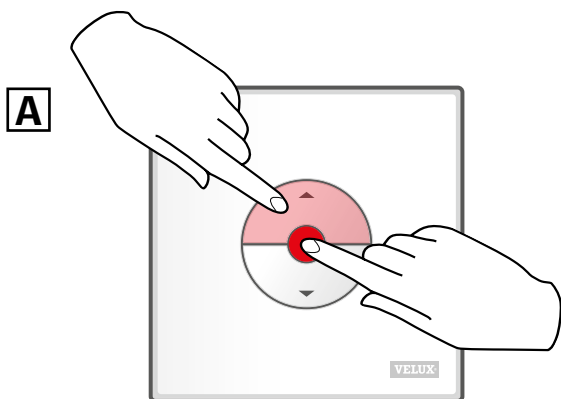
Piezīme: atkarībā no loga veida lietus sensora funkciju var atcelt, īsi piespiežot vai turot nospiestu, skatīt tālāk.

- VELUX INTEGRA® jumta logi un elektromotori **ar** "K" izmēra kodā datu plāksnītē, piemēram, MK08, skatīt **A**
- VELUX INTEGRA® jumta logi un elektromotori **bez** "K" izmēra kodā datu plāksnītē, piemēram, M08, kā arī VELUX INTEGRA® virsgaismas logi, skatīt **B**

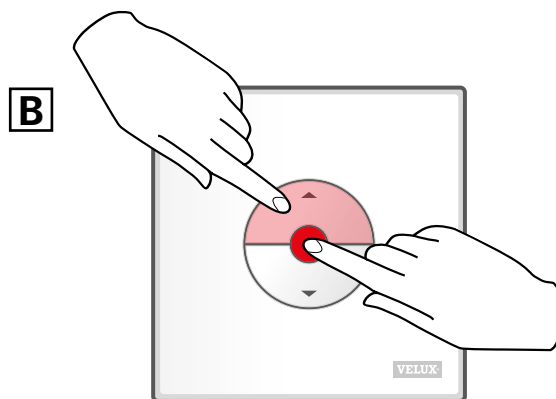
Lai novērstu ūdens radītu bojājumu rašanos iekštelpās, logu parasti nevar atvērt līdz lietus sensora nožūšanai. Tomēr ir gadījumi, kad lietus sensors pēc lietus mitēšanās žūst ilgāku laiku. Šādās situācijās lietus sensora īpašnieks uz savu atbildību var to ignorēt.

Pēc lietus sensora darbības pārtraukšanas logu 15 minūtes varēs atvērt līdz pusei.

Bīdinājums! Tā kā lietus sensora darbība ir apturēta uz 15 minūtēm, pastāv risks, ka ēka cietīs no ūdens radītiem bojājumiem. Tāpēc neiesakām pārtraukt lietus sensora darbību, ja logs tiks atstāts bez uzraudzības.



Vienlaikus **mazāk** par 1 sekundi nospiediet pogas ATVĒRT/AUGŠUP un STOP.



Vienlaikus **ilgāk** par 1 sekundi nospiediet pogas ATVĒRT/AUGŠUP un STOP.

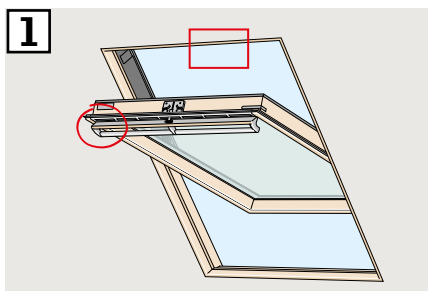
Logu jebkurā mirklī var atkal aizvērt, nospiežot pogu DOWN.

Ja nepieciešams aizvietot nestrādājošu kontroles slēdzi vai ja kontroles slēdzis nespēj atrast kādu produktu, produktus var sagatavot reģistrācijai, tos manuāli atiestatot.

Piezīme: atiestatītus produktus nevar darbināt, līdz tie nav no jauna reģistrēti kontroles slēdžī.

Svarīgi: Tas attiecas tikai uz kontroles slēdzi KLI 311.

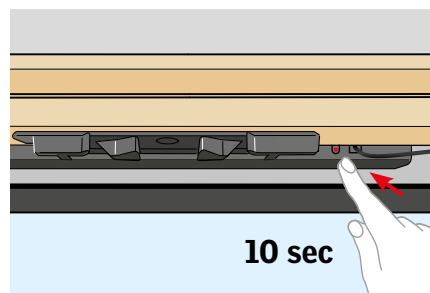
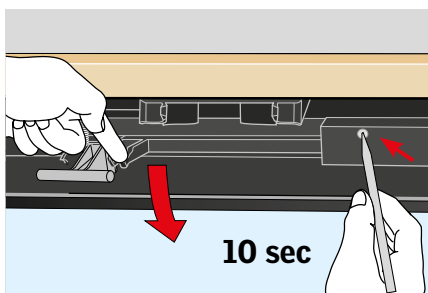
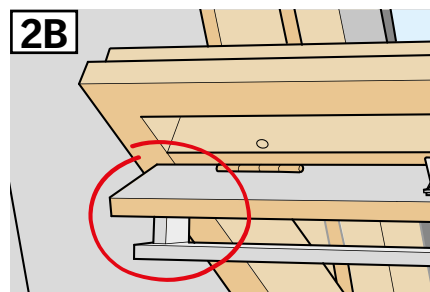
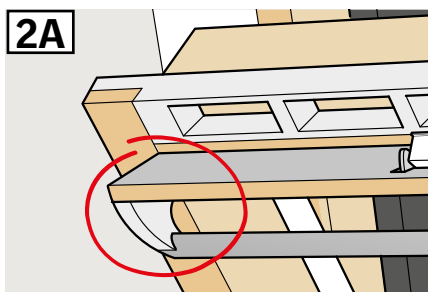
- 1 Gādājiet, lai produkts būtu ieslēgts. Atveriet logu manuāli (ja logs jau ir atvērts, tas ir jāaizver, nospiežot elektromotora testa pogu).



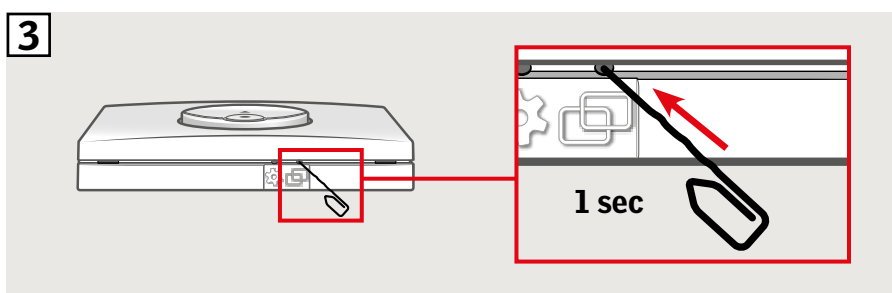
- 2 Atkarībā no loga veida pastāv divi atiestates veidi. Ventilācijas vārtne var izskatīties kā piemēra 2A vai 2B.

Vismaz uz 10 sekundēm nospiediet loga atvēršanas un aizvēršanas mehānisma pārbaudes pogu. Elektromotors īsu laiku darbosies turp un atpakaļ.

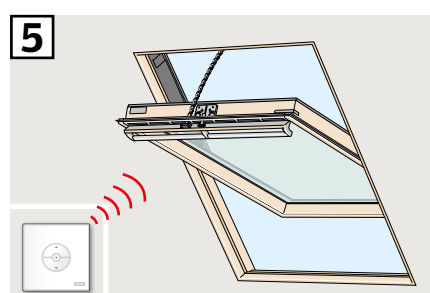
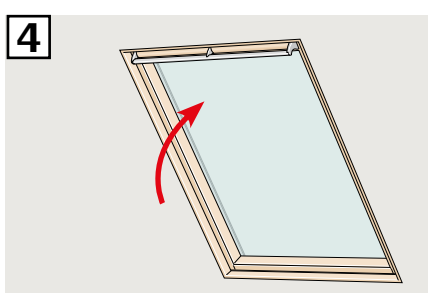
Piezīme: reģistrācija (3) un (4) jāpabeidz nākamo 10 minūšu laikā.



- 3 Uz 1 sekundi turiet nospiestu kontroles slēdža taustiņu PAIR.



- 4 Aizveriet logu manuāli.
5 Logu tagad var darbināt ar kontroles slēdzi.

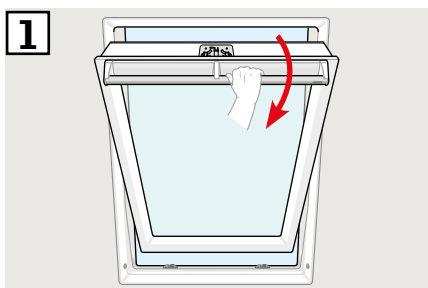


Ja nepieciešams aizvietot nestrādājošu kontroles slēdzi vai ja kontroles slēdzis nespēj atrast kādu produktu, produktus var sagatavot reģistrācijai, tos manuāli atiestatot.

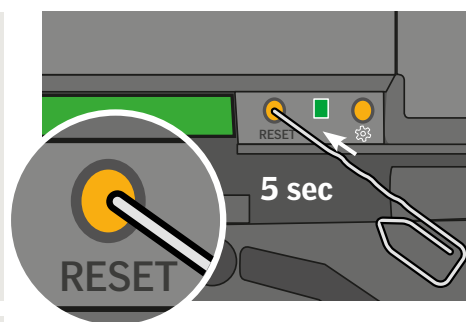
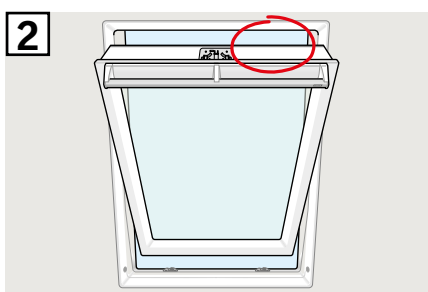
Piezīme: atiestatītus produktus nevar darbināt, līdz tie nav no jauna reģistrēti kontroles slēdžī.

Svarīgi! Tas attiecas tikai uz kontroles slēdzi KLI 311.

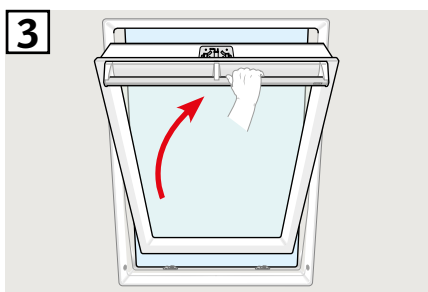
- 1 **Piezīme:** pārliecinieties, ka barošana ir ieslēgta un logs ir pilnībā manuāli un elektriski aizvērts. Ja logs nav elektriski aizvērts, aizveriet to, īsi (1 sekundi) nospiežot RESET pogu loga vadības blokā. Atveriet logu manuāli, izmantojot rokturi.



- 2 Vismaz uz 5 sekundēm nospiediet vadības lodziņa RESET pogu. Logs 20 sekundes izdalīs skaņu, norādot, ka logs ir gatavs 3. darbībai.

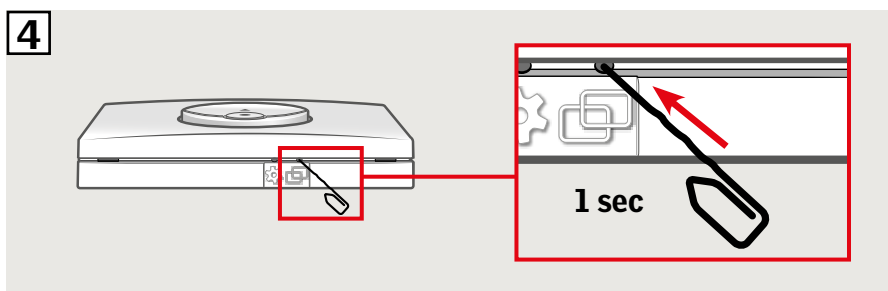


- 3 Aizveriet logu ar rokturi 30 sekunžu laikā. Ja 30 sekundes tiek pārsniegtas, turpiniet ar 2. darbību. Kad logs ir aizvērts, logs atkal 20 sekundes izdalīs skaņu, norādot, ka tas ir atiestatīts un ir gatavs reģistrācijai.

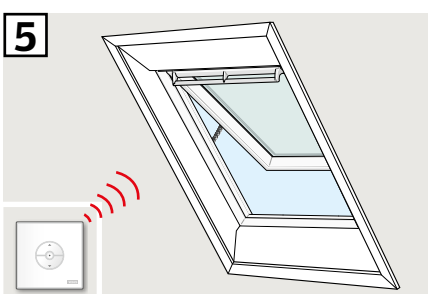


Piezīme: reģistrācija 4 jaunā kontroles slēdžī tagad jāpabeidz nākamo 10 minūšu laikā.

- 4 Uz 1 sekundi turiet nospiestu kontroles slēdža taustiņu PAIR.



- 5 Logu tagad var darbināt ar kontroles slēdzi.



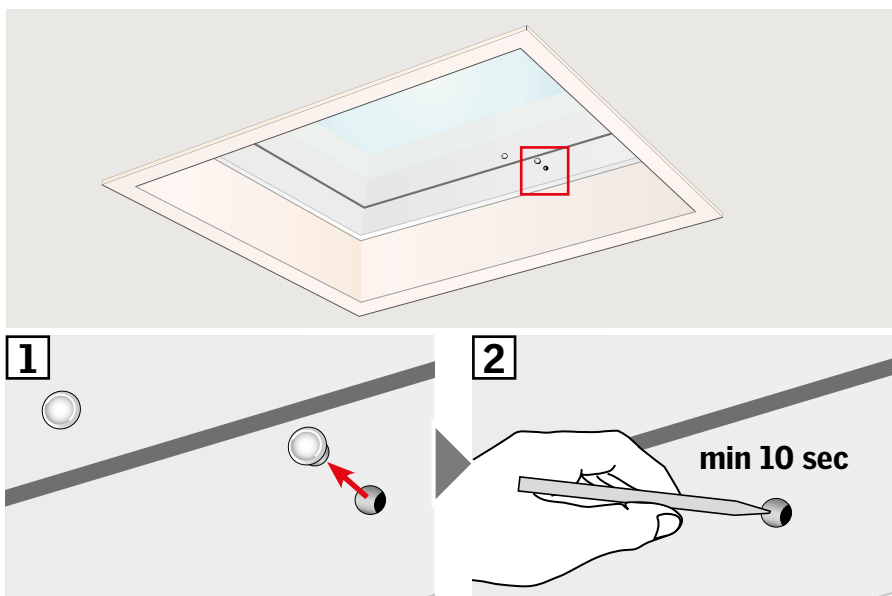
Ja nepieciešams aizvietot nestrādājošu kontroles slēdzi vai ja kontroles slēdzis nespēj atrast kādu produktu, produktus var sagatavot reģistrācijai, tos manuāli atiestatot.

Piezīme: atiestatītus produktus nevar darbināt, līdz tie nav no jauna reģistrēti kontroles slēdžī.

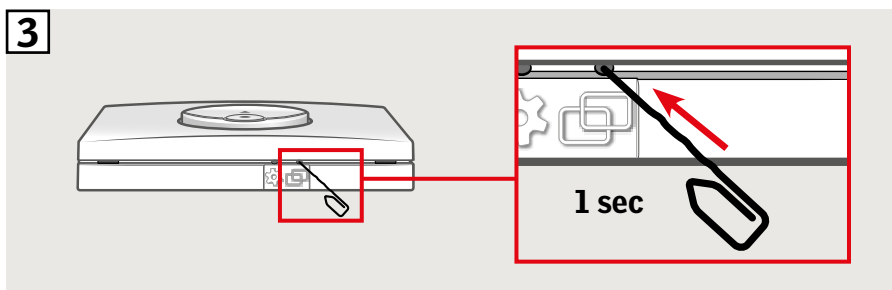
Svarīgi: Tas attiecas tikai uz kontroles slēdzi KLI 311.

- 1 Uzmanīgi noņemiet pārsega aizbāzni no apmales.
- 2 Vismaz 10 sekundes turiet nospiebtu elektromotora testa pogu, kas atrodas aiz pārsega aizbāžņa. Elektromotors īsu laiku darbosies turp un atpakaļ.

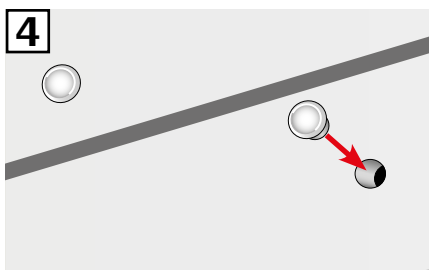
Piezīme: reģistrācija (3 un 4) jāpabeidz nākamo 10 minūšu laikā.



- 3 Uz 1 sekundi turiet nospiebtu kontroles slēdža taustiņu PAIR.



- 4 Uztādiet pārsega aizbāzni.



Logu tagad var darbināt ar kontroles slēdzi.

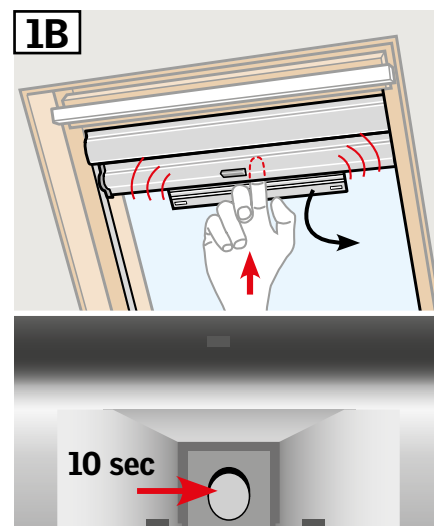
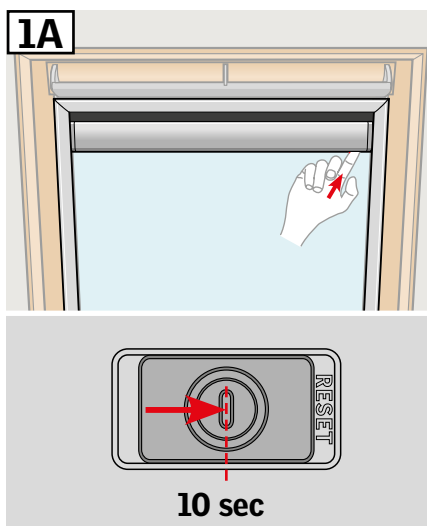
Ja nepieciešams aizvietot nestrādājošu kontroles slēdzi vai ja kontroles slēdzis nespēj atrast kādu produktu, produktus var sagatavot reģistrācijai, tos manuāli atiestatot.

Piezīme: atiestatītus produktus nevar darbināt, līdz tie nav no jauna reģistrēti kontroles slēdžī.

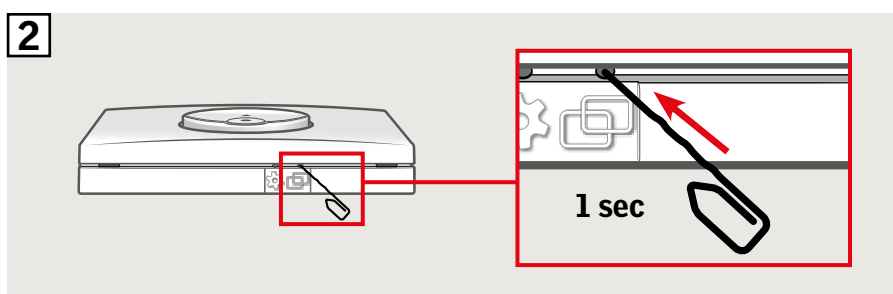
Svarīgi: Tas attiecas tikai uz kontroles slēdzi KLI 312.

- 1 Atkarībā no žalūziju veida poga RESET būs novietota, kā parādīts attēlā 1A) vai 1B). Turiet žalūziju pogu RESET nospiestu 10 sekundes (motors ierūcas, taču produkts nesāk darboties).

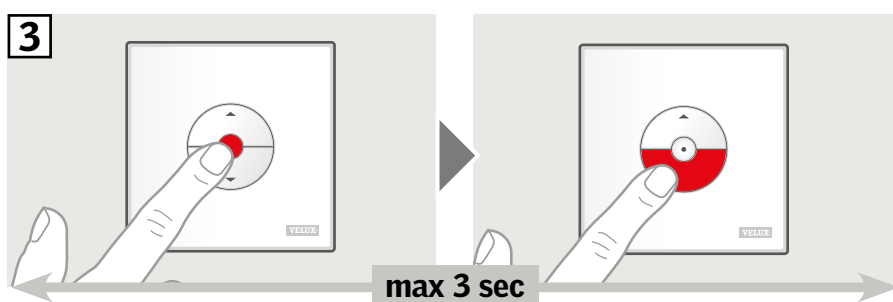
Piezīme: reģistrācija (2) un (3) jāpabeidz nākamo 10 minūšu laikā.



- 2 Uz 1 sekundi turiet nospiestu kontroles slēdža taustiņu PAIR.

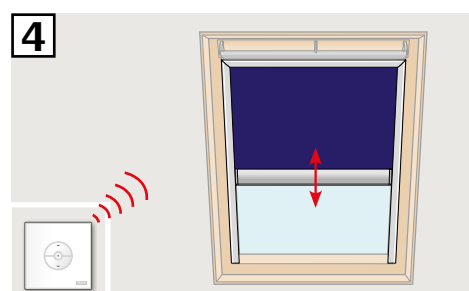


- 3 3 sekunžu laikā nospiediet vispirms pogu STOP, tad pogu DOWN.



- 4 Žalūzijas tagad var darbināt ar kontroles slēdzi.

PIEZĪME: pirms uzsāk lietot žalūzijas, motors jāpielāgo loga izmēram. Pielāgošanu veic, ļaujot žalūzijām ar kontroles slēdža palīdzību veikt nepārtrauktu kustību turp un atpakaļ.

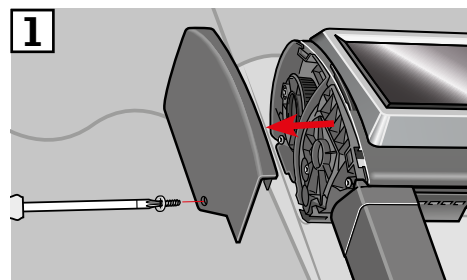
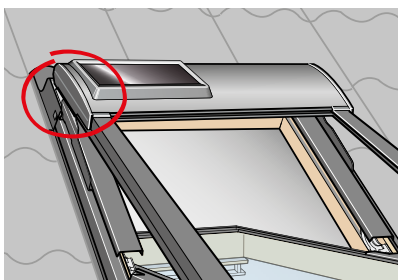


Ja nepieciešams aizvietot nestrādājošu kontroles slēdzi vai ja kontroles slēdzis nespēj atrast kādu produktu, produktus var sagatavot reģistrācijai, tos manuāli atiestatot.

Piezīme: atiestatītus produktus nevar darbināt, līdz tie nav no jauna reģistrēti kontroles slēdžī.

Svarīgi: Tas attiecas tikai uz kontroles slēdzi KLI 313.

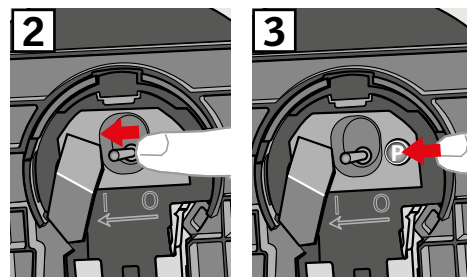
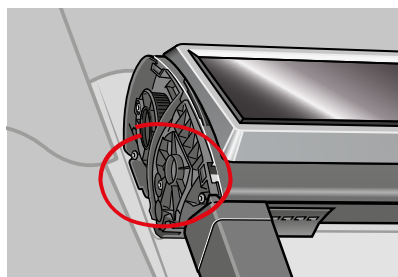
1 Noņemiet plastmasas vāku.



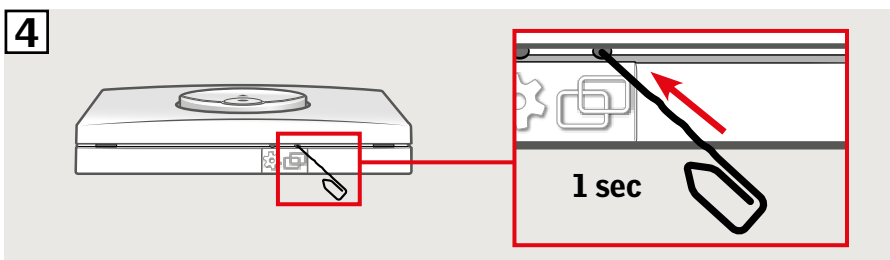
2 Iestatiet slēdzi stāvoklī I.

3 Uz īsu brīdi nospiediet taustiņu P.

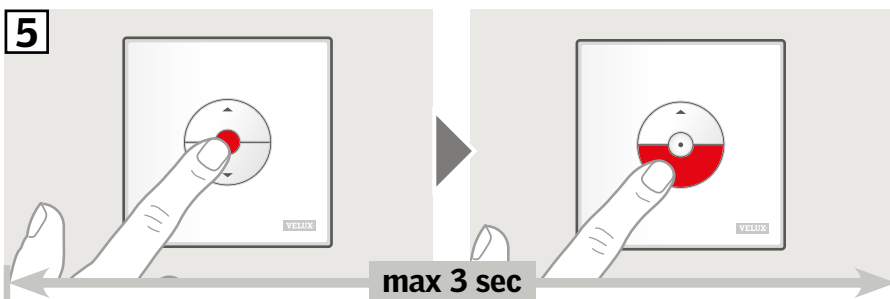
Piezīme: reģistrācija (4) un (5) jāpabeidz nākamo 10 minūšu laikā.



4 Uz 1 sekundi turiet nospiestu kontroles slēdža taustiņu PAIR.



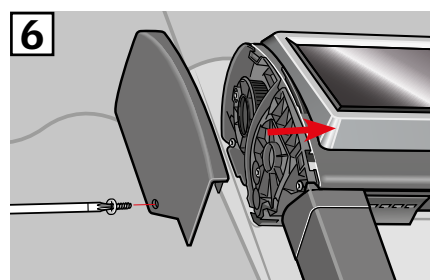
5 3 sekunžu laikā nospiediet vispirms pogu STOP, tad pogu DOWN.



6 Uzlieciet plastmasas vāku.

Saulesargu tagad var darbināt ar kontroles slēdzi.

Piezīme: pirms saulesarga lietošanas motors jāpielāgo loga izmēram. Pielāgošana notiks automātiski pirmajā saulesarga lietošanas reizē. Pirms vēlāmā novietojuma sasniegšanas saulesargs veiks kustību uz augšu un uz leju. Nepārtrauciet pielāgošanas procesu.

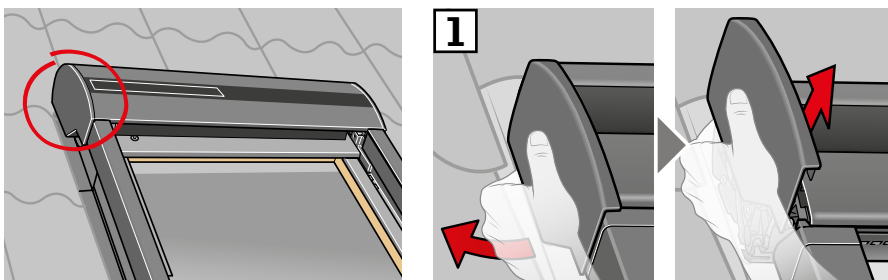


Ja nepieciešams aizvietot nestrādājošu kontroles slēdzi vai ja kontroles slēdzis nespēj atrast kādu produktu, produktus var sagatavot reģistrācijai, tos manuāli atiestatot.

Piezīme: atiestatītus produktus nevar darbināt, līdz tie nav no jauna reģistrēti kontroles slēdžī.

Svarīgi: Tas attiecas tikai uz kontroles slēdzi KLI 313.

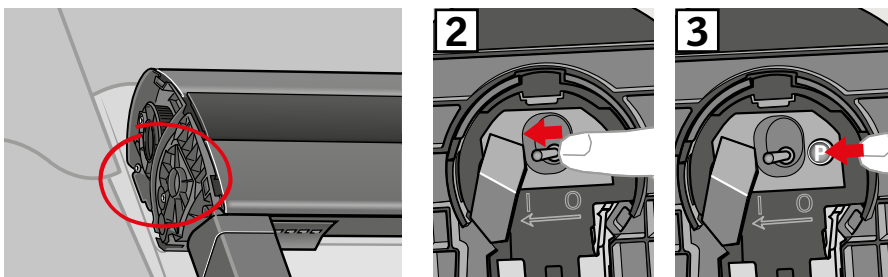
1 Noņemiet plastmasas vāku.



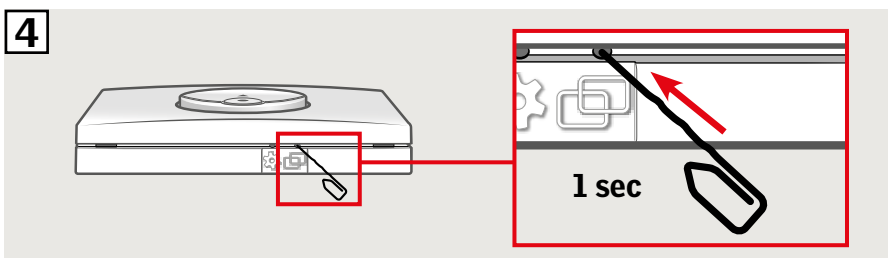
2 Iestatiet slēdzi stāvoklī I.

3 Uz īsu brīdi nospiediet taustiņu P.

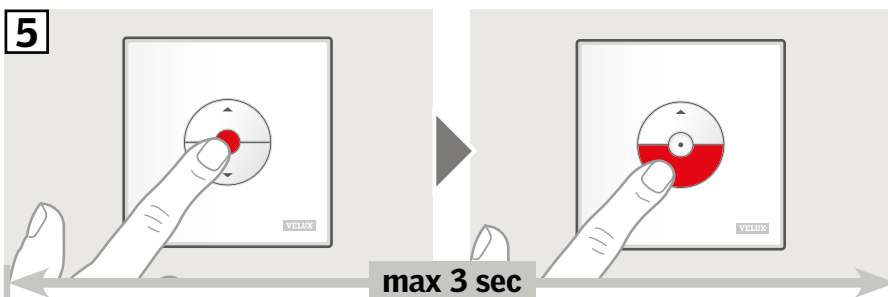
Piezīme: reģistrācija (4) un (5) jāpabeidz nākamo 10 minūšu laikā.



4 Uz 1 sekundi turiet nospiestu kontroles slēdža taustiņu PAIR.



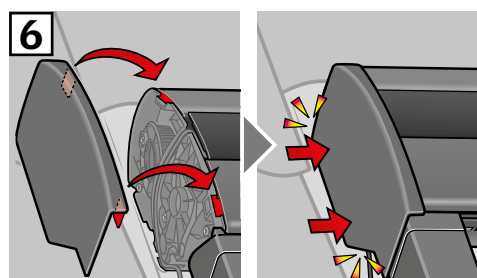
5 3 sekunžu laikā nospiediet vispirms pogu STOP, tad pogu DOWN.



6 Uzlieciet plastmasas vāku.

Rullīveida slēgus tagad var darbināt ar kontroles slēdzi.

Piezīme: pirms rullīveida slēgu lietošanas motors jāpielāgo loga izmēram. Pielāgošana notiks automātiski pirmajā rullīveida slēgu lietošanas reizē. Pirms vēlāmā novietojuma sasniegšanas rullīveida slēgi veiks kustību turp un atpakaļ. Nepārtrauciet pielāgošanas procesu.

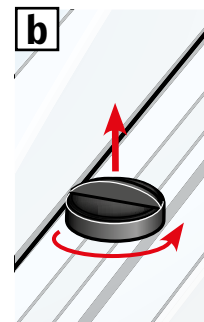
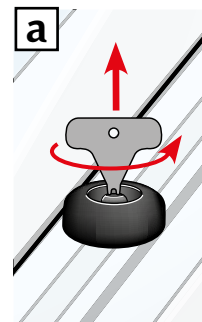
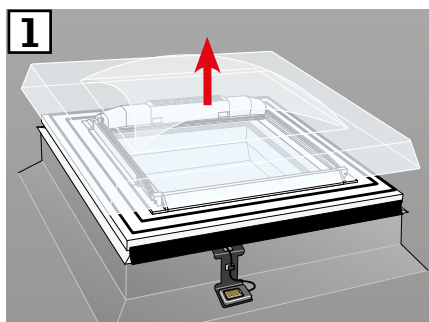


Ja nepieciešams aizvietot nestrādājošu kontroles slēdzi vai ja kontroles slēdzis nespēj atrast kādu produktu, produktus var sagatavot reģistrācijai, tos manuāli atiestatot.

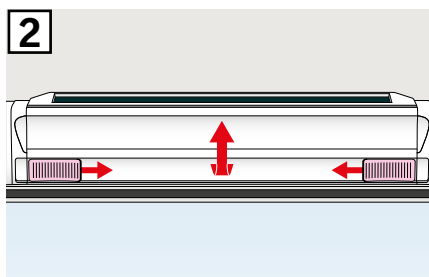
Piezīme: atiestatītus produktus nevar darbināt, līdz tie nav no jauna reģistrēti kontroles slēdžī.

Svarīgi: Tas attiecas tikai uz kontroles slēdzi KLI 313.

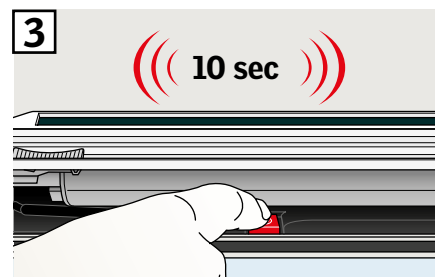
1 Noņemiet kupolu/augšējo daļu.



2 Atveriet nodalījumu, kas atrodas saulesargā.

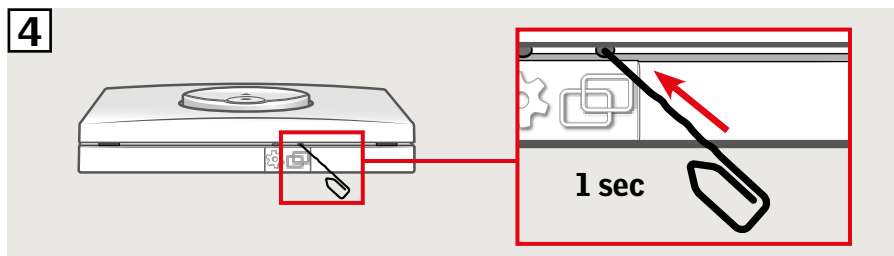


3 Nospiediet un turiet nospiešu pogu. Saulesargs trīs reizes pārvietosies turp un atpakaļ.

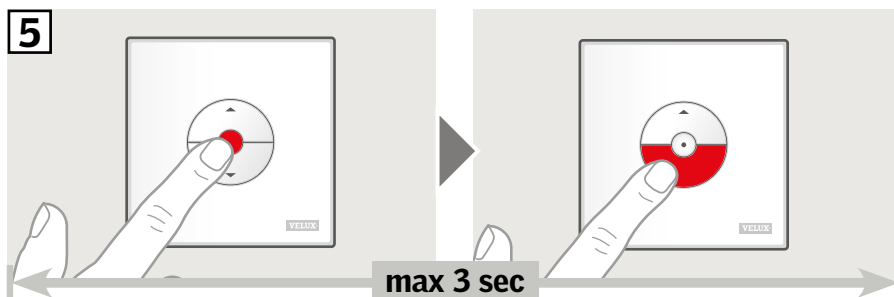


Piezīme: reģistrācija (4) un (5) jāpabeidz nākamo 10 minūšu laikā.

4 Uz 1 sekundi turiet nospiešu kontroles slēdža taustiņu PAIR.



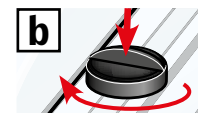
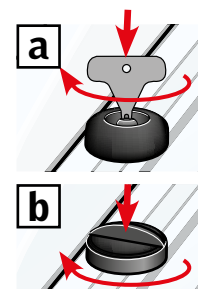
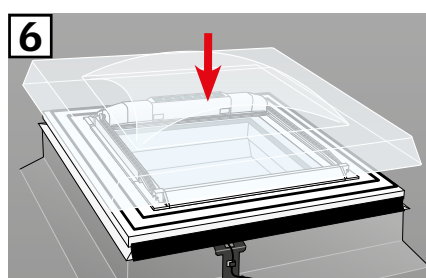
5 3 sekunžu laikā nospiediet vispirms pogu STOP, tad pogu DOWN.



6 Nomainiet kupolu/augšējo daļu.

Saulesargu tagad var darbināt ar kontroles slēdzi.

Piezīme: pirms saulesarga lietošanas motors jāpielāgo loga izmēram. Pielāgošana notiks automātiski pirmajā saulesarga lietošanas reizē. Pirms nonākšanas vēlamajā pozīcijā saulesargs atvērsies un aizvērsies. Nepārtrauciet pielāgošanas procesu.



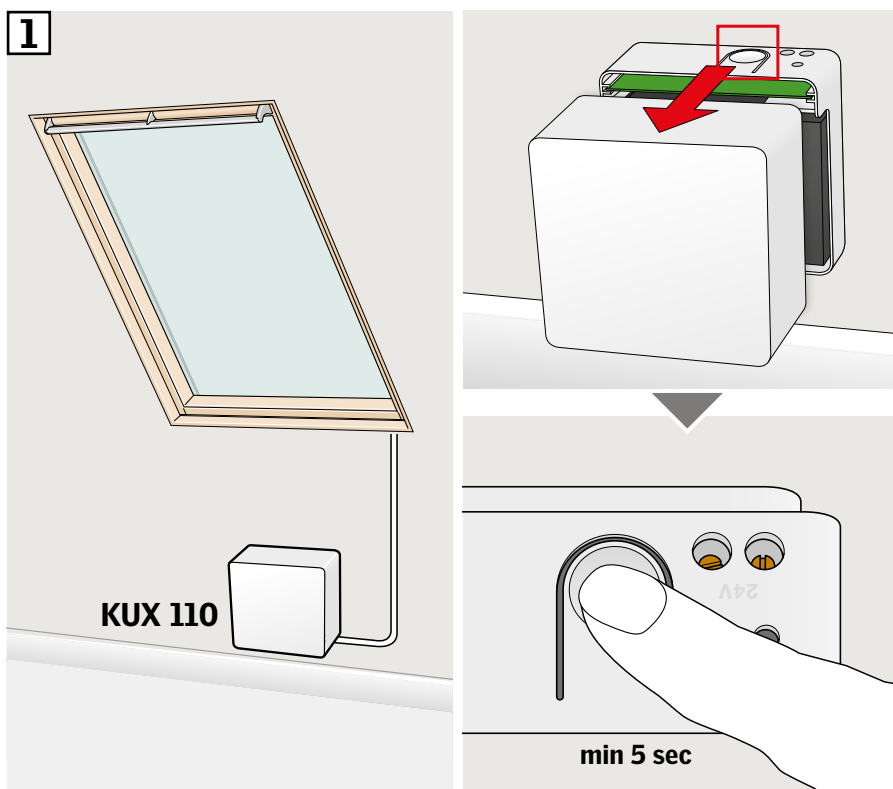
Ja nepieciešams aizvietot nestrādājošu kontroles slēdzi vai ja kontroles slēdzis nespēj atrast kādu produktu, produktus var sagatavot reģistrācijai, tos manuāli atiestatot.

Piezīme: atiestatītus produktus nevar darbināt, līdz tie nav no jauna reģistrēti kontroles slēdžī.

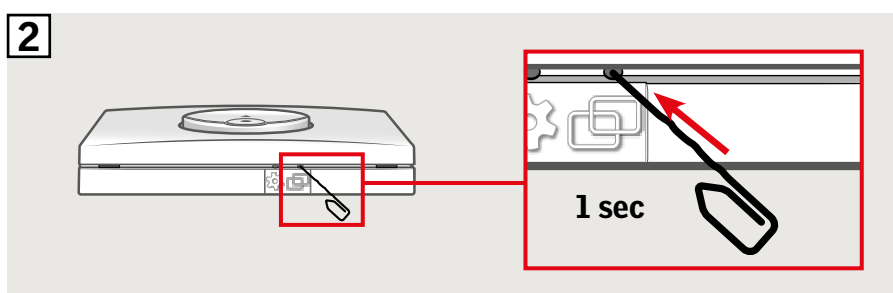
Svarīgi: kontroles slēdža veidam jāatbilst attiecīgajam produktam (vai produktiem).

- 1 Pievienotos produktus var atiestatīt, noņemot barošanas bloka vāku un vismaz 5 sekundes turot nospiestu pogu RESET.
- Pievienotie produkti īsu brīdi patvaļīgi pārvietosies turp un atpakaļ, tā norādot, ka tos var savienot.

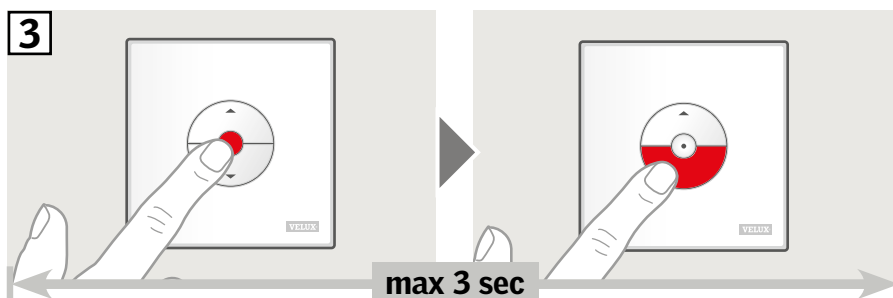
Piezīme: reģistrācija (2) un (3) jāpabeidz nākamo 10 minūšu laikā.



- 2 Uz 1 sekundi turiet nospiestu kontroles slēdža taustiņu PAIR.



- 3 3 sekunžu laikā nospiediet vispirms pogu STOP, tad pogu DOWN.



Produktus tagad var darbināt ar kontroles slēdzi.

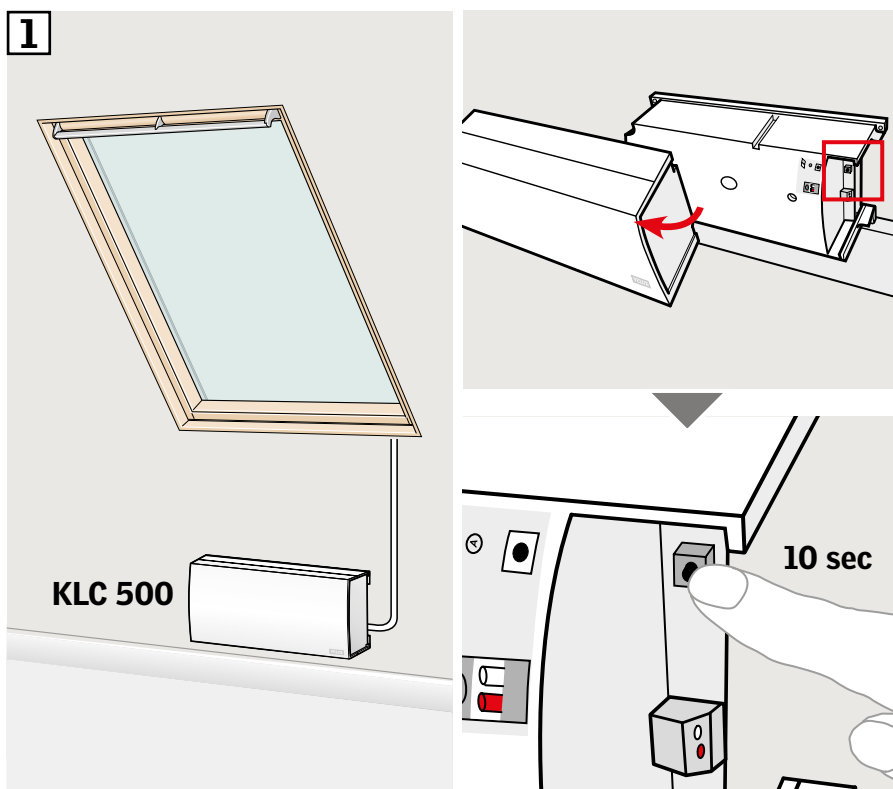
Ja nepieciešams aizvietot nestrādājošu kontroles slēdzi vai ja kontroles slēdzis nespēj atrast kādu produktu, produktus var sagatavot reģistrācijai, tos manuāli atiestatot.

Piezīme: atiestatītus produktus nevar darbināt, līdz tie nav no jauna reģistrēti kontroles slēdžī.

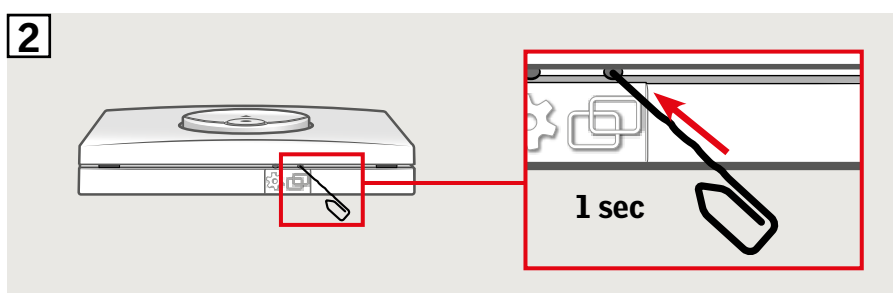
Svarīgi: kontroles slēdža veidam jāatbilst attiecīgajam produktam (vai produktiem).

- 1 Pieslēgtos produktus var atiestatīt, noņemot vadības ierīces vāku un vismaz 10 sekundes turot nospiestu pogu RESET.
- Pievienotie produkti īsu brīdi patvaļīgi pārvietosies turp un atpakaļ, tā norādot, ka tos var savienot.

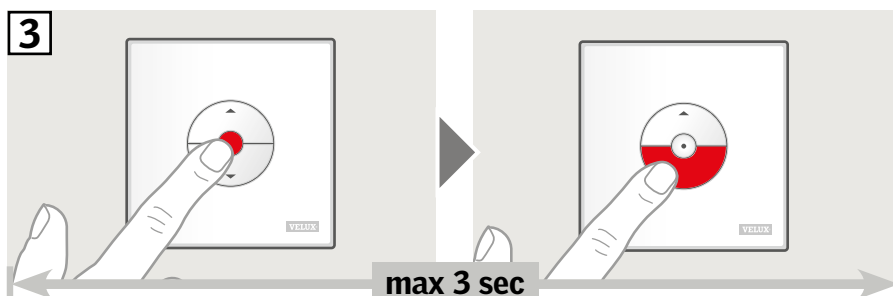
Piezīme: reģistrācija (2) un (3) jāpabeidz nākamo 10 minūšu laikā.



- 2 Uz 1 sekundi turiet nospiestu kontroles slēdža taustiņu PAIR.



- 3 3 sekunžu laikā nospiediet vispirms pogu STOP, tad pogu DOWN.

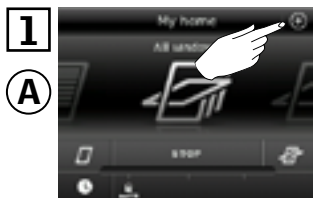
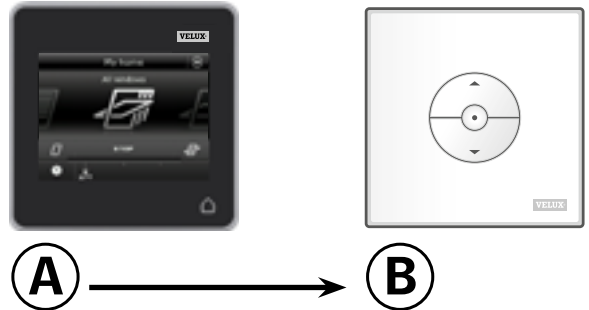


Produktus tagad var darbināt ar kontroles slēdzi.

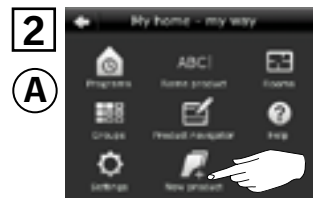
Tālāk sniegti norādījumi, kā iekopēt skārienjūtīgās vadības pults KLR 200 saturu kontroles slēdžī KLI 311/312/313. Skatiet arī skārienjūtīgās vadības pults norādījumus.

Svarīgi: kontroles slēdža veidam jāatbilst attiecīgajam produktam (vai produktiem).

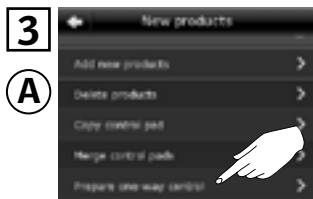
Skārienjūtīgā vadības pults KLR 200, kura sūtīs kopiju, tiek dēvēta par ierīci **A**.
Kontroles slēdžis KLI 311/312/313, kuram jāsaņem kopija, tiek dēvēts par ierīci **B**.
Vispirms veiciet 1.–5. darbību ar ierīci **A**.



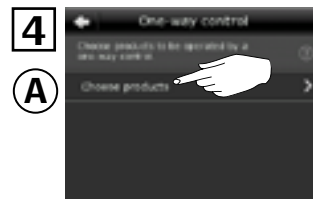
Pieskarities ⊕.



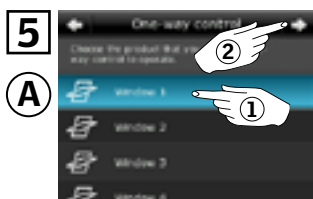
Pieskarities "New product" (Jauns produkts).



Pieskarities "Prepare one-way control" (Sagatavot vienvirziena ierīci).

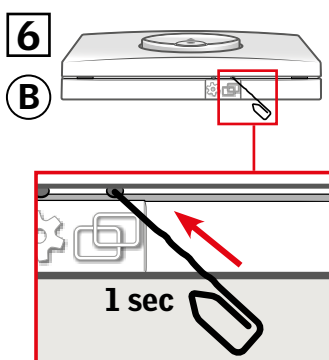


Pieskarities pie "Choose products" (Izvēlēties produktus).



Ritiniet displejā 1 leju un izvēlēties pievienojamos produktus ①.
Piezīme: konkrētus produktus var identificēt, pieskaroties ikonai.
Pieskarities ⇨ ②.

Tagad 10 minūšu laikā veiciet 6. darbību ar ierīci **B**.



Lai reģistrētu produktu, uz 1 sekundi nospiediet ierīces **B** ierīces pogu PAIR. Tagad varat darbināt izvēlēto produktu ar ierīci **B**.



Pieskarities, lai pabeigtu.
Piezīme: lai pievienotu papildu produktus, pieskarities "Choose more" (Izvēlēties vēl) un atkārtojiet 5.–7. darbību.

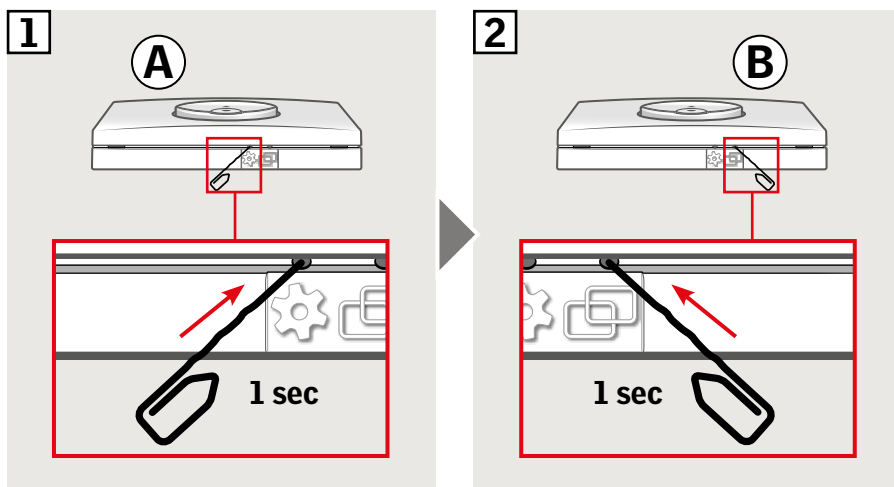
Svarīgi: jaunajam kontroles slēdzim jābūt tādām pašām kā esošajam kontroles slēdzim.

- Ⓐ Esošais kontroles slēdzis
- Ⓑ Jaunais kontroles slēdzis



- 1 Sagatavojiet produktu registrācijai, uz 1 sekundi nospiežot ZOBĀRATA taustiņu uz esošā kontroles slēdža Ⓐ.
- Produkts uz īsu brīdi kustēsies turp un atpakaļ.

- 2 Uz 1 sekundi nospiediet jaunā kontroles slēdža Ⓑ pogu PAIR.



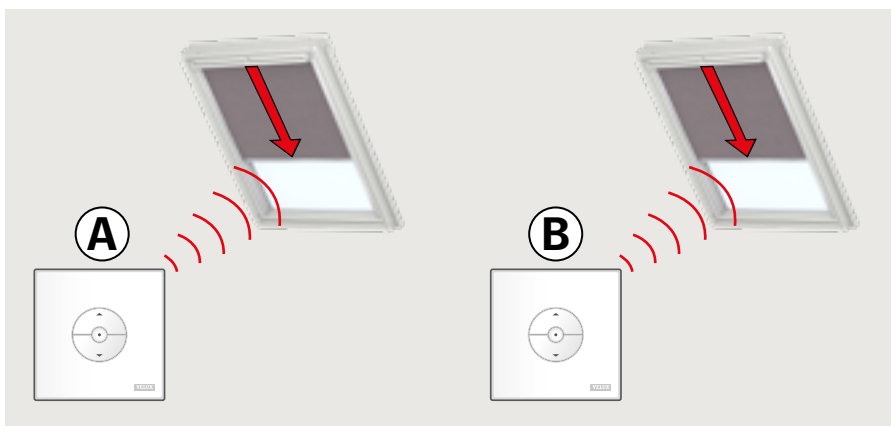
Produktu tagad var darbināt ar abiem kontroles slēdžiem.



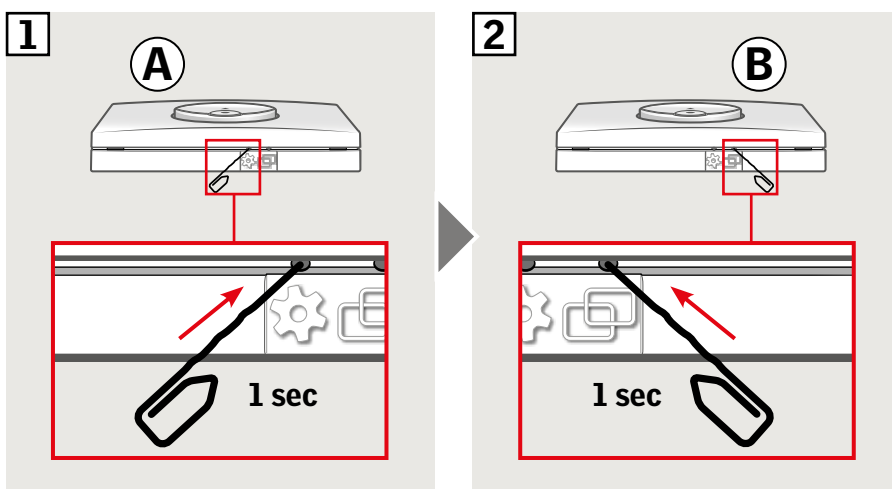
Svarīgi: visiem kontroles slēdžiem ir jābūt vienāda veida.

Kontroles slēdži **A** un **B** katrs darbina citu produktu.

Piemērs parāda, kā kontroles slēdzis **B** ir iestatīts abu produktu darbināšanai.

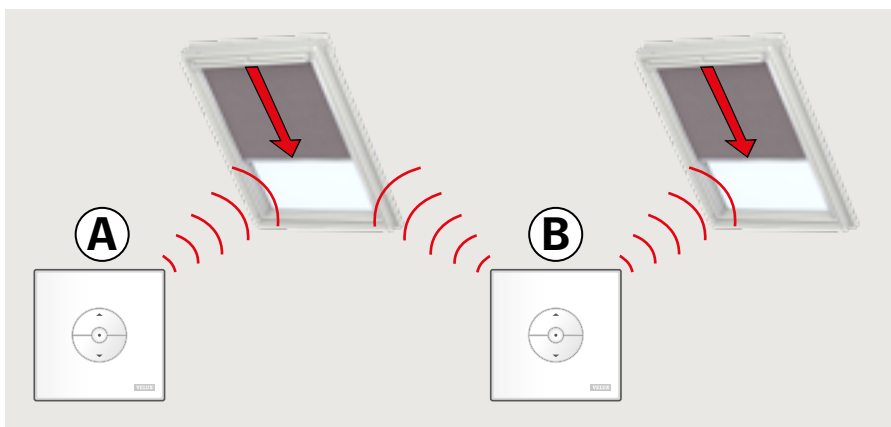


- 1 Uz 1 sekundi nospiediet kontroles slēdža **A** ZOBRAITA pogu.
- 2 Uz 1 sekundi nospiediet kontroles slēdža **B** pogu PAIR.



Kontroles slēdzis **B** tagad var darbināt abus produktus.

Kontroles slēdzis **A** joprojām var darbināt savu produktu.



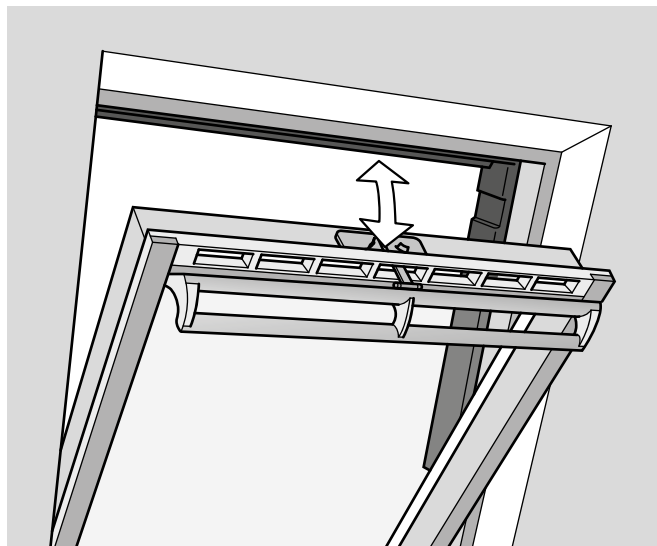
Pa centrālo asi veramu logu manuāla darbība

Ir iespējams atvērt un aizvērt pa centrālo asi veramu logu manuāli.

Ja logs jau ir atvērts, tas ar kontroles slēdža palīdzību vispirms pilnībā jāaizver.

- Atveriet logu, velkot uz leju loga rokturi.
- Aizveriet logu, bīdot rokturi atpakaļ.

Piezīme: ja logs atvērts manuāli, tas arī manuāli jāaizver, lai atkal varētu izmantot kontroles slēdzi. Tas pats attiecas uz programmu iestatīšanu un pārlicināšanos, ka logs lietus laikā automātiski aizveras.



Pa augšējo asi verama jumta loga manuāla darbināšana

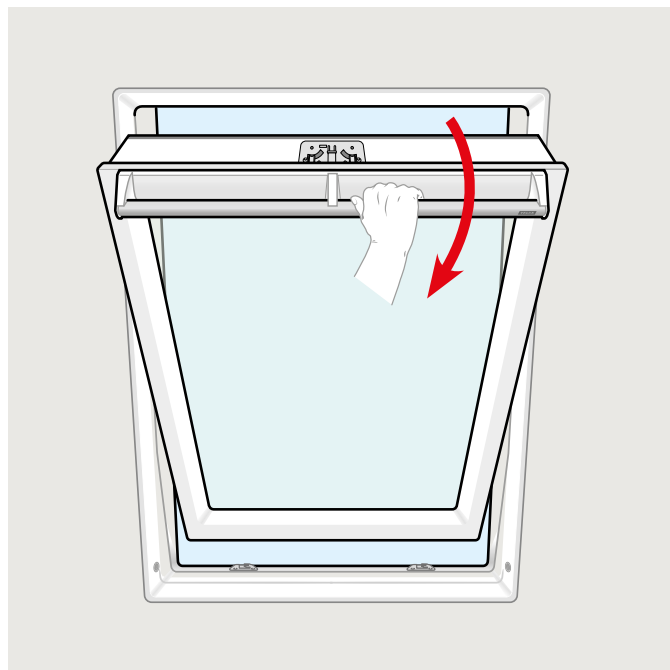
Ir iespējams manuāli atvērt un aizvērt logu kā pa centrālo asi veramu logu.

Ja logs jau ir atvērts, tas ar kontroles slēdža palīdzību vispirms pilnībā jāaizver.

- Atveriet logu, velkot uz leju loga rokturi.
- Aizveriet logu, bīdot rokturi atpakaļ.

Piezīme: tomēr manuālā darbināšana ir atkarīga no loga, kas pievienots strāvas padeves avotam. Pirms turpināt, tas jāapstiprina ar komplektācijā iekļauto kontroles slēdzi. Ja logs nereaģē uz signālu no kontroles slēdža, tas var liecināt par to, ka loga strāvas padeve ir pārtraukta. Logu nedrīkst vadīt manuāli, kamēr nav atjaunota strāvas padeve, jo tas var sabojāt loga konstrukciju / blīves.

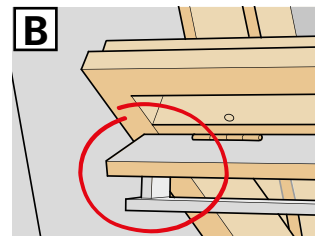
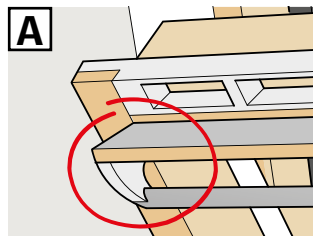
Piezīme: ja logs atvērts manuāli, tas arī manuāli jāaizver, lai atkal varētu izmantot kontroles slēdzi. Tas pats attiecas uz programmu iestatīšanu un pārlicināšanos, ka logs lietus laikā automātiski aizveras.



Manuāla aizvēršana, neizmantojot kontroles slēdzi

Ja rodas strāvas padeves kļūda vai izlādējas baterijas, varat aizvērt pa centrālo asi veramu logu manuāli, atvienojot loga ventilācijas vērtnes ķēdi.

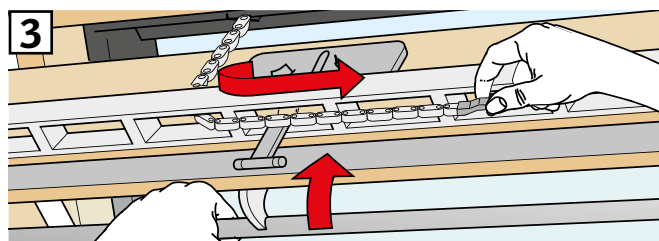
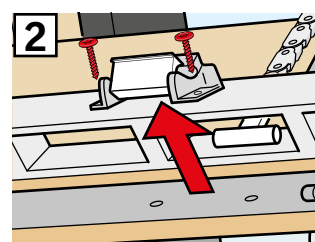
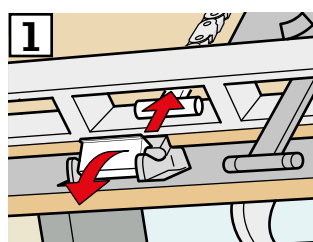
Atkarībā no loga veida pastāv divas metodes, kā tos manuāli aizvērt. Ventilācijas vērtne var izskatīties kā piemērā **A** vai **B**. Tālāk rādīts, kā atkarībā no loga veida atvienot ventilācijas vērtnes ķēdi.



A

Loga ventilācijas vērtne izskatās kā piemērā **A**:

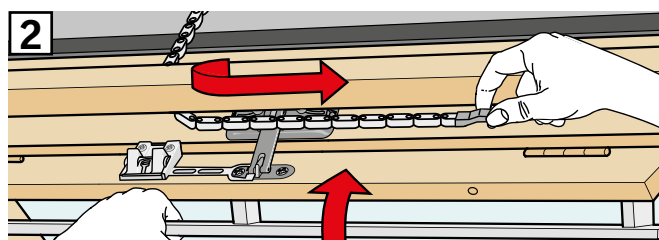
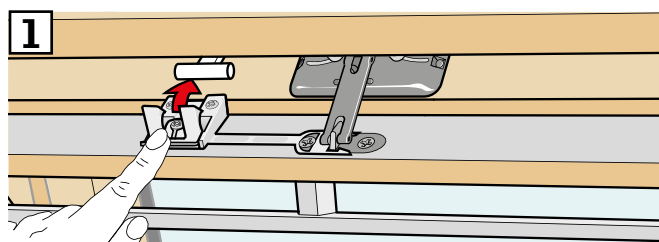
- 1 Atvienojiet ķēdi, nospiežot vērtnes kronšteina atbrīvošanas spaili.
- 2 Noņemiet vērtnes kronšteinu.
- 3 Salokiet ķēdi, kā parādīts, un aizveriet loga ventilācijas vērtni vēdināšanas pozīcijā.



B

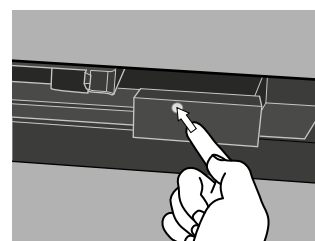
Loga ventilācijas vērtne izskatās kā piemērā **B**:

- 1 Atvienojiet ķēdi, nospiežot vērtnes kronšteina atbrīvošanas spaili.
- 2 Salokiet ķēdi, kā parādīts, un aizveriet logu manuāli.



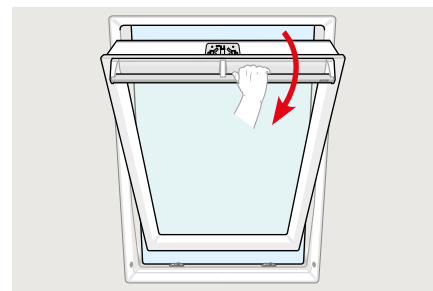
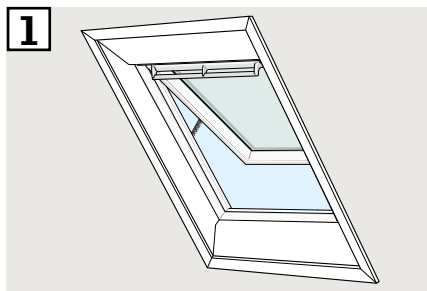
Kad barošanas atjaunota vai baterija uzlādēta, atkal nostipriniet ķēdi.

- Atveriet logu ar rokām un atlociet ķēdi.
- Nomainiet vērtnes kronšteinu, ja ventilācijas vērtne izskatās kā piemērā A.
- Īsi nospiežot elektromotora testa pogu, atvelciet ķēdi.
- Aizveriet logu manuāli.

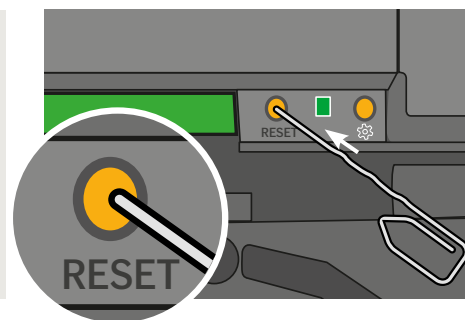
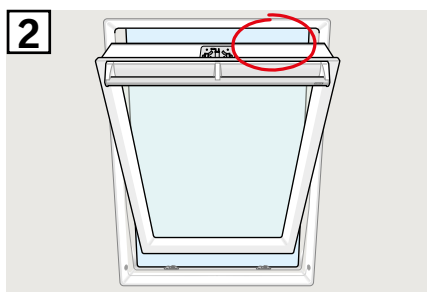


Logs ir atvērts ar kontroles slēdzi, bet tas ir jāaizver, neizmantojot kontroles slēdzi.

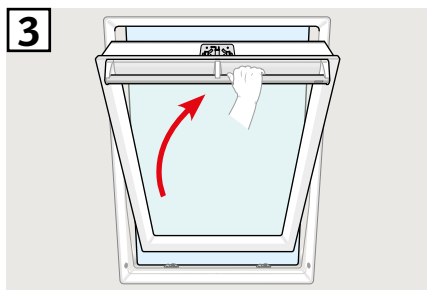
- 1 Pārlicinieties, ka barošana ir ieslēgta. Atveriet logu manuāli, izmantojot rokturi.



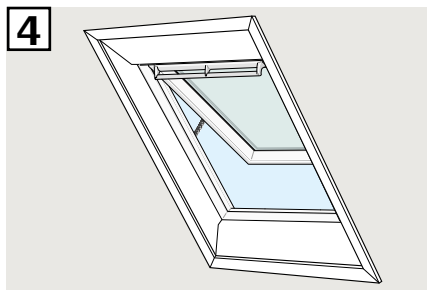
- 2 Īsi (1 sekundi) nospiediet vadības lodziņa RESET pogu.



- 3 Aizveriet logu ar rokturi 30 sekunžu laikā. Ja 30 sekundes tiek pārsniegtas, turpiniet ar 2. darbību.



- 4 Kad logs ir aizvērts ar rokturi, tas automātiski tiks pilnībā aizvērts.



Virsgaismas logi

- 1 Uzmaniģi noņemiet pārsega aizbāzni no apmales.
- 2 Īsi nospiediet elektromotora testa pogu aiz pārsega aizbāžņa un uzstādiat pārsega aizbāzni.

