

Õnnitleme uue VELUX INTEGRA® toote puhul!

Täname teid selle VELUX INTEGRA® toote ostmise eest.

Seinalüliti on toodetud ja katsetatud uusimate meetodite ja rangeimate nõuete järgi ning see aitab teil kasutada kõiki VELUX INTEGRA® tooteid võimalikult efektiivselt.



Sisukord

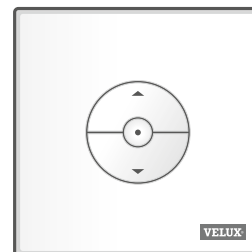
Seinalüliti tüübid	3
Seinalüliti funktsionaalsus	4
Vihmaandur	5
Seinalüliti KLI 311 seadistamine VELUX INTEGRA® katuseakende GGL/GGU või katuseakende GGL/GGU kasutamiseks koos VELUX INTEGRA® aknamootoriga	6
Seinalüliti KLI 311 seadistamine VELUX INTEGRA® katuseakna GPU kasutamiseks	7
Seinalüliti KLI 311 seadistamine VELUX INTEGRA® lamekatuseaknaga CVP kasutamiseks	8
Seinalüliti KLI 312 seadistamine VELUX INTEGRA® päikeseenergiat töötavate kardinat DSL/RSL/FSL/FSC käitamiseks	9
Seinalüliti KLI 313 seadistamine VELUX INTEGRA® päikeseenergiat töötava päikesevarju MSL kasutamiseks	10
Seinalüliti KLI 313 seadistamine VELUX INTEGRA® päikeseenergiat töötavate turvaruloo SSL või SST kasutamiseks	11
Seinalüliti KLI 313 seadistamine VELUX INTEGRA® päikeseenergiat töötava päikesevarju MSG kasutamiseks	12
Seinalüliti KLI 311/312/313 seadistamine VELUX INTEGRA® juhtimiskeskusega KUX 110 ühendatud elektrooniliste toodete kasutamiseks	13
Seinalüliti KLI 311/312/313 seadistamine VELUX INTEGRA® kontrollkeskusega KLC 500 ühendatud elektrooniliste toodete kasutamiseks	14
Seinalüliti KLI 311/312/313 seadistamine VELUX INTEGRA® puuetundlikul juhtpuldil KLR 200 juba registreeritud toodete kasutamiseks	15
Uue seinalüliti KLI 311/312/313 seadistamine peale olemasoleva seinalüliti KLI 311/312/313	16
Seinalüliti seadistamine toodete grupis juhtimiseks	17
VELUX INTEGRA® katuseakende GGL/GGU käsitsi juhtimine	18
VELUX INTEGRA® katuseakna GPU käsitsi juhtimine	19
VELUX INTEGRA® katuseakende GGL/GGU sulgemine voolukatkestuse või tühja aku korral	20
VELUX INTEGRA® katuseakna GPU sulgemine ilma seinalülitit kasutamata	21
VELUX INTEGRA® lamekatuseakna CVP sulgemine ilma seinalülitit kasutamata	22

KLI 310

Seinalüliti KLI 310 on universaalne ja ühilduv kõikide io-homecontrol®-iga ühilduvate VELUX INTEGRA® elektriliste või päikeseenergiaga toodetega, nagu katuseaknad, aknamootorid, sisemised ja välimised päikesekaitsetooted ning turvarulood. Lisaks saab KLI 310 kasutada teisi VELUX INTEGRA® tarvikuid, nagu adapter KRD 100 ja raamivalgustus KRA 100.

kontroll.

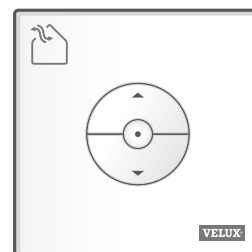
Seinalüliti KLI 310 saate kasutada mis tahes eespool nimetatud toote jaoks. Ühe KLI 310-ga saab samal ajal kasutada mitut sama tüüpi toodet. KLI 310 ühendamiseks järgige selle toote juhiseid, millega soovite seda siduda.

**KLI 311**

Seinalüliti KLI 311 tarnitakse koos VELUX INTEGRA® katuseakendega ja VELUX INTEGRA® aknamootoritega.

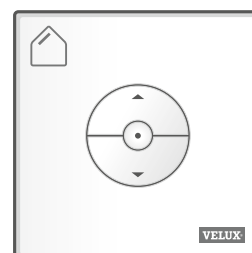
See ikoon näitab, et selle seinalülitiga saab kasutada ainult VELUX INTEGRA® katuseaknaid ja VELUX INTEGRA® aknamootoreid.

Märkus. Sisemisi ja välimisi päikesekaitsetooteid ei saa sellist tüüpi seinalülitiga kasutada/siduda.

**KLI 312**

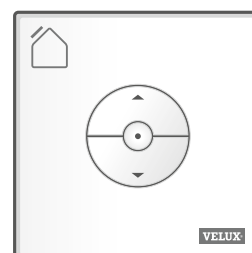
Seinalüliti KLI 312 tarnitakse koos VELUX INTEGRA® sisemise päikesekaitsega. See ikoon näitab, et selle seinalülitiga saab kasutada ainult VELUX INTEGRA® sisemist päikesekaitset.

Märkus. Aknamootoreid ja välimisi päikesekaitsetooteid ei saa sellist tüüpi seinalülitiga kasutada/siduda.

**KLI 313**

Seinalüliti KLI 313 tarnitakse koos VELUX INTEGRA® välimise päikesekaitsega. See ikoon näitab, et selle seinalülitiga saab kasutada ainult VELUX INTEGRA® välimist päikesekaitset.

Märkus. Aknamootoreid ja sisemisi päikesekaitsetooteid ei saa sellist tüüpi seinalülitiga kasutada/siduda.



Toote kasutamiseks vajalikud nupud **a**

☰ OPEN/UP või ☷ CLOSE/DOWN

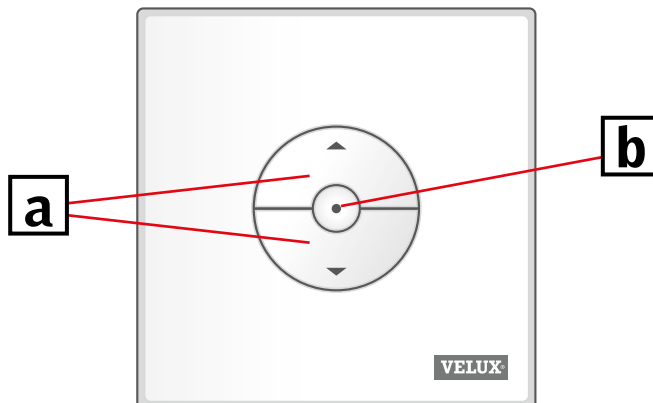
Lühike nupulevajutus: toode liigub maksimaalsesse ülemisse või alumisse asendisse.

Pikk nupulevajutus: toode liigub, kuni nupp vabastatakse.

Märkus. Kui kontrollkeskusega KLC 500 on ühendatud mitu elektrilist toodet, saab sellisel viisil kasutada ainult ühte toodet (juhuslikku).

Nupp STOP **b**

● Toode peatub.



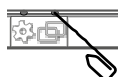
Seinalüliti KLI on häälestamiseks kaks nuppu:



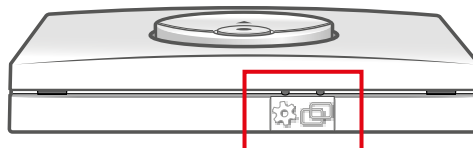
GEAR nupp "Registreerimiseks avatud".

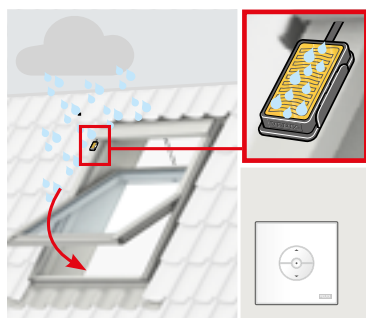


PAIR nupp "Registreeri".

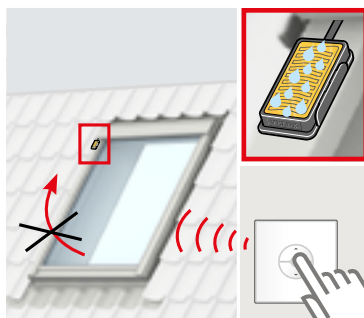


Kasutage nuppude vajutamiseks teravat eset.

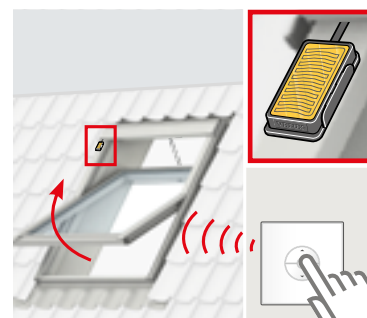




Kui vihmaandur on aktiveeritud, sulgub katuseaken automaatselt umbes 30 sekundi jooksul.



Vihmaandur takistab katuseakna avanemist nii kaua, kuni see tuvastab vihma.



Akent on võimalik taas seinalüliti abil avada, kui vihmaandur on kuiv.

Vihmaanduri funktsiooni tühistamine

Vihmaanduri funktsiooni saab tühistada ainult seinalülitiga KLI 311.

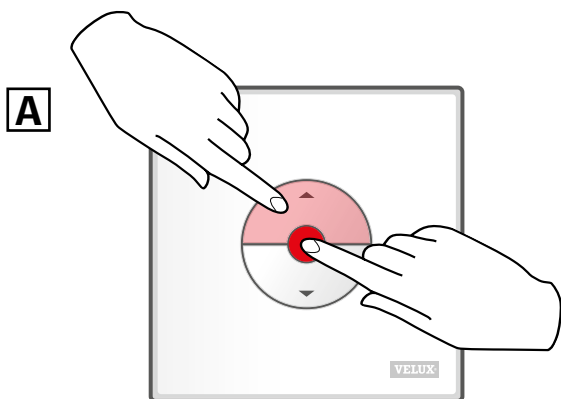
Märkus. Sõltuvalt akna tüübist saab vihmaanduri funktsiooni tühistada lühikese või pika vajutusega, vt allpool.

- VELUX INTEGRA® katuseakanad ja aknamootorid, mille suuruse koodis andmeplaadil **on "K"**, nt MK08, vt **A**
- VELUX INTEGRA® katuseakanad ja aknamootorid, mille suuruse koodis andmeplaadil **ei ole "K"**-d, nt M08, ning VELUX INTEGRA® lamekatuseaknad, vt **B**

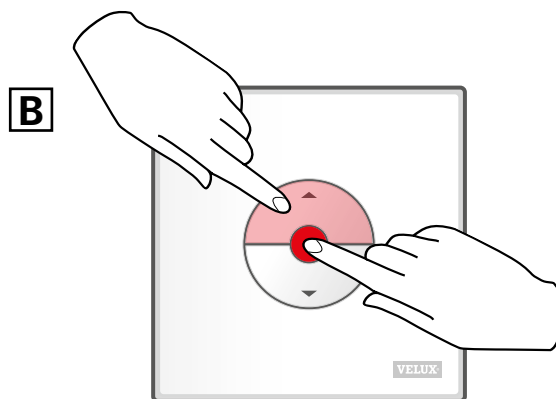
Veekahjustuse ärahoidmiseks hoones sees ei saa akent tavaliselt avada enne, kui vihmaandur on uuesti kuiv. Samas mõnel juhul võib vihmaanduri kuivamine võtta pärast vihma lõppemist aega. Sellisel juhul saab vihmaanduri töötamise omaniku omavastutusel tühistada.

Vihmaanduri tühistamine võimaldab akna avamist 15 minutiks 50% ulatuses.

Hoiatus! Kuna vihmaanduri funktsioon on 15 minutiks peatatud, on hoones veekahjustuse tekkimise oht. Seega ei soovita me vihmaanduri funktsiooni tühistada, kui aken jäetakse järelevalveta.



Vajutage nuppe OPEN/UP ja STOP korraga **vähem** kui 1 sekund.



Vajutage nuppe OPEN/UP ja STOP korraga **kauem** kui 1 sekund.

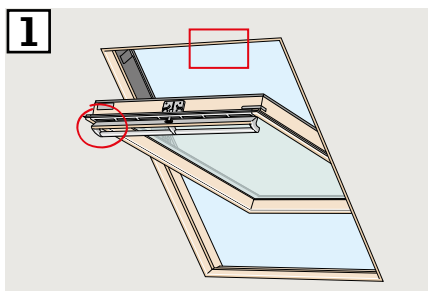
Aken on võimalik iga hetk uuesti sulgeda nupu DOWN vajutamisega.

Kui mittetoimiv seinalüliti on vaja asendada või kui seinalüliti teatud tooteid ei leia, on tooted võimalik registreerimiseks ette valmistada need käsitsi lähtestades.

Märkus. Lähtestatud tooteid ei saa kasutada enne, kui need on seinalülitis uuesti registreeritud.

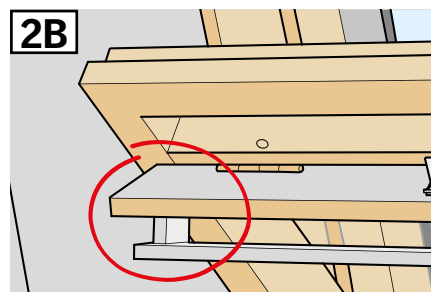
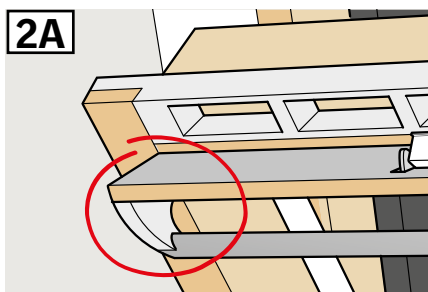
Tähtis! See kehtib ainult seinalüliti KLI 311 korral.

- 1 Veenduge, et toide oleks sees. Avage aken käsitsi (kui aken on avatud, peate selle sulgema, vajutades aknamootoril olevat kontrollnuppu).

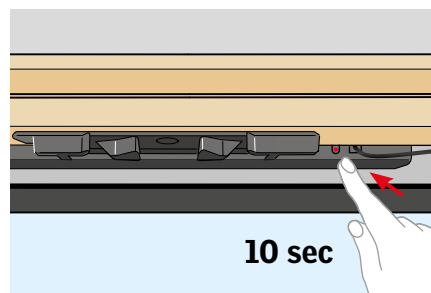
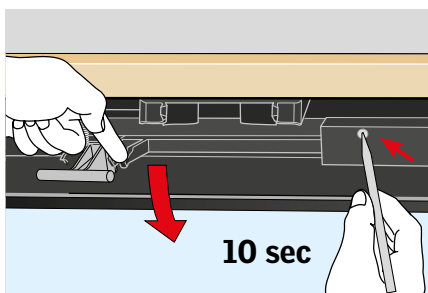


- 2 Olenevalt akna tüübist on lähtestamiseks kaks võimalust. Tuulutusklapp võib näha välja nagu 2A või 2B.

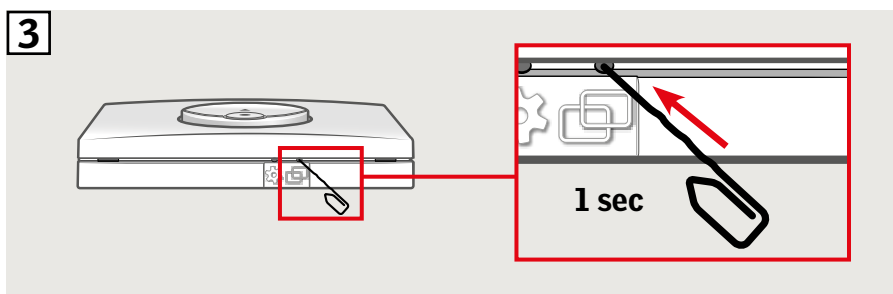
Vajutage aknamootori kontrollnuppu vähemalt 10 sekundit. Aknamootor liigub lühidalt edasi-tagasi.



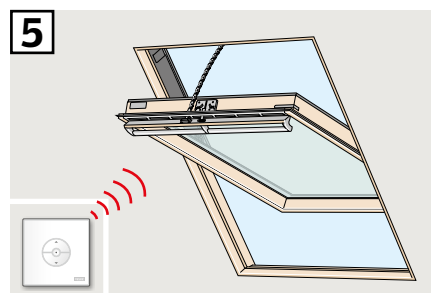
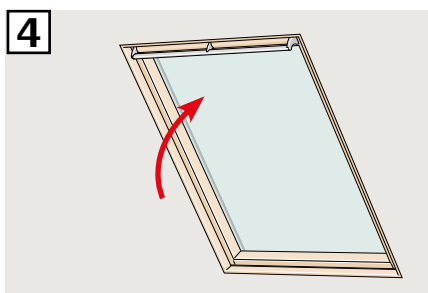
Märkus. Registreerimine (3 ja 4) tuleb nüüd lõpetada järgmise 10 minuti jooksul.



- 3 Vajutage seinalülitil 1 sekundiks nuppu PAIR.



- 4 Sulgege aken käsitsi.
5 Akent saab nüüd kasutada seinalülitiga.

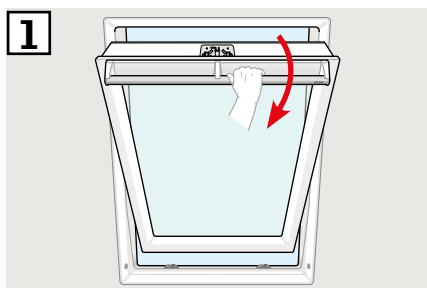


Kui mittetoimiv seinalüliti on vaja asendada või kui seinalüliti teatud tooteid ei leia, on tooted võimalik registreerimiseks ette valmistada need käsitsi lähtestades.

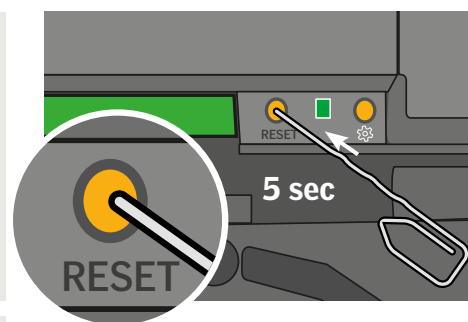
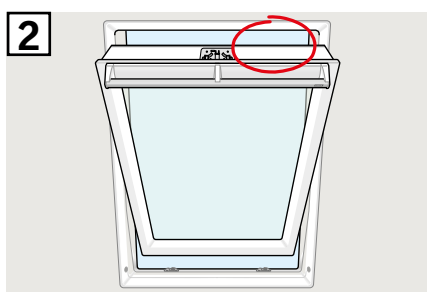
Märkus. Lähtestatud tooteid ei saa kasutada enne, kui need on seinalülitis uuesti registreeritud.

Tähtis! See kehtib ainult seinalüliti KLI 311 korral.

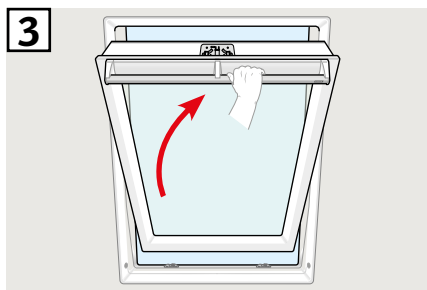
- 1 Märkus.** Veenduge, et toide oleks sees ja aken täielikult suletud kas käsitsi või elektriliselt. Kui aken pole elektriliselt suletud, sulgege aken, vajutades akna juhtkarbil lühidalt (1 sekund) RESET nuppu. Avage aken käsitsi käepidemest.



- 2** Vajutage juhtkarbil RESET nuppu vähemalt 5 sekundit. Aken "suriseb" 20 sekundit, andes märku, et on 3. sammuks valmis.

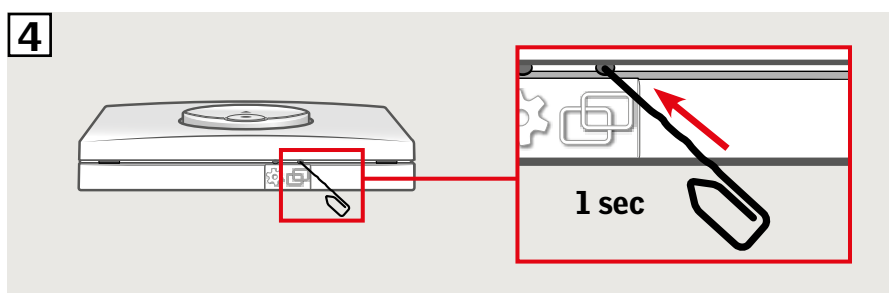


- 3** Sulgege aken käepidemest 30 sekundi jooksul. Kui ületate 30 sekundit, minge tagasi 2. sammu juurde. Kui aken suletakse, hakkab aken uuesti 20 sekundiks "surisema", andmaks märku, et on lähtestatud ja registreerimiseks valmis.

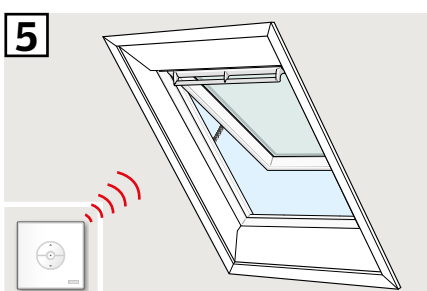


Märkus. Registreerimine **4** tuleb uues seinalülitis lõpule viia 10 minuti jooksul.

- 4** Vajutage seinalüliti 1 sekundiks nuppu PAIR.



- 5** Akent saab nüüd kasutada seinalülitiga.



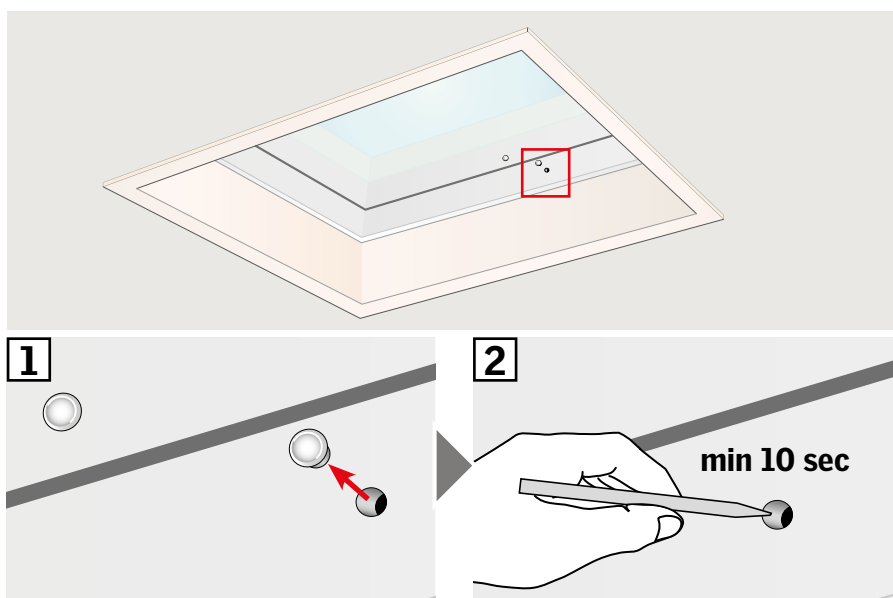
Kui mittetoimiv seinalüliti on vaja asendada või kui seinalüliti teatud tooteid ei leia, on tooteid võimalik registreerimiseks ette valmistada need käsitsi lähtestades.

Märkus. Lähtestatud tooteid ei saa kasutada enne, kui need on seinalülitis uuesti registreeritud.

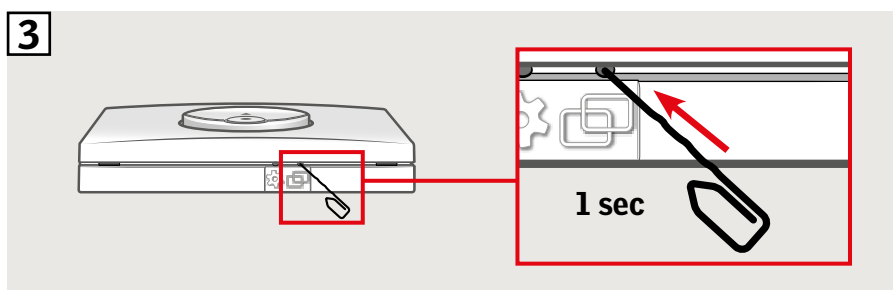
Tähtis! See kehtib ainult seinalüliti KLI 311 korral.

- 1 Eemaldage raamilt ettevaatlikult kate.
- 2 Vajutage katte taga aknamootoril olevat kontrollnuppu vähemalt 10 sekundiks. Aknamootor liigub lühidalt edasi-tagasi.

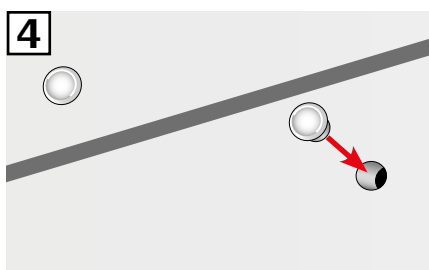
Märkus. Registreerimine (3 ja 4) tuleb nüüd lõpetada järgmise 10 minuti jooksul.



- 3 Vajutage seinalüliti 1 sekundiks nuppu PAIR.



- 4 Paigaldage kate tagasi.



Akent saab nüüd kasutada seinalülitiga.

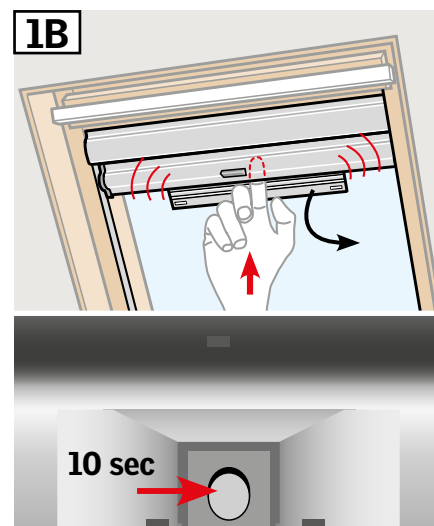
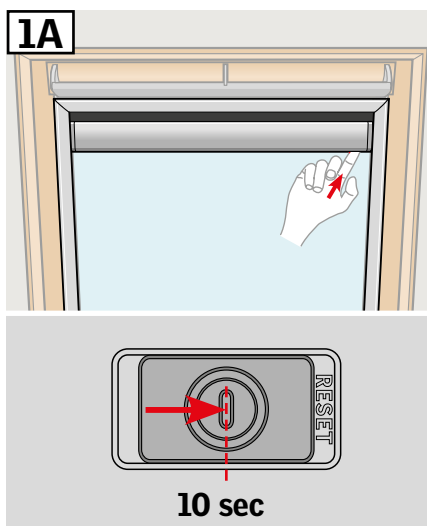
Kui mittetoimiv seinalüliti on vaja asendada või kui seinalüliti teatud tooteid ei leia, on tooteid võimalik registreerimiseks ette valmistada need käsitsi lähtestades.

Märkus. Lähtestatud tooteid ei saa kasutada enne, kui need on seinalülitis uuesti registreeritud.

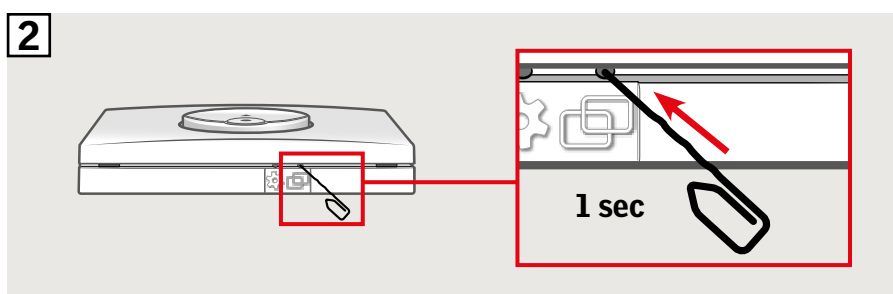
Tähtis! See kehtib ainult seinalüliti KLI 312 korral.

- 1 Olenevalt kardinade tüübist on nupu RESET asukohaks kas **1A** või **1B**, nagu joonisel näidatud. Vajutage kardinal nuppu RESET 10 sekundit (mootor suriseb veidi aega, kuid kardinal ei liigu).

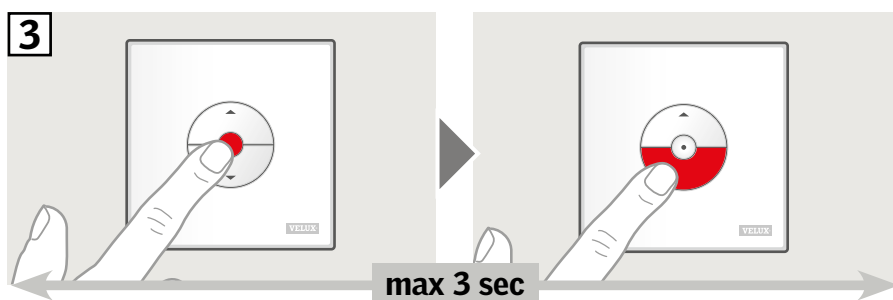
Märkus. Registreerimine (2 ja 3) tuleb nüüd lõpetada järgmise 10 minuti jooksul.



- 2 Vajutage seinalülitil 1 sekundiks nuppu PAIR.

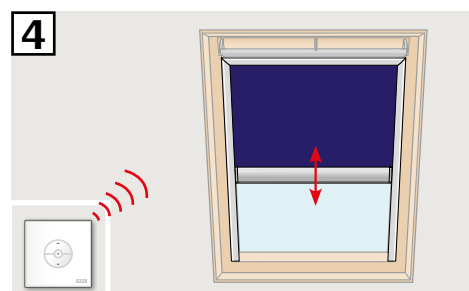


- 3 Vajutage nuppu STOP ja seejärel nuppu DOWN 3 sekundi jooksul.



- 4 Kardinat saab nüüd kasutada seinalülitiga.

Märkus. Mootor tuleb reguleerida akna suurusele vastavaks enne, kui algab kardina täielik kasutamine. Seda tehakse kardinat seinalüliti abil ilma katkestamata lõpuni üles ja alla liigutades.

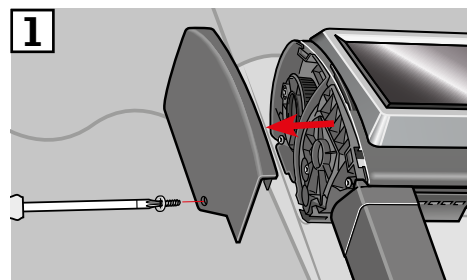
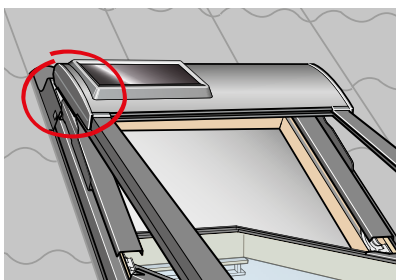


Kui mittetoimiv seinalüliti on vaja asendada või kui seinalüliti teatud tooteid ei leia, on tooteid võimalik registreerimiseks ette valmistada need käsitsi lähtestades.

Märkus. Lähtestatud tooteid ei saa kasutada enne, kui need on seinalülitis uuesti registreeritud.

Tähtis! See kehtib ainult seinalüliti KLI 313 korral.

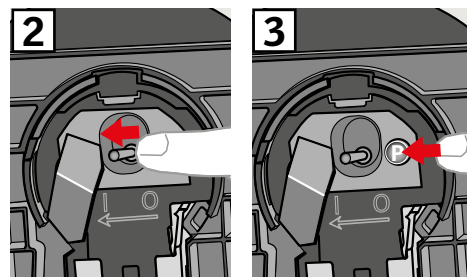
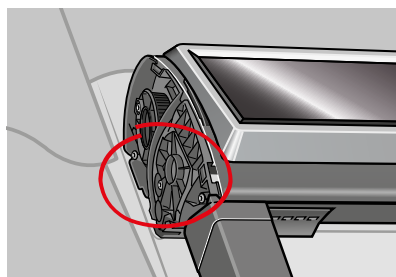
1 Eemaldage plastkate.



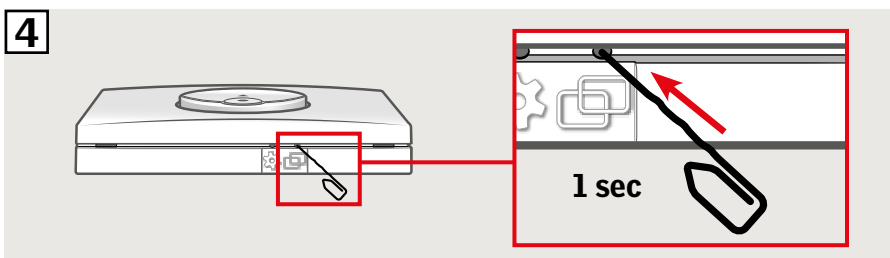
2 Seadke lüliti asendisse I.

3 Vajutage lühidalt nuppu P.

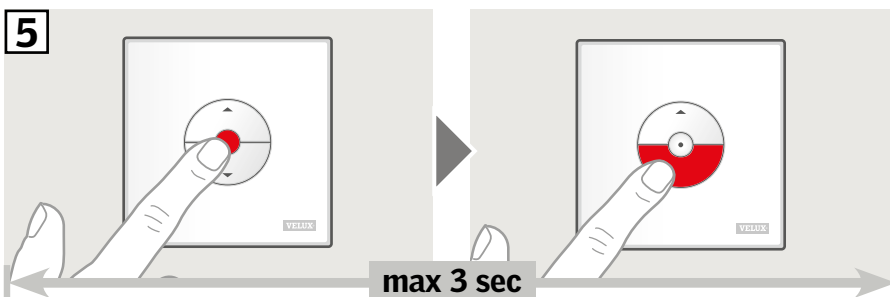
Märkus. Registreerimine (4 ja 5) tuleb nüüd lõpetada järgmise 10 minuti jooksul.



4 Vajutage seinalülilil 1 sekundiks nuppu PAIR.



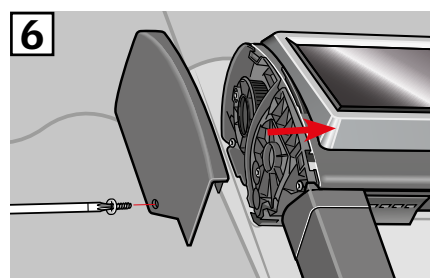
5 Vajutage nuppu STOP ja seejärel nuppu DOWN 3 sekundi jooksul.



6 Asendage plastkate.

Päikesevarju saab nüüd kasutada seinalülitiga.

Märkus. Mootor tuleb reguleerida akna suurusele vastavaks enne, kui algab päikesevarju täielik kasutamine. Kohandamine toimub automaatselt päikesevarju esmakordsel kasutamisel. Enne, kui päikesevari liigub soovitud asendisse, liigub see lõpuni üles ja alla. Ärge katkestage häälestamist!

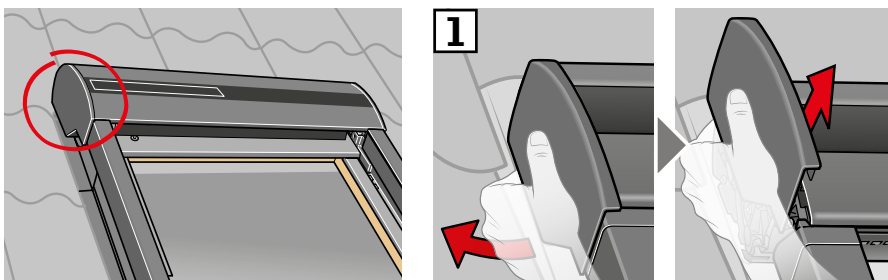


Kui mittetoimiv seinalüliti on vaja asendada või kui seinalüliti teatud tooteid ei leia, on tooteid võimalik registreerimiseks ette valmistada need käsitsi lähtestades.

Märkus. Lähtestatud tooteid ei saa kasutada enne, kui need on seinalülitis uuesti registreeritud.

Tähtis! See kehtib ainult seinalüliti KLI 313 korral.

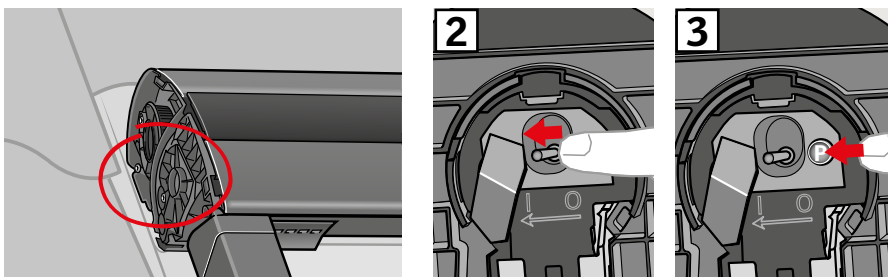
1 Eemaldage plastkate.



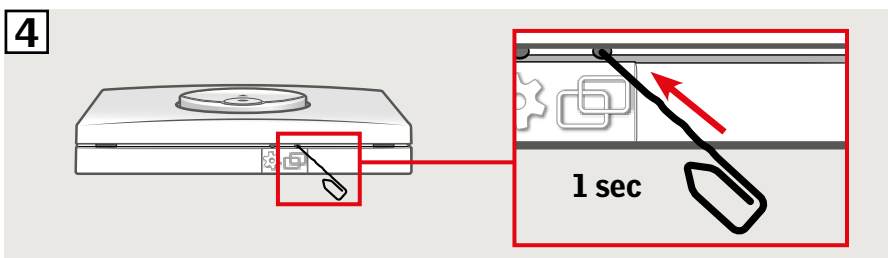
2 Seadke lüliti asendisse I.

3 Vajutage lühidalt nuppu P.

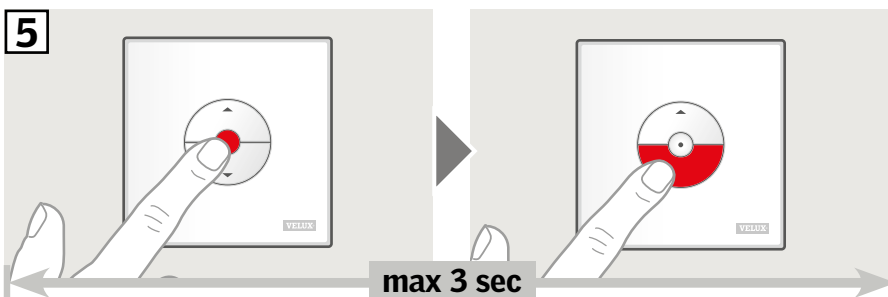
Märkus. Registreerimine (4 ja 5) tuleb nüüd lõpetada järgmise 10 minuti jooksul.



4 Vajutage seinalülitil 1 sekundiks nuppu PAIR.



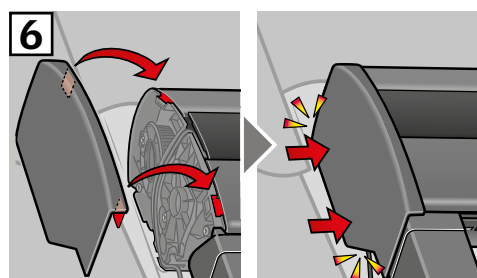
5 Vajutage nuppu STOP ja seejärel nuppu DOWN 3 sekundi jooksul.



6 Asendage plastkate.

Turvarulood saab nüüd kasutada seinalülitiga.

Märkus. Mootor tuleb reguleerida akna suurusele vastavaks enne, kui algab turvaruloo täielik kasutamine. Kohandamine toimub automaatselt turvaruloo esmakordsel kasutamisel. Enne, kui turvaruloo liigub soovitud asendisse, liigub see lõpuni üles ja alla. Ärge katkestage häälestamist!

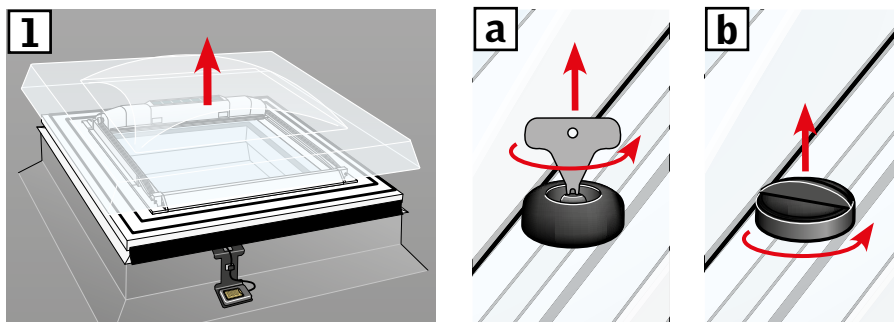


Kui mittetoimiv seinalüliti on vaja asendada või kui seinalüliti teatud tooteid ei leia, on tooteid võimalik registreerimiseks ette valmistada need käsitsi lähtestades.

Märkus. Lähtestatud tooteid ei saa kasutada enne, kui need on seinalülitis uuesti registreeritud.

Tähtis! See kehtib ainult seinalüliti KLI 313 korral.

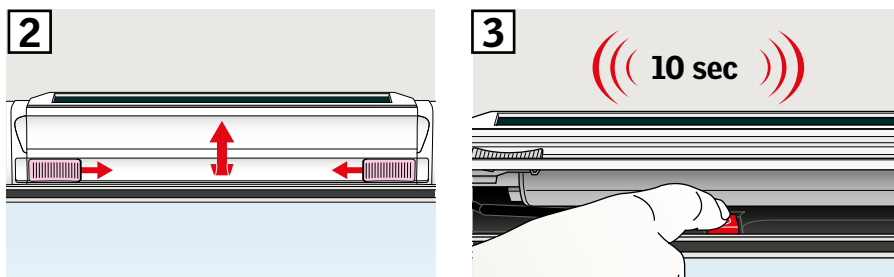
1 Eemaldage kuppel/ülemine moodul.



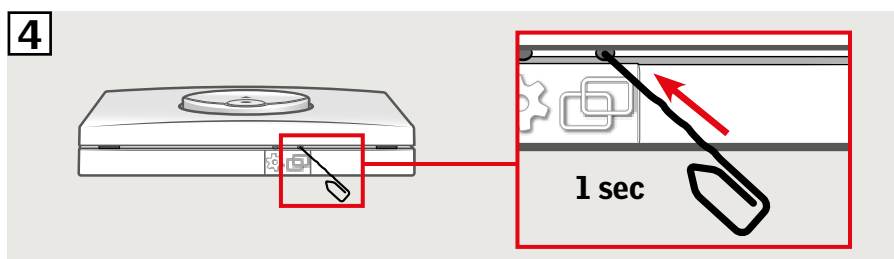
2 Avage päikeseenergiaal töötava päikesevarju sektsioon.

3 Vajutage ja hoidke nuppu. Päikesevari liigub ette ja taha kolm korda.

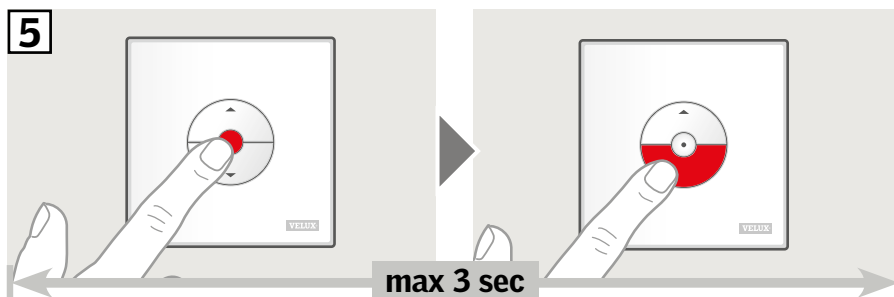
Märkus. Registreerimine (4 ja 5) tuleb nüüd lõpetada järgmise 10 minuti jooksul.



4 Vajutage seinalülitil 1 sekundiks nuppu PAIR.



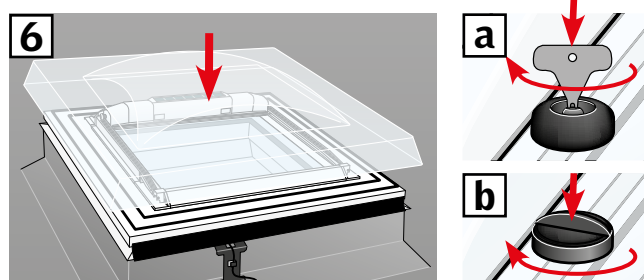
5 Vajutage nuppu STOP ja seejärel nuppu DOWN 3 sekundi jooksul.



6 Asendage kuppel/ülemine moodul.

Päikesevarju saab nüüd kasutada seinalülitiga.

Märkus. Mootor tuleb reguleerida akna suurusele vastavaks enne, kui algab päikesevarju täielik kasutamine. Kohandamine toimub automaatselt päikesevarju esmakordsel kasutamisel. Enne, kui päikesevari liigub soovitud asendisse, see avaneb ja sulgub. Ärge katkestage häälestamist!



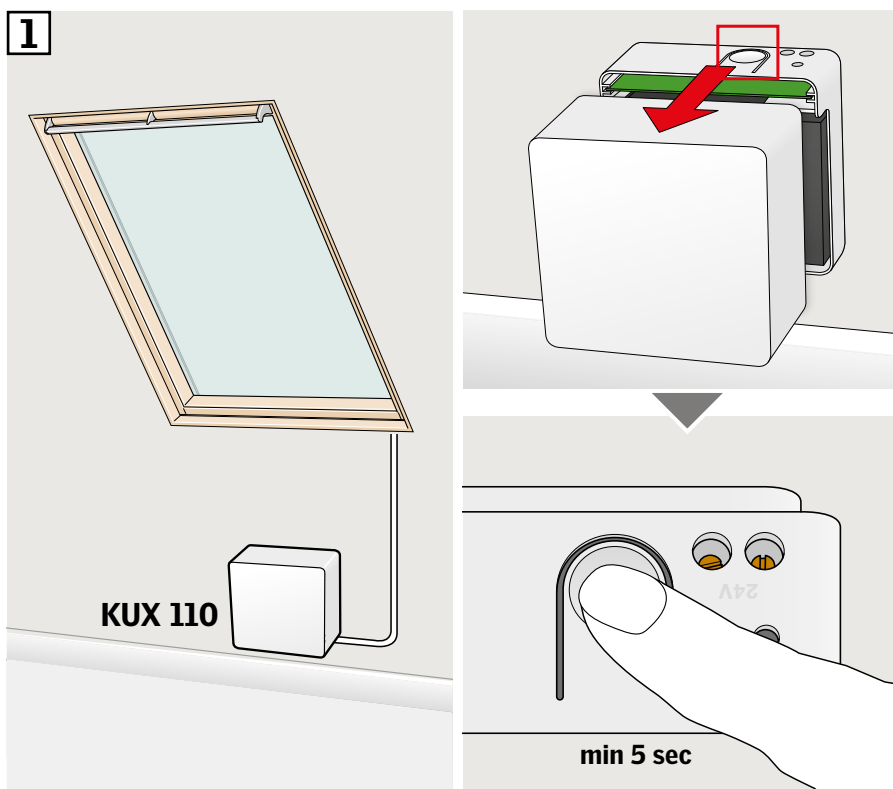
Kui mittetoimiv seinalüliti on vaja asendada või kui seinalüliti teatud tooteid ei leia, on tooteid võimalik registreerimiseks ette valmistada need käsitsi lähtestades.

Märkus. Lähtestatud tooteid ei saa kasutada enne, kui need on seinalülitis uuesti registreeritud.

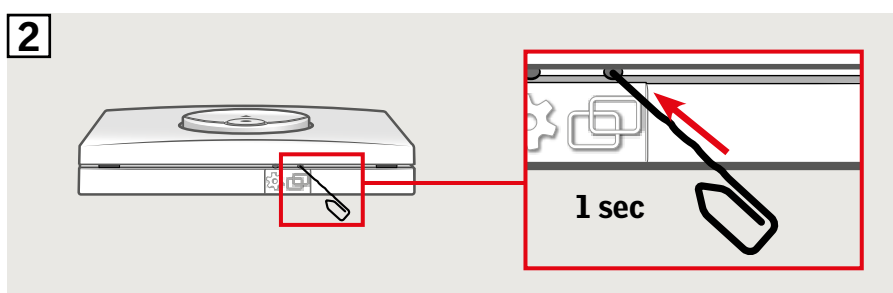
Oluline. Seinalüliti tüüp peab ühtima asjaomase tootega/toodetega.

- 1 Ühendatud tooteid saab lähtestada, eemaldades juhtimiskeskuse katte ja vajutades vähemalt 5 sekundiks nuppu RESET. Ühendatud tooted liiguvad korraks juhuslikus järjekorras edasi-tagasi näitamaks, et need on sidumiseks valmis.

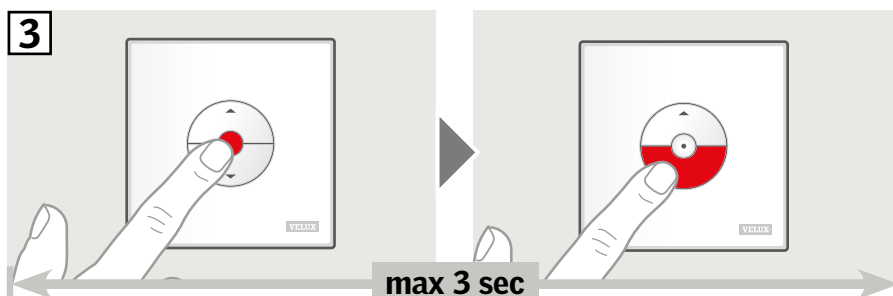
Märkus. Registreerimine (2 ja 3) tuleb nüüd lõpetada järgmise 10 minuti jooksul.



- 2 Vajutage seinalülitil 1 sekundiks nuppu PAIR.



- 3 Vajutage nuppu STOP ja seejärel nuppu DOWN 3 sekundi jooksul.



Tooteid saab nüüd kasutada seinalüliti-ga.

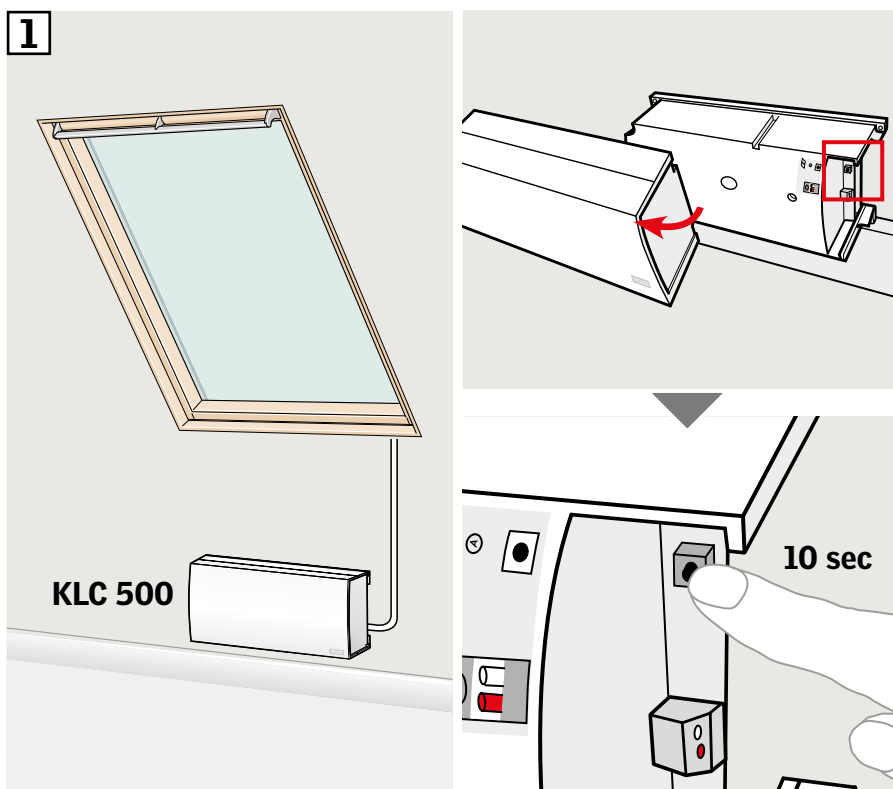
Kui mittetoimiv seinalüliti on vaja asendada või kui seinalüliti teatud tooteid ei leia, on tooteid võimalik registreerimiseks ette valmistada need käsitsi lähtestades.

Märkus. Lähtestatud tooteid ei saa kasutada enne, kui need on seinalülitis uuesti registreeritud.

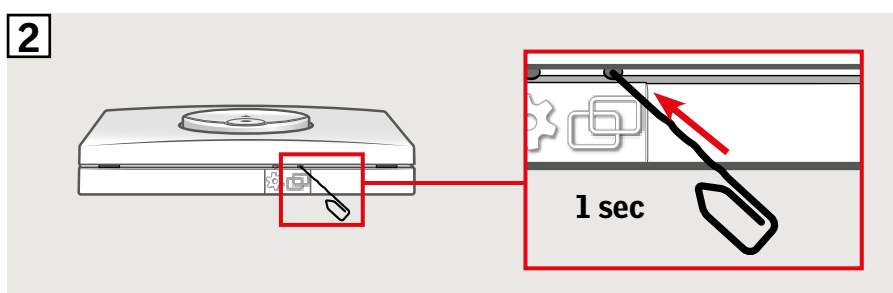
Oluline. Seinalüliti tüüp peab ühtima asjaomase tootega/toodetega.

- 1 Ühendatud tooteid saab lähtestada, eemaldades kontrollkeskuse kaane ja vajutades vähemalt 10 sekundiks nuppu RESET.
- Ühendatud tooted liiguvad korraks juhuslikus järjekorras edasi-tagasi näitamaks, et need on sidumiseks valmis.

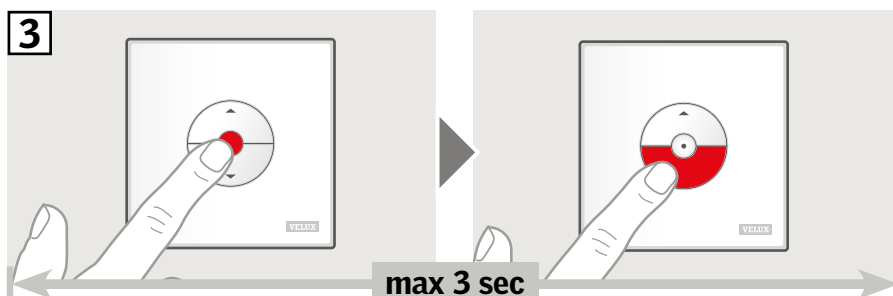
Märkus. Registreerimine (2 ja 3) tuleb nüüd lõpetada järgmise 10 minuti jooksul.



- 2 Vajutage seinalülitil 1 sekundiks nuppu PAIR.



- 3 Vajutage nuppu STOP ja seejärel nuppu DOWN 3 sekundi jooksul.

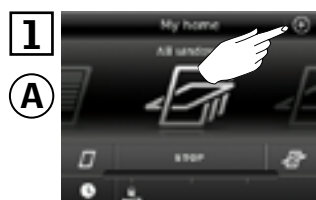
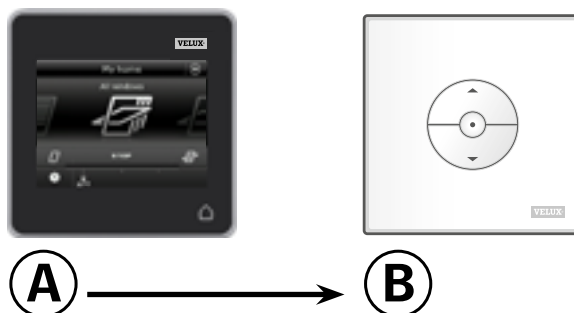


Tooteid saab nüüd kasutada seinalüliti-ga.

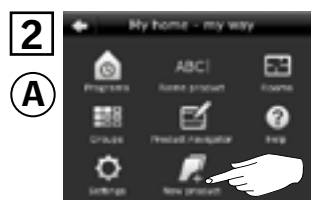
Alljärgnevad juhised selgitavad, kuidas kopeerida puuetundliku juhtpuldil KLR 200 sisu seinalülitisisse KLI 311/312/313. Vaadake ühtlasi puuetundliku juhtpuldil juhendit.

Oluline. Seinalüliti tüüp peab ühtima asjaomase tootega/toodetega.

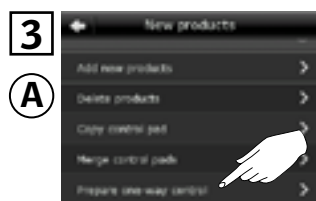
Puuetundlik juhtpult KLR 200, mis saadab koopia, on kaugjuhtimisseade **A**.
Seinalüliti KLI 311/312/313, mis koopia vastu võtab, on kaugjuhtimisseade **B**.
Esmalt tehke sammud 1 kuni 5 seadmega **A**.



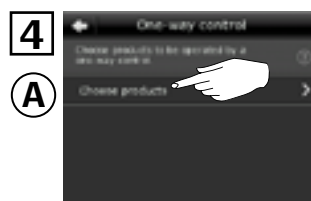
Puudutage nuppu ⊕.



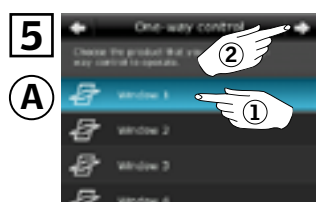
Puudutage valikut "Uus toode".



Puudutage valikut "Ühesuunalise kaugjuhtimisseadme ettevalmistamine".



Puudutage valikut "Toodete valik".

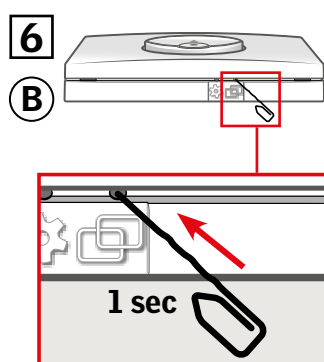


Kerige ekraani alla ja valige lisatav toode ①.

Märkus. Üksikuid tooteid saab eristada ikooni puudutades.

Puudutage valikut ⇨ ②.

Teil on nüüd 10 minutit, et teha samm 6 seadmega **B**.



Toote registreerimiseks vajutage seadmel **B** 1 sekundiks nuppu PAIR.

Nüüd saate seadmega **B** valitud toodet juhtida.



Puudutage ⊞ lõpetamiseks.

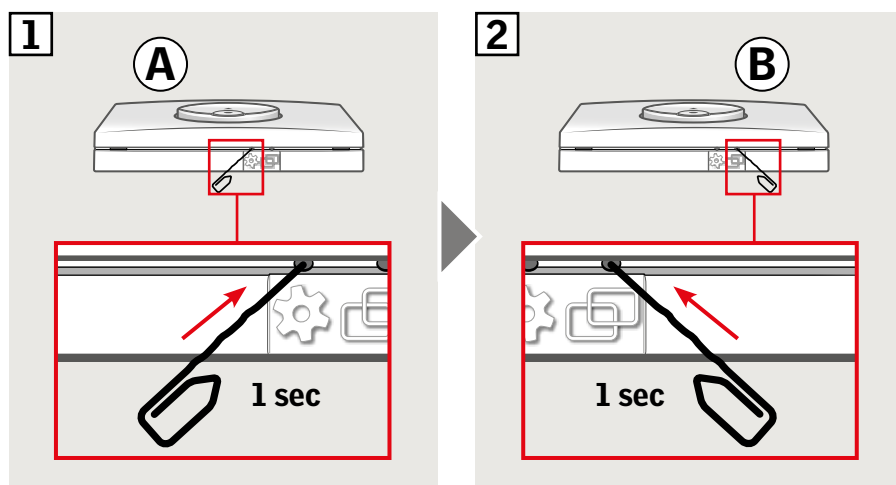
Märkus. Täiendavate toodete lisamiseks puudutage valikut "Valige veel" ja korrake samme 5–7.

Oluline. Uus seinälüliti peab olema sama tüüpi kui olemasolev seinälüliti.

- Ⓐ Olemasolev seinälüliti
- Ⓑ Uus seinälüliti



- 1 Valmistage toode registreerimiseks ette, vajutades olemasoleval seinälüliti Ⓐ 1 sekundiks nuppu GEAR. Toode liigub lühikest aega edasi-tagasi.
- 2 Vajutage uuel seinälüliti Ⓑ sekundiks nuppu PAIR.



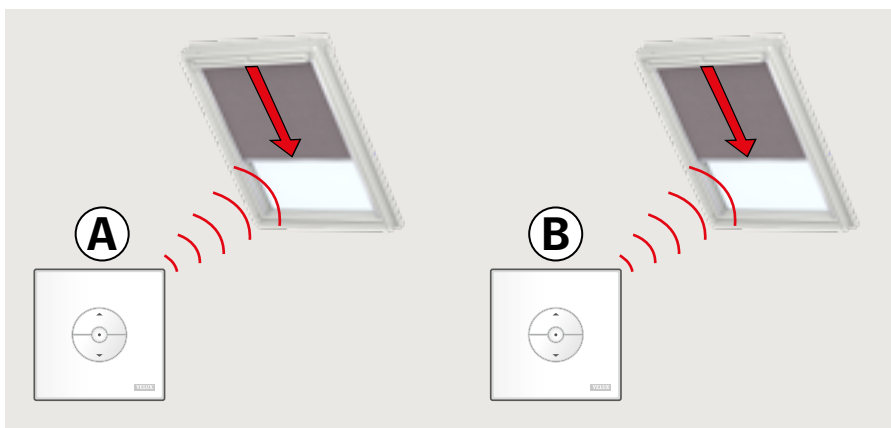
Tooteid saab nüüd kasutada mõlema seinälülitiga.



Oluline. Kõik seinalülitiid peavad olema sama tüüpi.

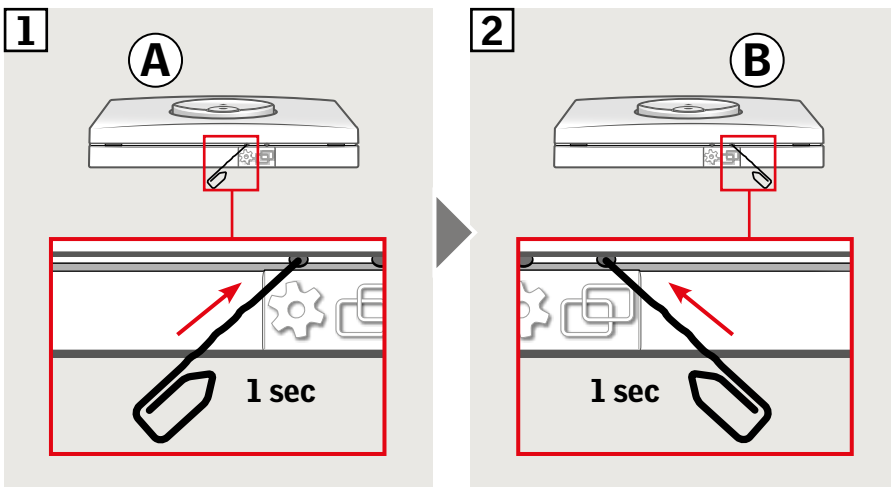
Seinalülitiid **A** ja **B** käitavad eri tooteid.

Näites on selgitatud, kuidas seinalüliti **B** on häälestatud käitama mõlemat toodet.



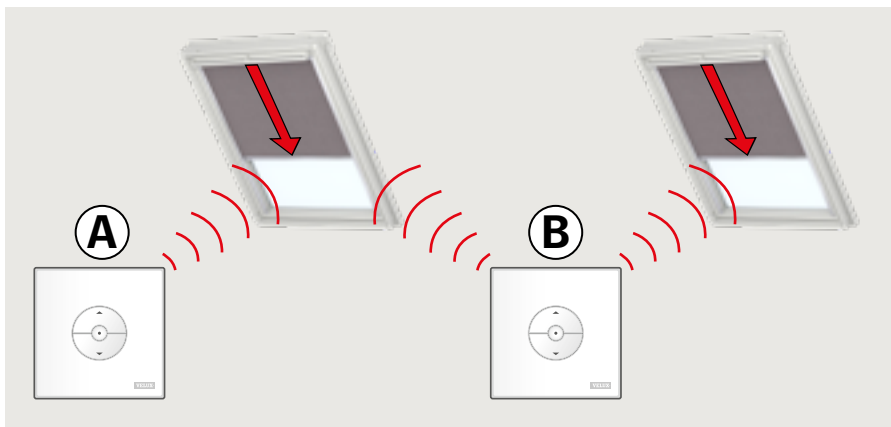
1 Vajutage seinalülitiil **A** 1 sekundiks nuppu GEAR.

2 Vajutage seinalülitiil **B** 1 sekundiks nuppu PAIR.



Seinalüliti **B** saab nüüd käitada mõlemat toodet.

Seinalüliti **A** saab endiselt käitada oma toodet.

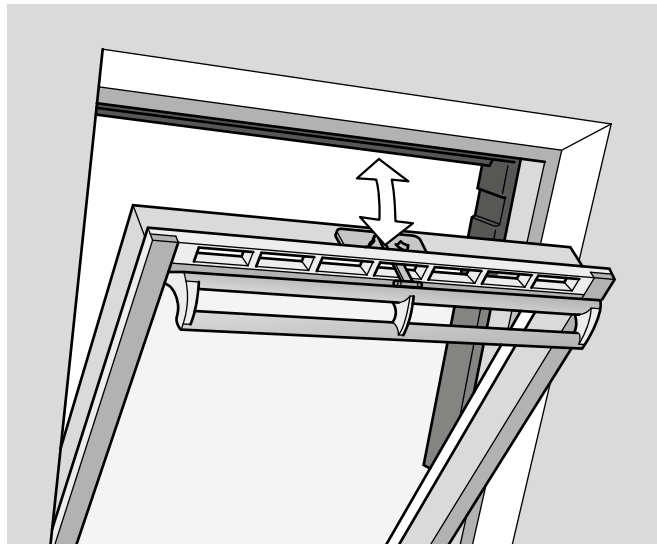


Ülalt avatavate akende käsitsi kasutamine

Saate ülalt avatavaid aknaid avada ja sulgeda käsitsi. Kui aken on juba avatud, peate selle kõigepealt seinalülitiga täielikult sulgema.

- Avage aken, tõmmates akna käepidet allapoole.
- Akna uuesti sulgemiseks lükake käepide tagasi.

Märkus. Kui olete akna käsitsi avanud, peate selle ka käsitsi sulgema, et saaksite seda taas seinalülitiga juhtida. See on oluline ka programmide töötamise võimaldamiseks ja akna automaatse sulgemise tagamiseks vihma korral.



Kahesüsteemse katuseakna käsitsi juhtimine

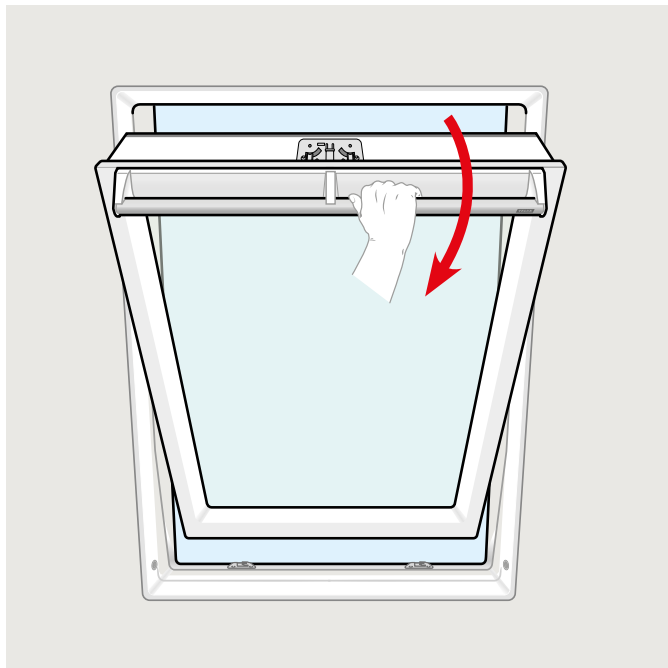
Saate akent käsitsi avada ja sulgeda kui ülalt avatavat akent.

Kui aken on juba avatud, peate selle kõigepealt seinalülitiga täielikult sulgema.

- Avage aken, tõmmates akna käepidet allapoole.
- Akna uuesti sulgemiseks lükake käepide tagasi.

Märkus. Käsitsi juhtimiseks peab aken olema vooluvõrku ühendatud. Enne jätkamist tuleks seda kontrollida komplekti kuuluva seinalülitiga. Kui aken ei reageeri seinalüliti signaalile, võib see viidata sellele, et akna elektritoide on katkenud. Akent ei tohi käsitsi juhtida enne, kui elektritoide on taastatud, sest see võib akna konstruktsiooni/tihendeid kahjustada.

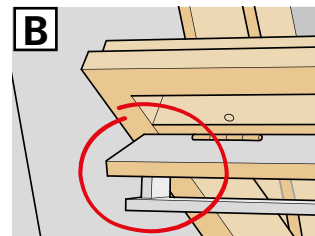
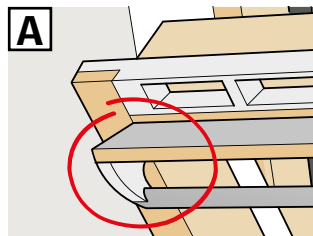
Märkus. Kui olete akna käsitsi avanud, peate selle ka käsitsi sulgema, et saaksite seda taas seinalülitiga juhtida. See on oluline ka programmide töötamise võimaldamiseks ja akna automaatse sulgemise tagamiseks vihma korral.



Käsitsi sulgemine ilma seinalülitit kasutamata

Voolukatkestuse või tühja patareiga saate ülalt avatava akna sulgeda käsitsi, võttes lahti akna tuulutusklaupil oleva keti.

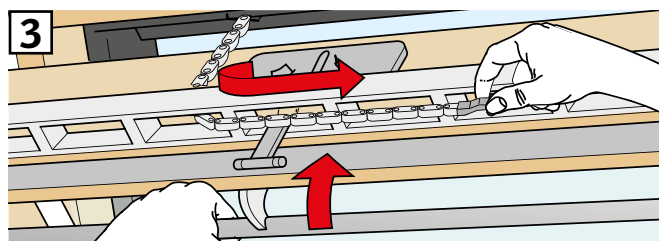
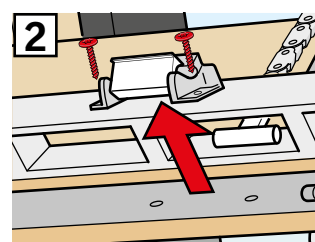
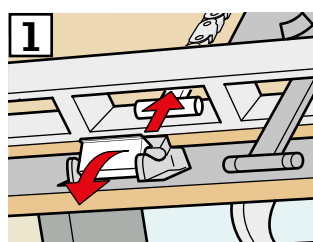
Olenevalt akna tüübist on kaks käsitsi sulgemise viisi. Tuulutusklaap võib näha välja nagu **A** või **B**. Vaadake allpool, kuidas tuulutusklaapi kett teie akna tüübi järgi lahti ühendada.



A

Akna tuulutusklaap näeb välja nagu **A**:

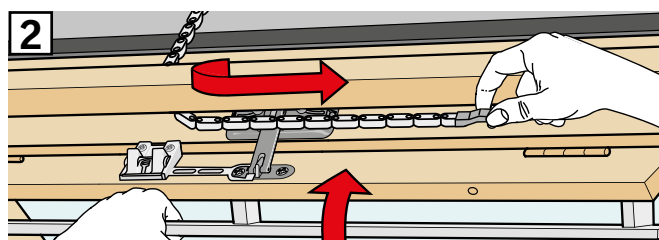
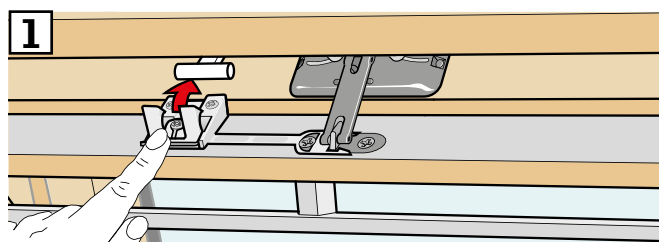
- 1 Vabastage kett, vajutades klapi klambril olevat vabastusnuppu.
- 2 Eemaldage klapi klamber.
- 3 Pange kett näidatud viisil kokku ja fikseerige akna tuulutusklaap tuulutusasendisse.



B

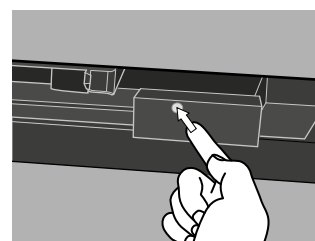
Akna tuulutusklaap näeb välja nagu **B**:

- 1 Vabastage kett, vajutades klapi klambril olevat vabastusnuppu.
- 2 Pange kett näidatud viisil kokku ja sulgege aken käsitsi.



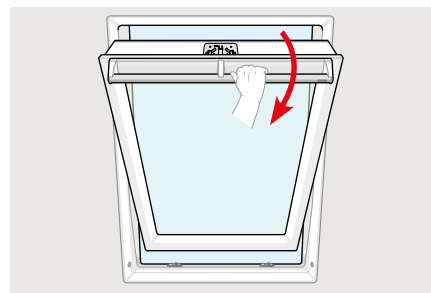
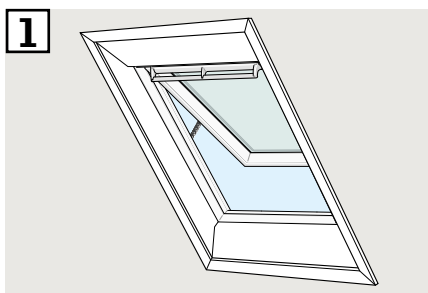
Kui vool on taastatud või patarei laetud, peate keti tagasi ühendama.

- Avage aken käsitsi ja kerige kett lahti.
- Pange klapi klamber tagasi, kui tuulutusklaap näeb välja nagu **A**.
- Vajutage aknamootoril korraks kontrollnuppu ja laske ketil tagasi joosta.
- Sulgege aken käsitsi.

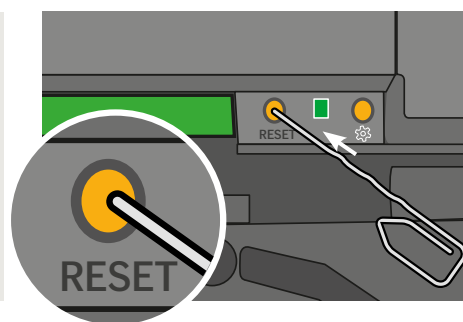
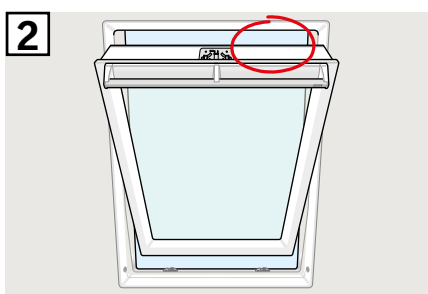


Aken on avatud seinalülitist, kuid tuleb sulgeda ilma seinalülitit kasutamata.

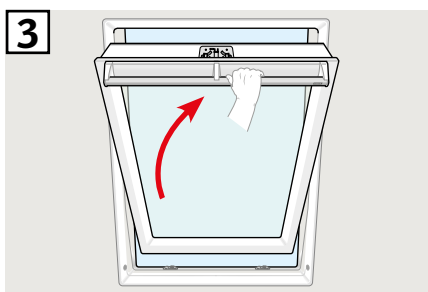
- 1 Veenduge, et toide oleks sisse lülitatud. Avage aken käsitsi käepidemest.



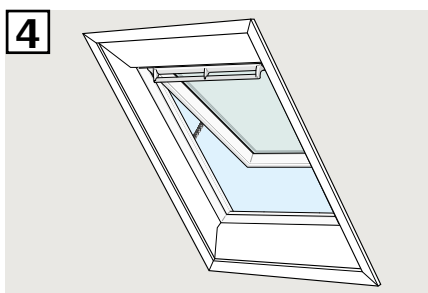
- 2 Vajutage juhtkarbil lühidalt (1 sekund) RESET nuppu.



- 3 Sulgege aken käepidemest 30 sekundi jooksul. Kui ületate 30 sekundit, minge tagasi 2. sammu juurde.



- 4 Kui aken suleti käepidemest, sulgub aken automaatselt täielikult.



Lamekatuse aknad

- 1 Eemaldage ettevaatlikult raamilt kate.
- 2 Vajutage lühidalt katte taga oleva aknamootori kontroll-nuppu ja pange kate tagasi.

