

Gratulujeme k zakoupení vašeho nového výrobku VELUX INTEGRA®!

Děkujeme, že jste si koupili výrobek VELUX INTEGRA®.

Ovládací spínač je vyroben a testován v souladu s nejnovějšími postupy a nejpřísnějšími požadavky a pomůže vám ze všech vašich výrobků VELUX INTEGRA® vytěžit maximum.



Obsah

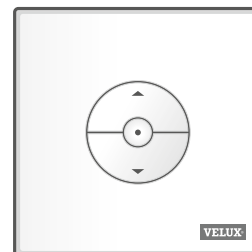
Typy ovládacích spínačů	3
Funkce ovládacího spínače	4
Dešťový senzor	5
Nastavení ovládacího spínače KLI 311 k ovládnání střešního okna VELUX INTEGRA® GGL/GGU nebo střešních oken GGL/GGU se motorickými jednotkami VELUX INTEGRA®	6
Nastavení ovládacího spínače KLI 311 k ovládnání střešních oken VELUX INTEGRA® GPU	7
Nastavení ovládacího spínače KLI 311 k ovládnání světlíku pro ploché střechy VELUX INTEGRA® CVP	8
Nastavení ovládacího spínače KLI 312 k ovládnání rolet na solární pohon VELUX INTEGRA® DSL/RSL/FSL/FSC	9
Nastavení ovládacího spínače KLI 313 k ovládnání markýzy na solární pohon VELUX INTEGRA® MSL	10
Nastavení ovládacího spínače KLI 313 k ovládnání venkovní rolety na solární pohon VELUX INTEGRA® SSL nebo SST	11
Nastavení ovládacího spínače KLI 313 k ovládnání markýzy na solární pohon VELUX INTEGRA® MSG	12
Nastavení ovládacího spínače KLI 311/KLI 312/KLI 313 k ovládnání elektrických výrobků připojených k ovládací jednotce VELUX INTEGRA® KUX 110	13
Nastavení ovládacího spínače KLI 311/KLI 312/KLI 313 k ovládnání elektrických výrobků připojených k ovládací jednotce VELUX INTEGRA® KLC 500	14
Nastavení ovládacího spínače KLI 311/312/313 k ovládnání výrobků registrovaných do ovládacího panelu VELUX INTEGRA® KLR 200	15
Nastavení nového ovládacího spínače KLI 311/312/313 vedle stávajícího ovládacího spínače KLI 311/312/313	16
Nastavení ovládacího spínače k ovládnání skupiny výrobků	17
Ruční ovládnání střešních oken VELUX INTEGRA® GGL/GGU	18
Ruční ovládnání střešního okna VELUX INTEGRA® GPU	19
Zavření střešních oken VELUX INTEGRA® GGL/GGU v případě výpadku proudu nebo vybití baterie	20
Zavírání střešního okna VELUX INTEGRA® GPU bez ovládacího spínače	21
Zavírání světlíku pro ploché střechy VELUX INTEGRA® CVP bez použití ovládacího spínače	22

KLI 310

Ovládací spínač KLI 310 je univerzální spínač použitelný se všemi výrobky VELUX INTEGRA®, které mají elektrické nebo solární napájení a jsou kompatibilní se systémem io-homecontrol®, například střešní okna, motorické jednotky, vnitřní i vnější zastiňující doplňky a venkovní rolety. Ovládací spínač KLI 310 může navíc provozovat i další příslušenství VELUX INTEGRA®, jako je adaptér KR100 a rámové osvětlení KRA 100.

Ovládací spínač KLI 310 má neutrální design, který se hodí do každého domu.

Ovládací spínač KLI 310 můžete využít pro kterýkoli z výše uvedených výrobků. Jeden spínač KLI 310 může současně ovládat více výrobků stejného typu. Párování spínače KLI 310 proveďte podle pokynů k výrobku, který s ním chcete spárovat.



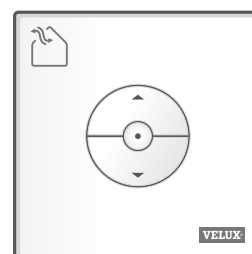
KLI 311



Ovládací spínač KLI 311 se dodává se střešními okny VELUX INTEGRA® a motorickými jednotkami VELUX INTEGRA®.

Tato ikona označuje, že ovládací spínač může ovládat pouze střešní okna VELUX INTEGRA® a motorické jednotky VELUX INTEGRA®.

Poznámka: Tímto typem ovládacího spínače nelze ovládat vnější a vnitřní zastiňující doplňky ani je s ním nelze spárovat.



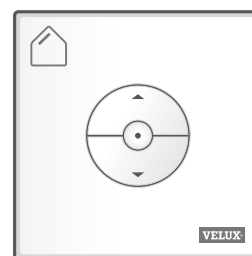
KLI 312



Ovládací spínač KLI 312 je dodáván s vnitřními zastiňujícími doplňky VELUX INTEGRA®.

Tato ikona označuje, že tento ovládací spínač může ovládat pouze vnitřní zastiňující výrobky VELUX INTEGRA®.

Poznámka: Tímto typem ovládacího spínače nelze ovládat motorické jednotky a vnější zastiňující doplňky ani je s ním nelze spárovat.



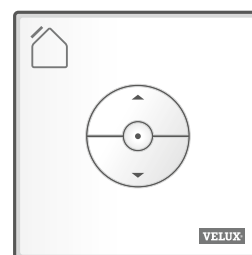
KLI 313



Ovládací spínač KLI 313 je dodáván s vnějšími zastiňujícími doplňky VELUX INTEGRA®.

Tato ikona označuje, že tento ovládací spínač může ovládat pouze vnější zastiňující výrobky VELUX INTEGRA®.

Poznámka: Tímto typem ovládacího spínače nelze ovládat motorické jednotky a vnitřní zastiňující doplňky ani je s ním nelze spárovat.



Tlačítka pro ovládání výrobku **a**

☰ OTEVŘÍT/NAHORU nebo ☷ ZAVŘÍT/DOLŮ

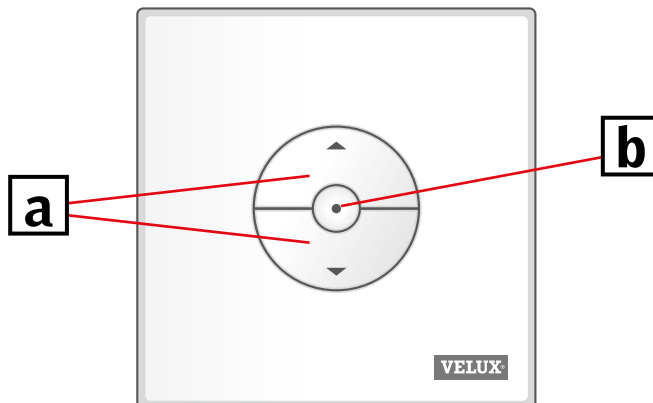
Krátký stisk tlačítka: Výrobek doběhne do maximální pozice otevření nebo zavření.

Dlouhý stisk tlačítka: Výrobek poběží tak dlouho, dokud neuvolníte tlačítko.

Poznámka: Je-li k ovládací jednotce KLC 500 připojeno více výrobků, lze takto ovládat pouze jeden z nich (v náhodném pořadí).

Tlačítko STOP **b**

● Výrobek se zastaví.



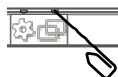
Ovládací spínač KLI má dvě tlačítka pro nastavení:



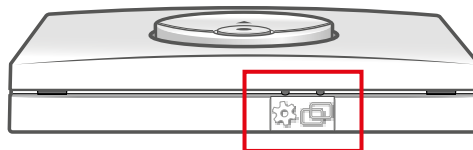
Tlačítko s ozubeným kolem "Připraveno k registraci".

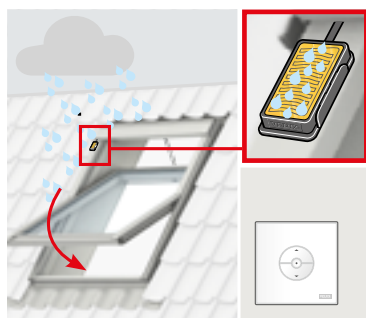


Tlačítko pro spárování "Registrovat".

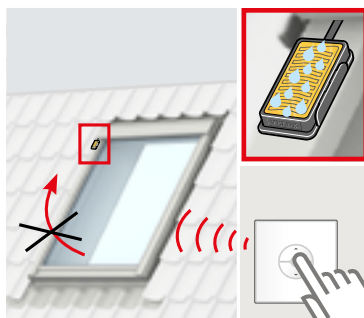


Ke stisknutí tlačítek použijte špičatý předmět.

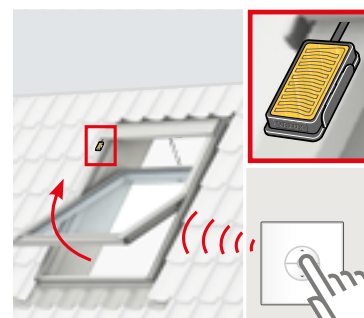




Je-li aktivovaný dešťový senzor, střešní okno se přibližně za 30 sekund automaticky uzavře.



Dešťový senzor také zabrání otevření střešního okna, dokud bude zaznamenávat déšť.



Je-li dešťový senzor suchý, lze okno pomocí ovládacího spínače znovu otevřít.

Potlačení funkce dešťového senzoru

Funkci dešťového senzoru lze potlačit pouze ovládacím spínačem KLI 311.

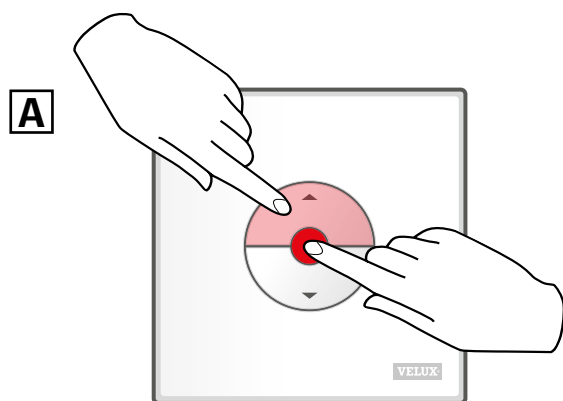
Poznámka: V závislosti na typu okna lze funkci dešťového senzoru potlačit krátkým nebo dlouhým stisknutím, viz níže.

- Střešní okna a motorické jednotky VELUX INTEGRA® s písmenem "K" v kódu velikosti na identifikačním štítku, např. MK08, viz **A**
- Střešní okna a motorické jednotky VELUX INTEGRA® bez písmene "K" v kódu velikosti na identifikačním štítku, např. M08, a křesťlíkům pro ploché střechy VELUX INTEGRA®, viz **B**

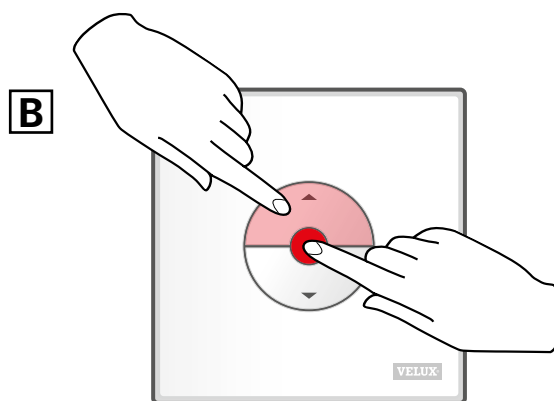
Aby nedošlo k poškození budovy vodou, nelze okno normálně otevřít, dokud není dešťový senzor opět suchý. Někdy ale může trvat delší dobu, než dešťový senzor znovu uschne. V takových situacích lze funkci dešťového senzoru na vlastní riziko potlačit.

Potlačení dešťového senzoru umožníte poloviční otevření okna na dobu 15 minut.

Varování! Zrušením funkce dešťového senzoru na 15 minut ale hrozí riziko poškození budovy vodou. Potlačení funkce senzoru tedy nedoporučujeme, pokud u okna nikdo není.



Stiskněte současně tlačítko OTEVŘÍT/NAHORU a STOP na **méně** než 1 sekundu.



Stiskněte současně tlačítko OTEVŘÍT/NAHORU a STOP na **déle** než 1 sekundu.

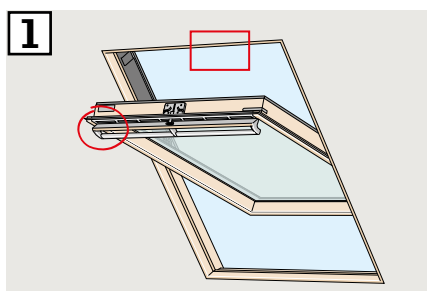
Okno lze kdykoli znovu zavřít stisknutím tlačítka DOLŮ.

Pokud je třeba vyměnit nefunkční ovládací spínač, případně pokud ovládací spínač nevyhledává některé výrobky, lze výrobky připravit k registraci ručním resetováním.

Poznámka: Resetované výrobky nelze ovládat, dokud se k ovládacímu spínači znovu nezaregistrují.

Důležité: Týká se pouze ovládacího spínače KLI 311.

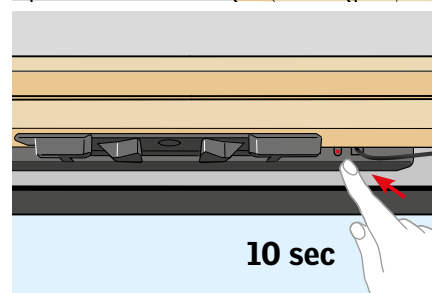
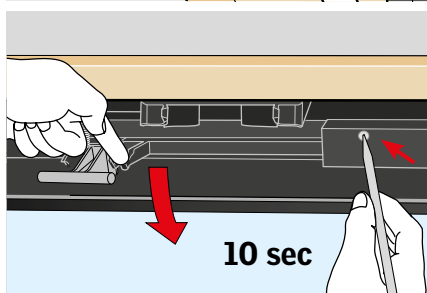
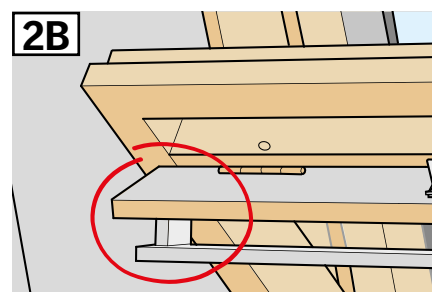
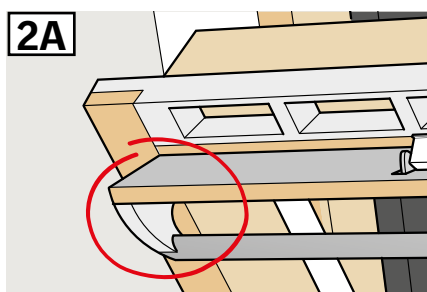
- 1 Zkontrolujte, zda je zapnuto napájení. Otevřete okno ručně (pokud je již otevřené, je třeba ho zavřít stisknutím kontrolního tlačítka na motorické jednotce).



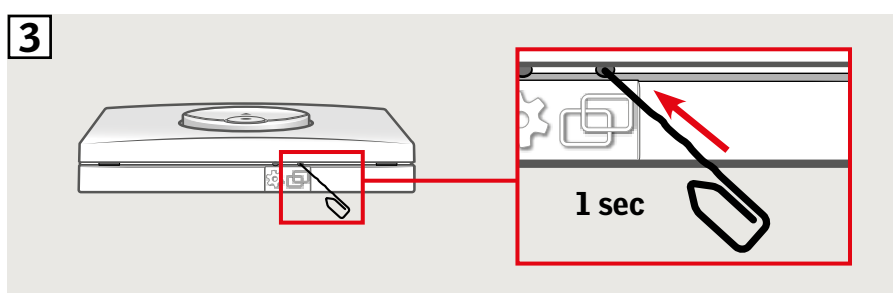
- 2 V závislosti na typu okna existují různé způsoby resetování. Větrací klapka může vypadat jako na obrázku 2A nebo 2B.

Stiskněte na nejméně 10 sekund kontrolní tlačítko na okenním ovladači. Motorická jednotka se krátce rozjede tam a zpět.

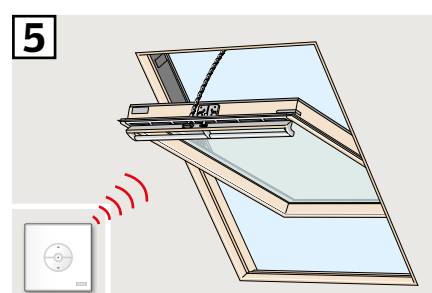
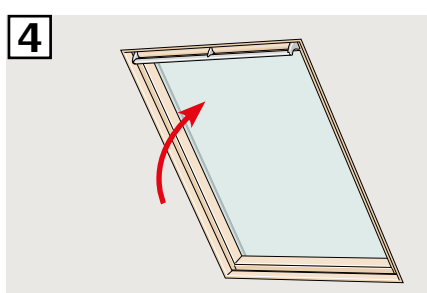
Poznámka: Registraci (3) a (4) je třeba dokončit do 10 minut.



- 3 Stiskněte na 1 sekundu na ovládacím spínači tlačítko pro spárování.



- 4 Zavřete okno ručně.
5 Okno lze nyní ovládat pomocí ovládacího spínače.

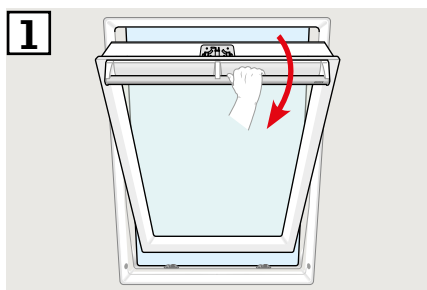


Pokud je třeba vyměnit nefunkční ovládací spínač, případně pokud ovládací spínač nevyhledává některé výrobky, lze výrobky připravit k registraci ručním resetováním.

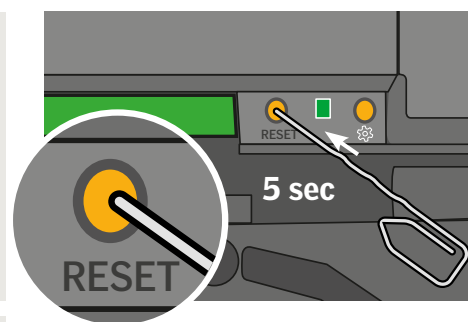
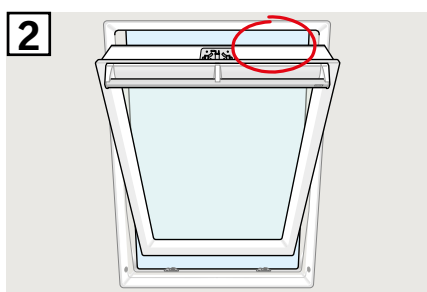
Poznámka: Resetované výrobky nelze ovládat, dokud se k ovládacímu spínači znovu nezaregistrují.

Důležité: Týká se pouze ovládacího spínače KLI 311.

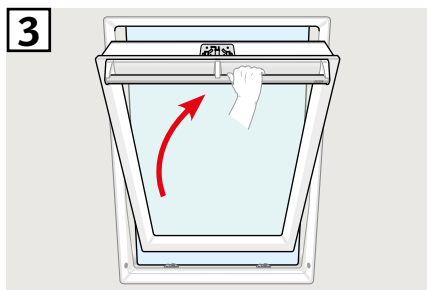
- 1 **Poznámka:** Ujistěte se, že je zapnuto napájení a okno je zcela zavřené (ať už ručně nebo elektrickým ovládním). Pokud není okno elektrickým ovládním zavřené, zavřete ho krátkým stisknutím (na 1 sekundu) tlačítka RESET na ovládací skřínce.
Okno otevřete ovládacím madlem ručně.



- 2 Stiskněte na nejméně 5 sekund tlačítko RESET na ovládací skřínce. Okno bude po dobu 20 sekund "hučet". To znamená, že je připraveno na 3. krok.

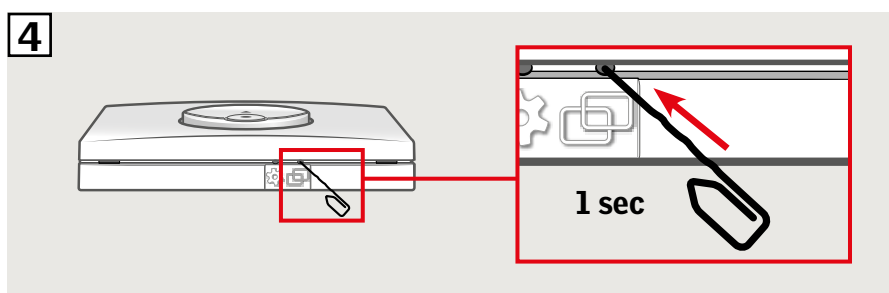


- 3 Okno do 30 sekund zavřete ovládacím madlem. Pokud je 30 sekund překročeno, přejděte zpět ke 2. kroku.
Po zavření okno znovu na 20 sekund "zahučí". Tím vás informuje, že bylo resetováno a můžete ho zaregistrovat.

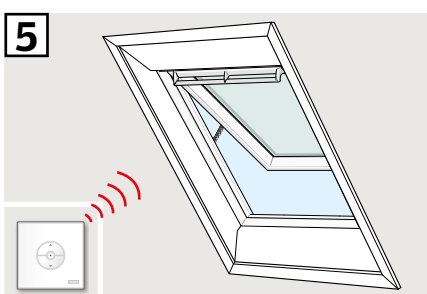


Poznámka: Registrace 4 k novému ovládacímu spínači musí být nyní dokončena do příštích 10 minut.

- 4 Stiskněte na 1 sekundu na ovládací spínači tlačítko pro spárování.



- 5 Okno lze nyní ovládat pomocí ovládacího spínače.



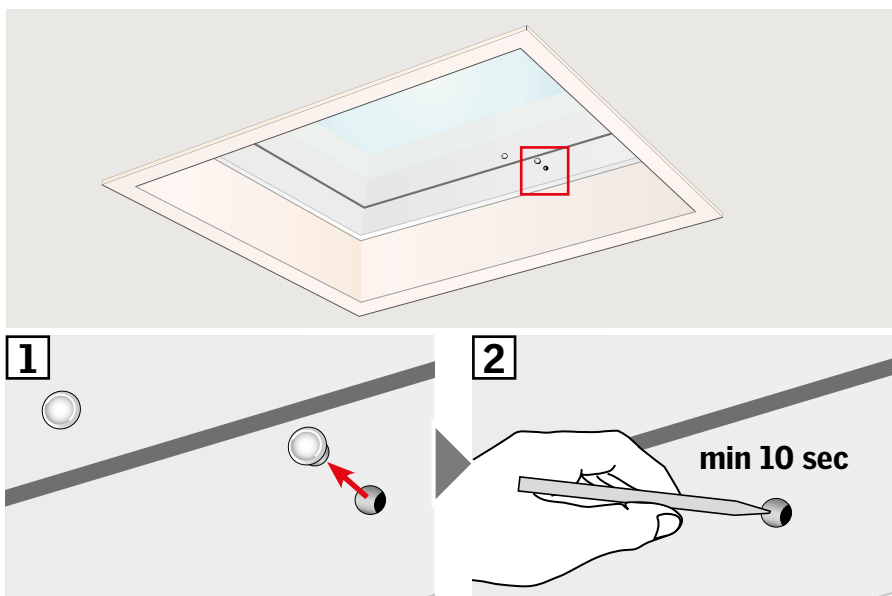
Pokud je třeba vyměnit nefunkční ovládací spínač, případně pokud ovládací spínač nevyhledává některé výrobky, lze výrobky připravit k registraci ručním resetováním.

Poznámka: Resetované výrobky nelze ovládat, dokud se k ovládacímu spínači znovu nezaregistrují.

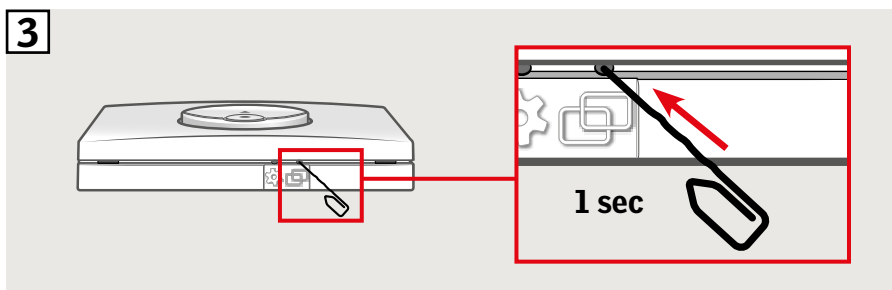
Důležité: Týká se pouze ovládacího spínače KLI 311.

- 1 Opatrně odstraňte krycí uzávěr na zvedacím rámu.
- 2 Stiskněte kontrolní tlačítko na motorické jednotce za krycím uzávěrem na dobu alespoň 10 sekund. Motorická jednotka se krátce rozjede tam a zpět.

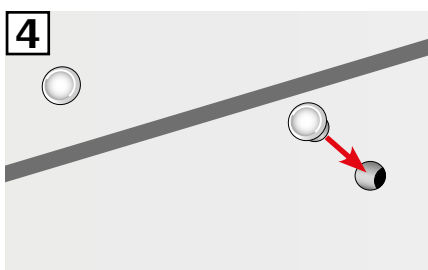
Poznámka: Registraci (3) a (4) je třeba dokončit do 10 minut.



- 3 Stiskněte na 1 sekundu na ovládacím spínači tlačítko pro spárování.



- 4 Nasadte zpět krycí uzávěr.



Okno lze nyní ovládat pomocí ovládacího spínače.

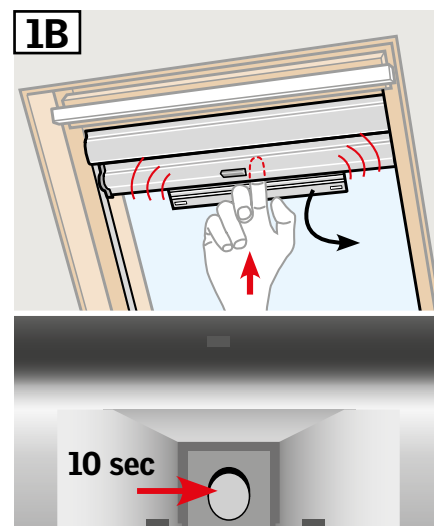
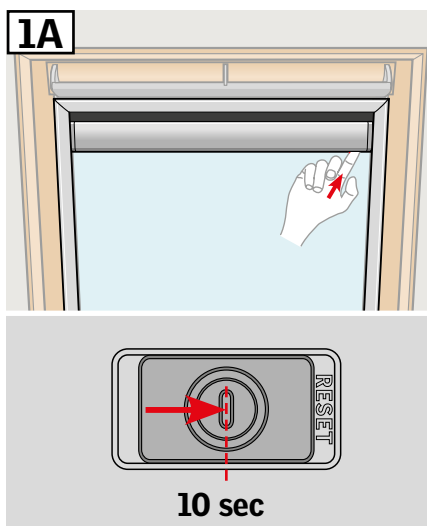
Pokud je třeba vyměnit nefunkční ovládací spínač, případně pokud ovládací spínač nevyhledává některé výrobky, lze výrobky připravit k registraci ručním resetováním.

Poznámka: Resetované výrobky nelze ovládat, dokud se k ovládacímu spínači znovu nezaregistrují.

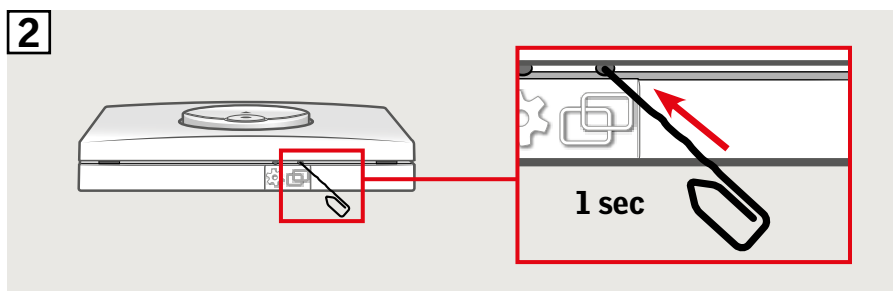
Důležité: Týká se pouze ovládacího spínače KLI 312.

- 1 Podle typu rolety je tlačítko RESET umístěno v místě podle obrázku 1A nebo 1B.
 Tlačítko RESET na roletě stiskněte na dobu 10 sekund (motor vydá krátký bzučivý tón, ale výrobek se nepohne).

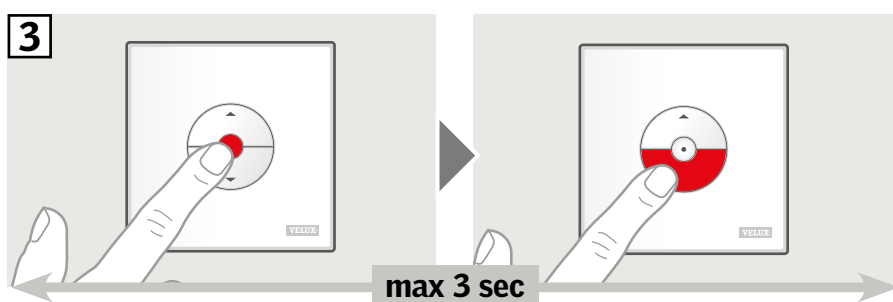
Poznámka: Registraci (2 a 3) je třeba dokončit do 10 minut.



- 2 Stiskněte na 1 sekundu na ovládacím spínači tlačítko pro spárování.

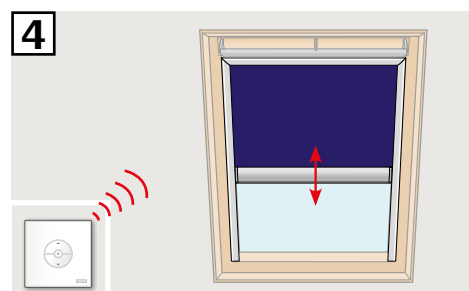


- 3 Stiskněte tlačítko STOP a poté tlačítko DOLŮ do 3 sekund.



- 4 Roletu lze nyní ovládat pomocí ovládacího spínače.

Poznámka: Před započítáním celkového ovládání rolety musí být ovládání motoru přizpůsobeno velikosti okna. Roletu je třeba bez přerušení úplně vytáhnout a stáhnout pomocí ovládacího spínače.

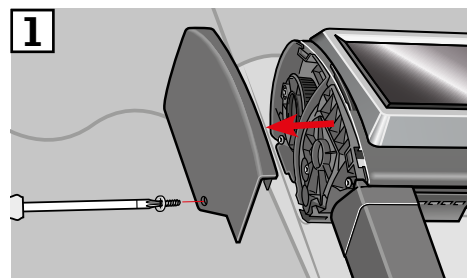
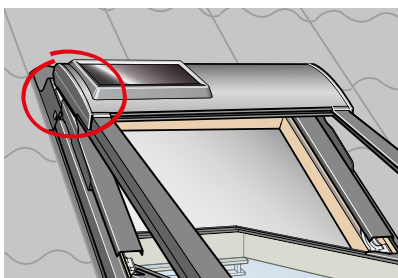


Pokud je třeba vyměnit nefunkční ovládací spínač, případně pokud ovládací spínač nevyhledává některé výrobky, lze výrobky připravit k registraci ručním resetováním.

Poznámka: Resetované výrobky nelze ovládat, dokud se k ovládacímu spínači znovu nezaregistrují.

Důležité: Týká se pouze ovládacího spínače KLI 313.

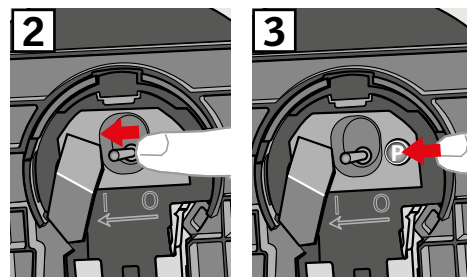
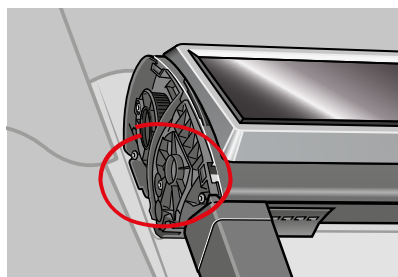
1 Odstraňte plastový kryt.



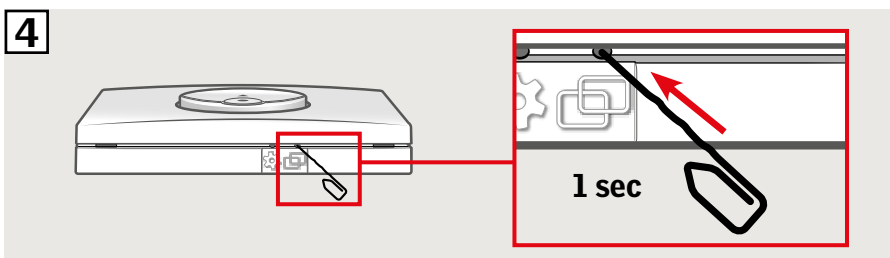
2 Přepněte spínač do polohy I.

3 Krátce stiskněte tlačítko P.

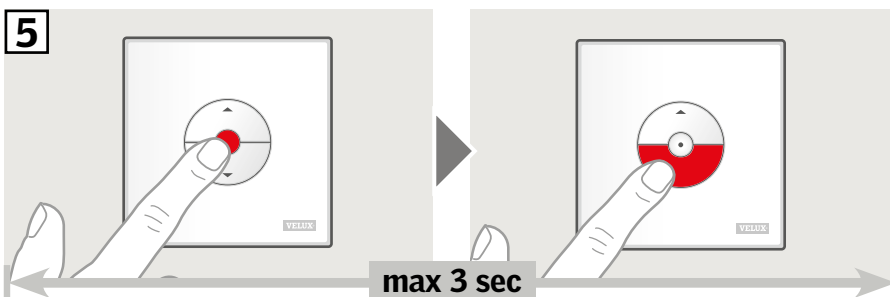
Poznámka: Registraci (4 a 5) je třeba dokončit do 10 minut.



4 Stiskněte na 1 sekundu na ovládacím spínači tlačítko pro spárování.



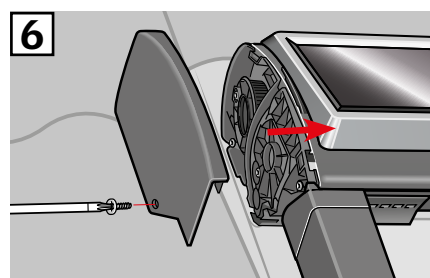
5 Stiskněte tlačítko STOP a poté tlačítko DOLŮ do 3 sekund.



6 Vraťte zpátky plastový kryt.

Markýzu lze nyní ovládat pomocí ovládacího spínače.

Poznámka: Před započítím celkového ovládnání markýzy se musí ovládnání motoru přizpůsobit velikosti okna. Přizpůsobení se provede automaticky při prvním spuštění markýzy. Než markýza najede do preferované polohy, provede pohyb po celé dráze nahoru a dolů. Nastavení nepřerušujte!

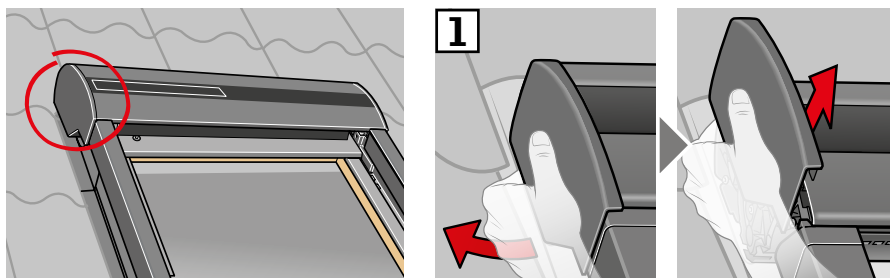


Pokud je třeba vyměnit nefunkční ovládací spínač, případně pokud ovládací spínač nevyhledává některé výrobky, lze výrobky připravit k registraci ručním resetováním.

Poznámka: Resetované výrobky nelze ovládat, dokud se k ovládacímu spínači znovu nezaregistrují.

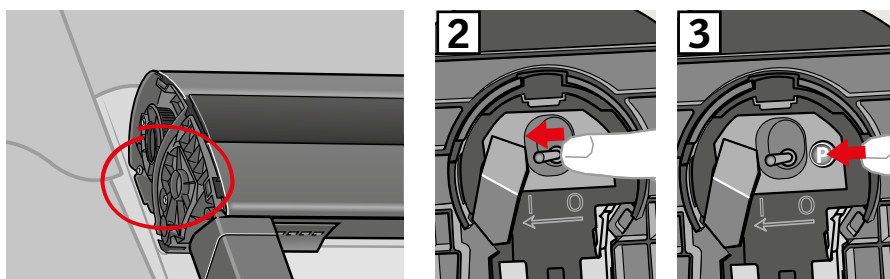
Důležité: Týká se pouze ovládacího spínače KLI 313.

1 Odstraňte plastový kryt.



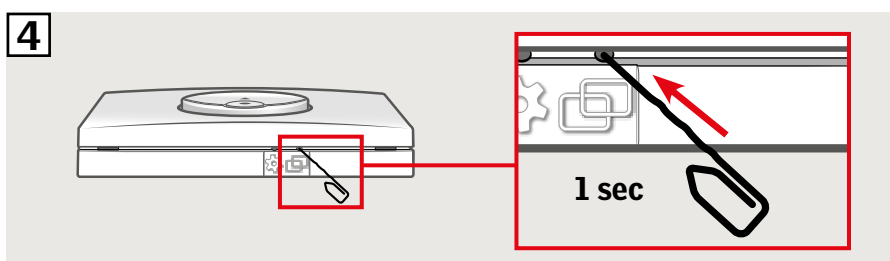
2 Přepněte spínač do polohy I.

3 Krátce stiskněte tlačítko P.

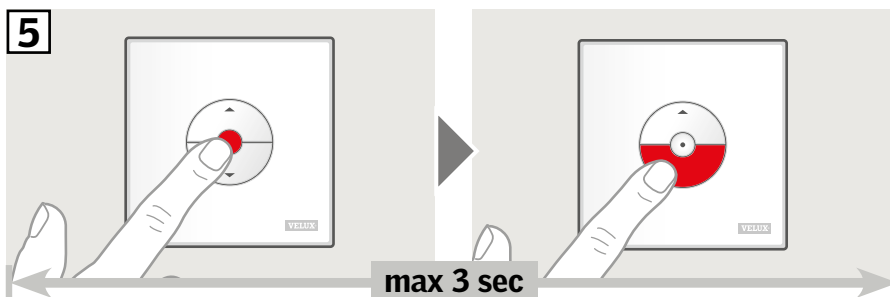


Poznámka: Registraci (4 a 5) je třeba dokončit do 10 minut.

4 Stiskněte na 1 sekundu na ovládacím spínači tlačítko pro spárování.



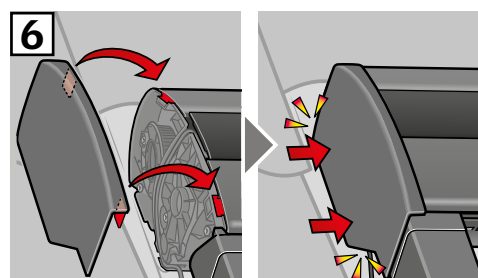
5 Stiskněte tlačítko STOP a poté tlačítko DOLŮ do 3 sekund.



6 Vraťte zpátky plastový kryt.

Venkovní roletu nyní lze ovládat pomocí ovládacího spínače.

Poznámka: Před započítím ovládání venkovní rolety se musí motorická jednotka přizpůsobit velikosti okna. Přizpůsobení bude provedeno automaticky při prvním spuštění venkovní rolety. Než se venkovní roleta přesune do preferované polohy, provede pohyb po celé dráze nahoru a dolů. Nastavení nepřerušujte!

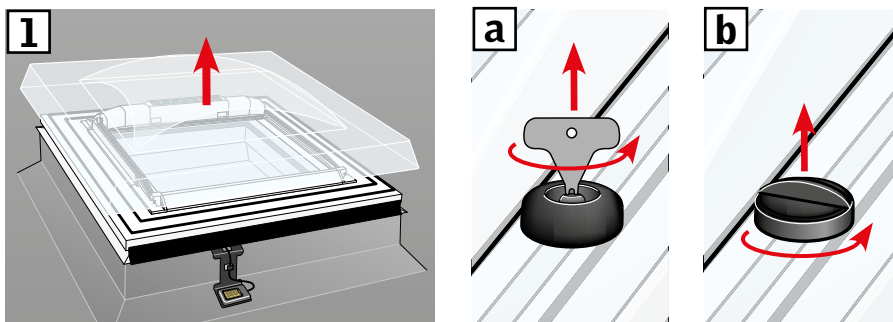


Pokud je třeba vyměnit nefunkční ovládací spínač, případně pokud ovládací spínač nevyhledává některé výrobky, lze výrobky připravit k registraci ručním resetováním.

Poznámka: Resetované výrobky nelze ovládat, dokud se k ovládacímu spínači znovu nezaregistrují.

Důležité: Týká se pouze ovládacího spínače KLI 313.

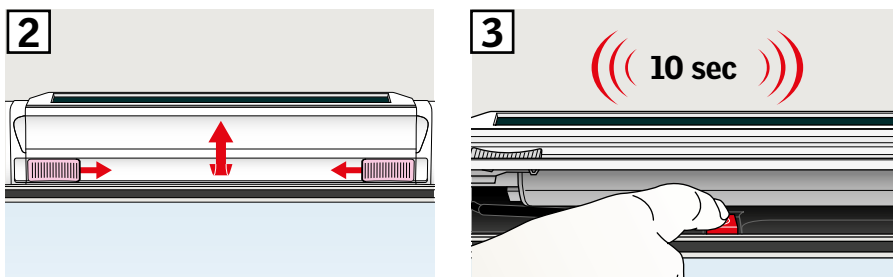
1 Sundejte kupoli/horní jednotku.



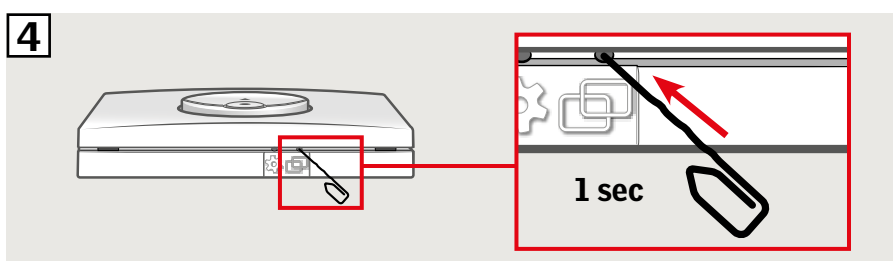
2 Sundejte kryt markýzy.

3 Tlačítko stiskněte a podržte. Markýza se třikrát vytáhne a zase stáhne.

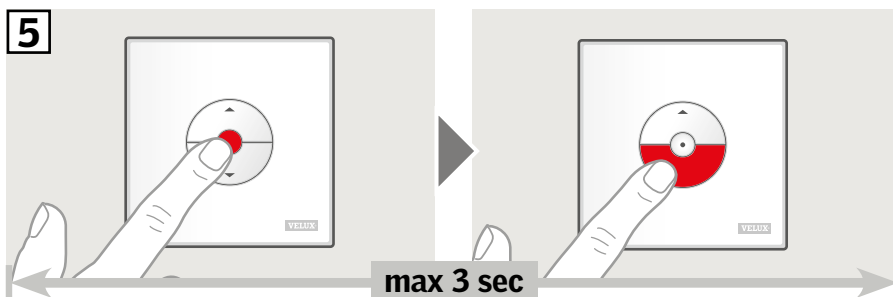
Poznámka: Registraci (4) a (5) je třeba dokončit do 10 minut.



4 Stiskněte na 1 sekundu na ovládacím spínači tlačítko pro spárování.



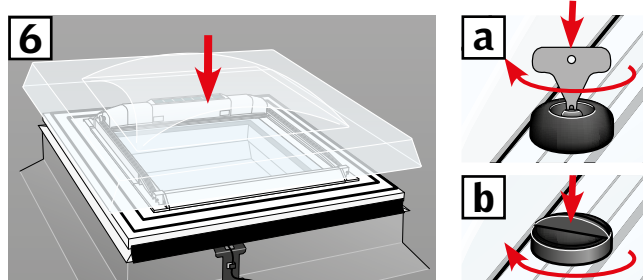
5 Stiskněte tlačítko STOP a poté tlačítko DOLŮ do 3 sekund.



6 Vraťte zpět kupoli/horní jednotku.

Markýzu lze nyní ovládat pomocí ovládacího spínače.

Poznámka: Před započítáním celkového ovládnání markýzy se musí ovládnání motoru přizpůsobit velikosti okna. Přizpůsobení se provede automaticky při prvním spuštění markýzy. Než se markýza dostane do požadované polohy, nejdříve se otevře a zavře. Nastavení nepřerušujte!.



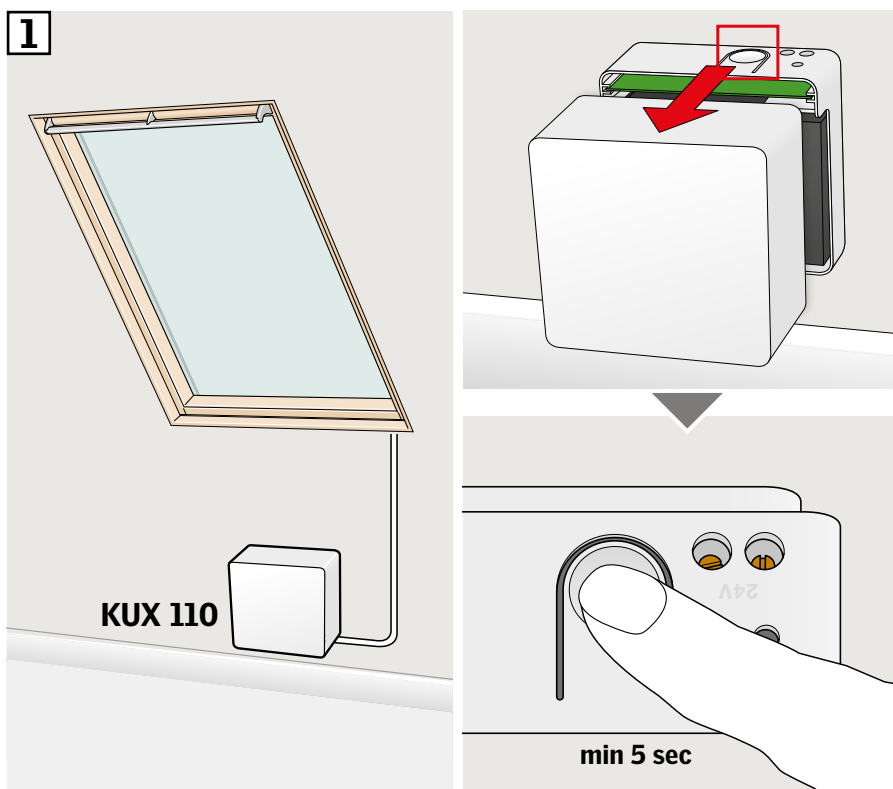
Pokud je třeba vyměnit nefunkční ovládací spínač, případně pokud ovládací spínač nevyhledává některé výrobky, lze výrobky připravit k registraci ručním resetováním.

Poznámka: Resetované výrobky nelze ovládat, dokud se k ovládacímu spínači znovu nezaregistrují.

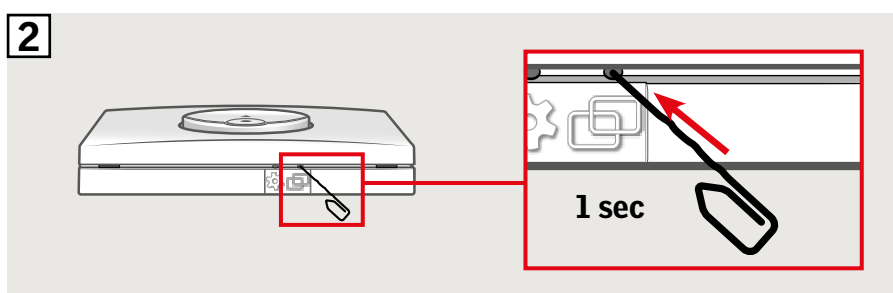
Důležité: Typ ovládacího spínače se musí shodovat s příslušnými výrobky.

- 1 Připojené výrobky je možné re-setovat sejmutím krytu ovládací jednotky a stisknutím tlačítka RESET nejméně na 5 sekund. Připojené výrobky se v náhodném pořadí krátce posunou tam a zpět, což indikuje, že jsou připraveny k registraci.

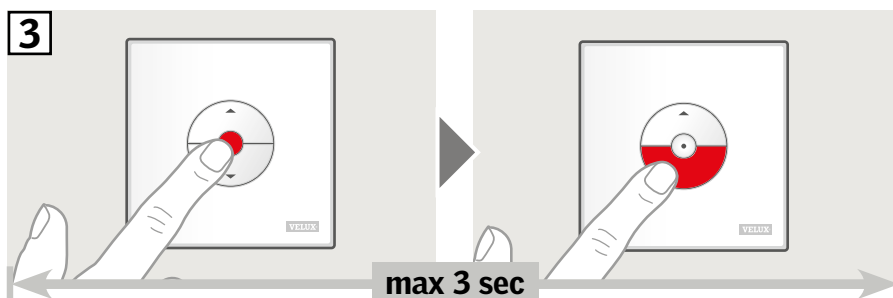
Poznámka: Registraci (2 a 3) je třeba dokončit do 10 minut.



- 2 Stiskněte na 1 sekundu na ovládacím spínači tlačítko pro spárování.



- 3 Stiskněte tlačítko STOP a poté tlačítko DOLŮ do 3 sekund.



Výrobky lze nyní ovládat pomocí ovládacího spínače.

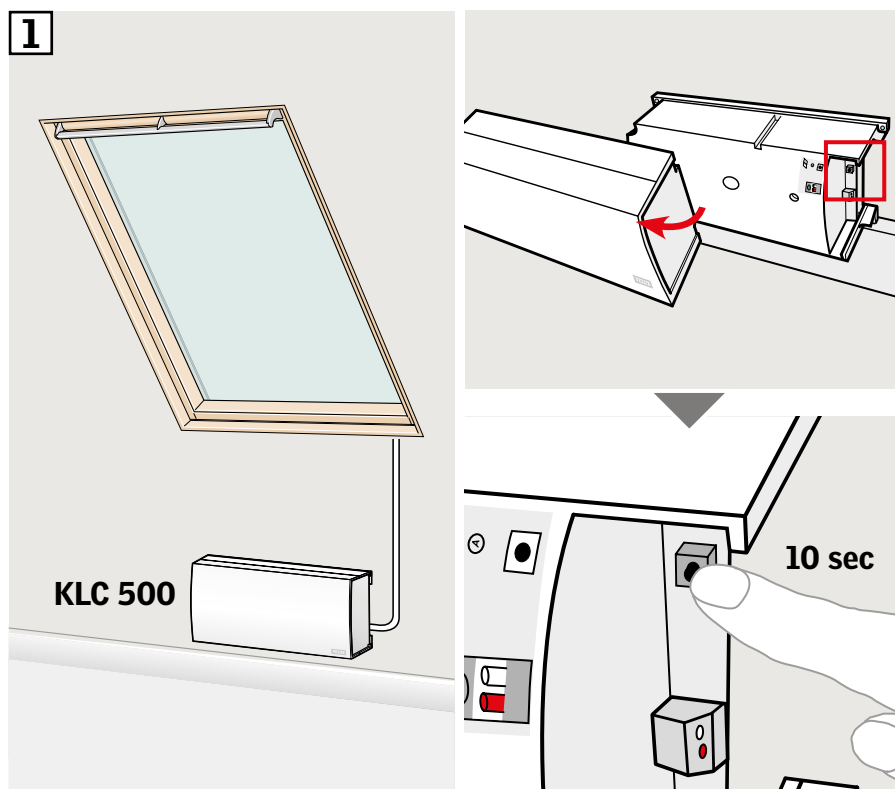
Pokud je třeba vyměnit nefunkční ovládací spínač, případně pokud ovládací spínač nevyhledává některé výrobky, lze výrobky připravit k registraci ručním resetováním.

Poznámka: Resetované výrobky nelze ovládat, dokud se k ovládacímu spínači znovu nezaregistrují.

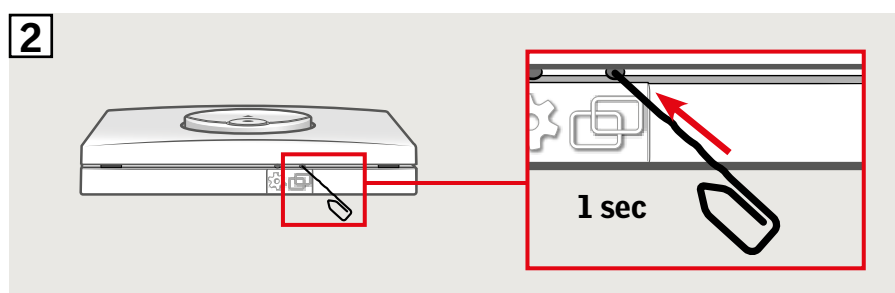
Důležité: Typ ovládacího spínače se musí shodovat s příslušnými výrobky.

- 1 Připojené výrobky je možné resetovat sejmutím krytu ovládací jednotky a stisknutím tlačítka RESET nejméně na 10 sekund. Připojené výrobky se v náhodném pořadí krátce posunou tam a zpět, což indikuje, že jsou připraveny k registraci.

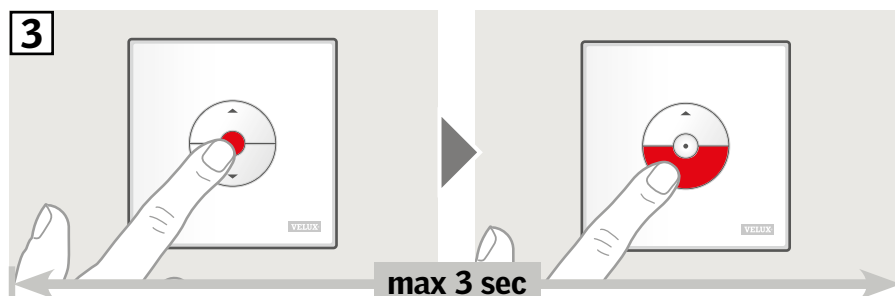
Poznámka: Registraci (2 a 3) je třeba dokončit do 10 minut.



- 2 Stiskněte na 1 sekundu na ovládacím spínači tlačítko pro spárování.



- 3 Stiskněte tlačítko STOP a poté tlačítko DOLŮ do 3 sekund.



Výrobky lze nyní ovládat pomocí ovládacího spínače.

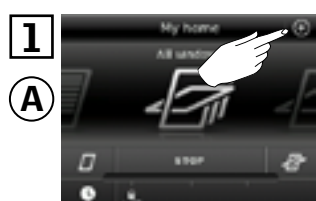
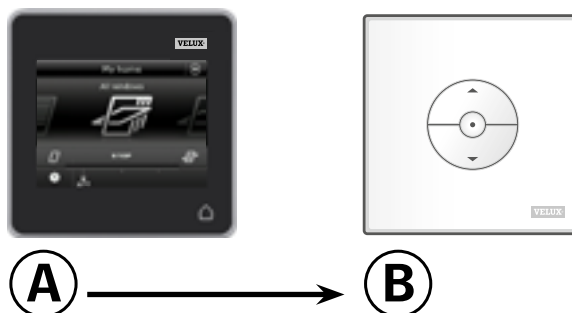
Níže uvedeným postupem zkopírujete obsah ovládacího panelu KLR 200 do ovládacího spínače KLI 311/312/313.

Podívejte se také do návodu k použití ovládacího panelu.

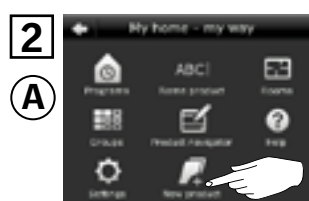
Důležité: Typ ovládacího spínače se musí shodovat s příslušnými výrobky.

Ovládací panel KLR 200, který je určen k odeslání dat, je označen jako jednotka ①.
Ovládací spínač KLI 311/312/313 pro příjem dat je označen jako jednotka ②.

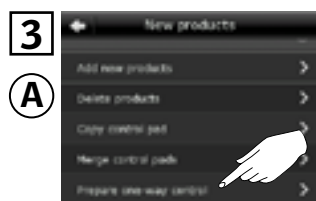
Nejprve proveďte kroky 1–5 na jednotce ①.



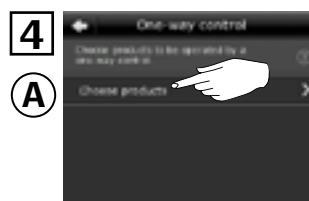
Klepněte na ⊕.



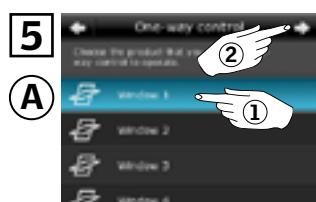
Klepněte na "Nový výrobek".



Klepněte na "Připravit jednosměrné ovládání".



Klepněte na možnost "Výběr výrobků".

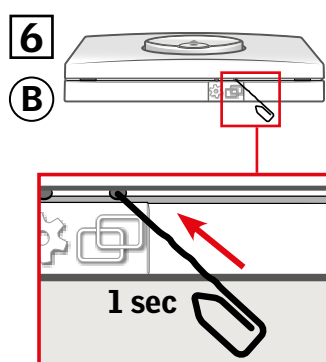


Posouvejte obraz po displeji směrem dolů a vyberte výrobek, který chcete přidat ①.

Poznámka: Jednotlivé výrobky lze identifikovat klepnutím na ikonu.

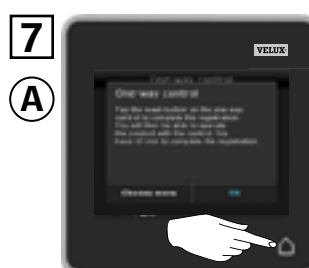
Klepněte na tlačítko ⇨ ②.

Nyní máte 10 minut, abyste provedli krok 6 na jednotce ②.



Stiskněte tlačítko pro spárování na jednotce ② na 1 sekundu a výrobek zaregistrujte.

Zvolený výrobek nyní můžete ovládat pomocí jednotky ②.

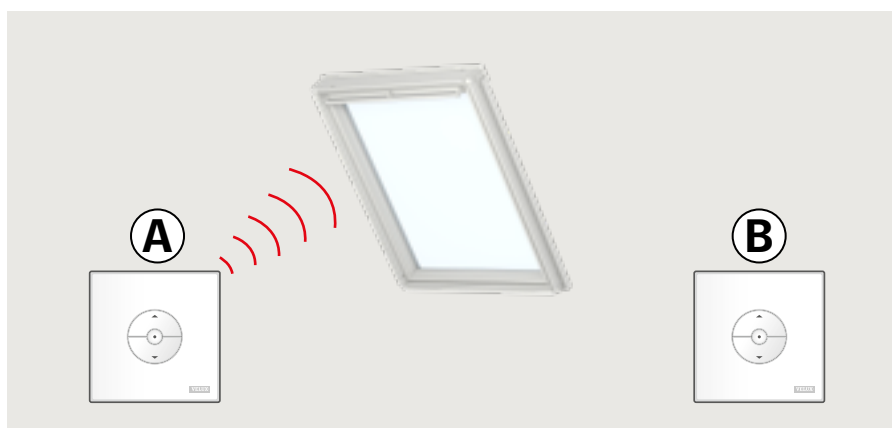


Registraci dokončíte klepnutím na tlačítko ✓.

Poznámka: Chcete-li přidat další výrobky, klepněte na "Vybrat další" a opakujte kroky 5–7.

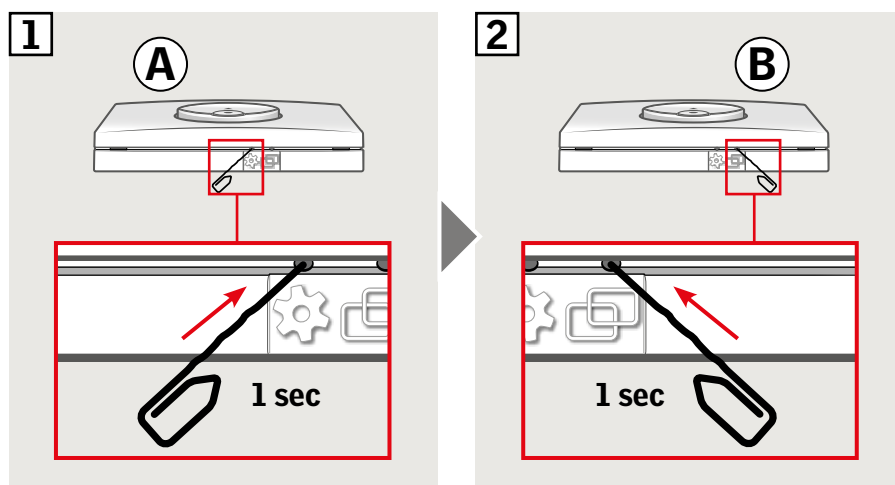
Důležité: Nový ovládací spínač musí být stejného typu jako stávající ovládací spínač.

- Ⓐ Stávající ovládací spínač
- Ⓑ Nový ovládací spínač



- 1** Připravte výrobek k registraci stisknutím tlačítka s ozubeným kolem na stávajícím ovládacím spínači **Ⓐ** na 1 sekundu. Výrobek se krátce rozjede tam a zpět.

- 2** Stiskněte tlačítko pro spárování na novém ovládacím spínači **Ⓑ** na 1 sekundu.



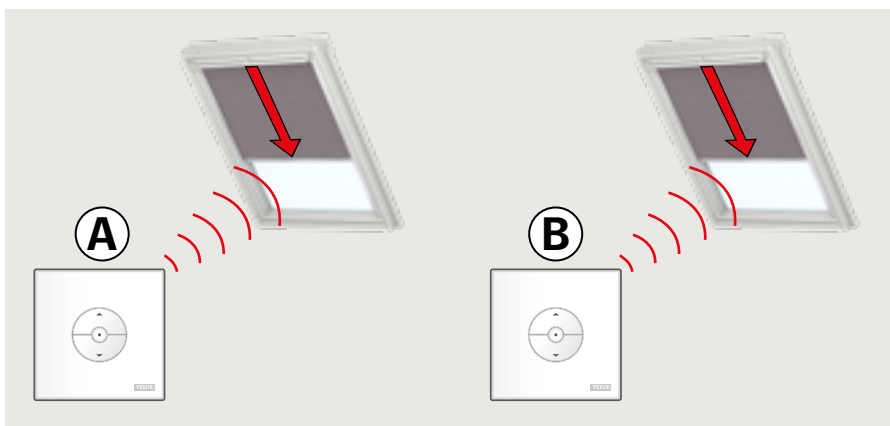
Výrobky lze nyní ovládat pomocí obou ovládacích spínačů.



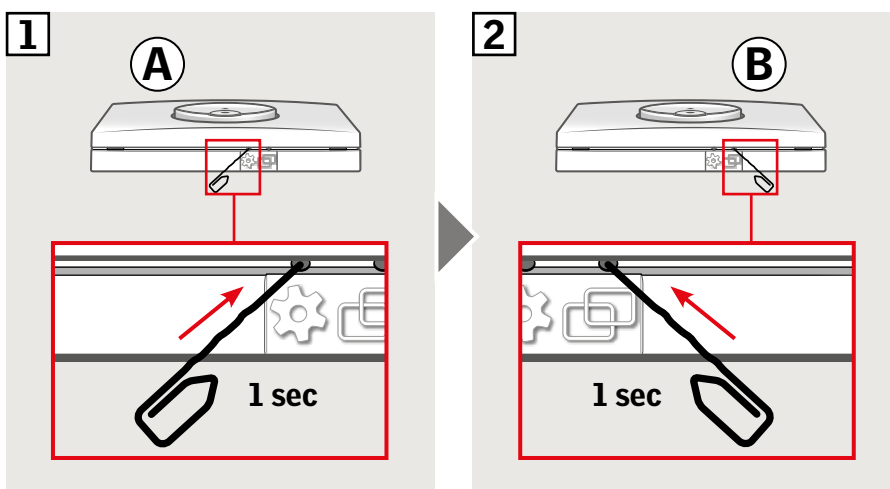
Důležité: Všechny spínače musí být stejného typu.

Ovládací spínače **A** a **B** ovládají výrobky samostatně.

Následující příklad ukazuje, jak nastavit ovládací spínač **B**, aby ovládal oba výrobky.

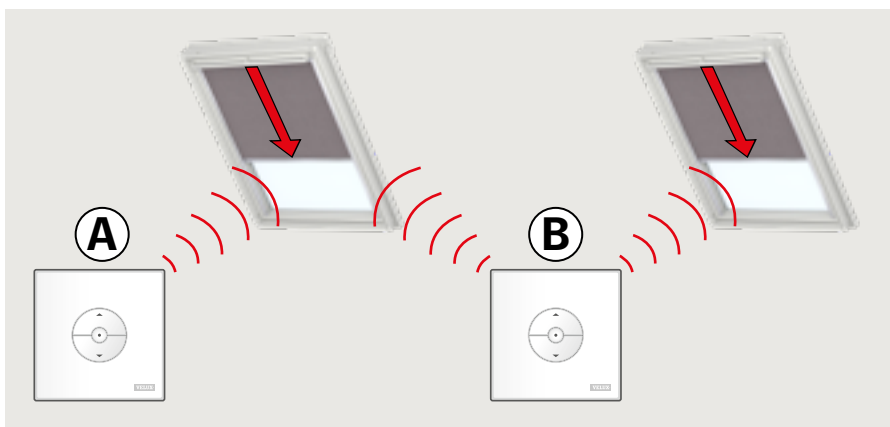


- 1 Stiskněte tlačítko s ozubeným kolem na ovládacím panelu **A** na 1 sekundu.
- 2 Stiskněte tlačítko pro spárování na ovládacím spínači **B** na 1 sekundu.



Ovládací spínač **B** lze nyní použít k ovládání obou produktů.

Ovládací spínač **A** lze stále použít k ovládání původního výrobku.



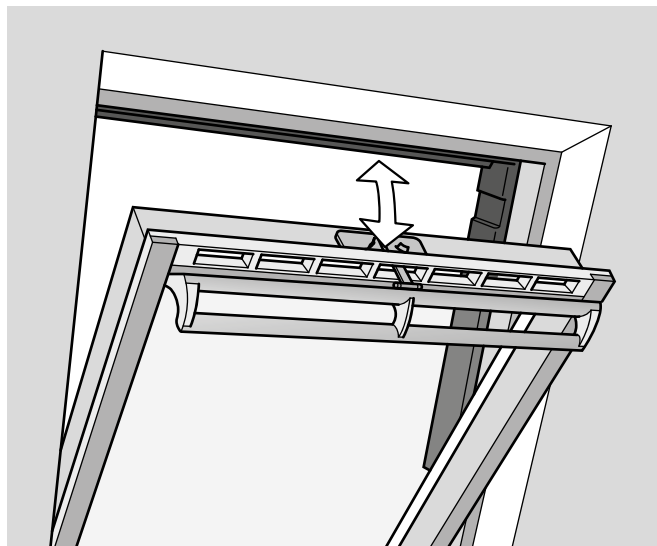
Ruční ovládání kyvných oken

Kyvné okno můžete otevřít a zavřít ručně.

Pokud je okno otevřené, je třeba ho nejprve ovládacím spínačem zavřít.

- Otevřete okno stažením ovládacího madla okna.
- Okno znovu zavřete zatlačením ovládacího madla zpátky.

Poznámka: Pokud jste otevřeli okno ručně, musíte ho ručně také zavřít, abyste ho mohli znovu ovládat pomocí ovládacího spínače. To se rovněž týká umožnění provozu programů a zajištění toho, aby se okno v případě deště automaticky zavřelo.



Ruční ovládání výklopně-kyvného střešního okna

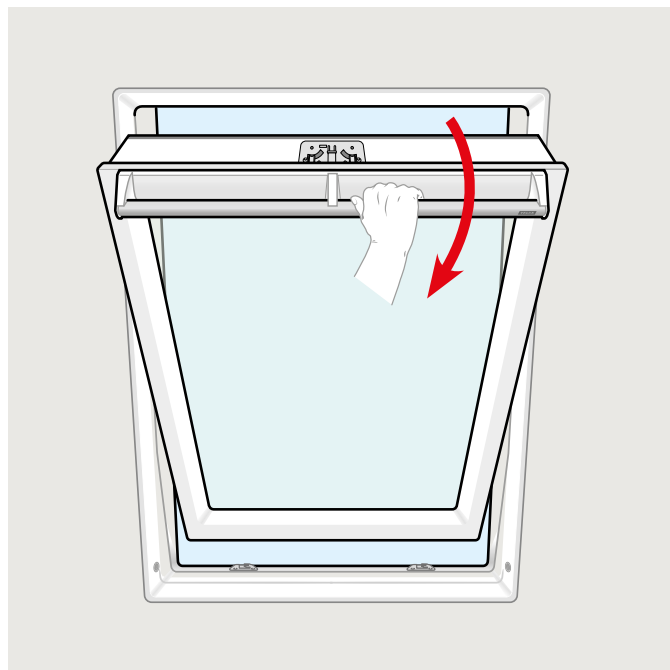
Toto okno můžete otevřít a zavřít ručně stejně jako kyvné střešní okno.

Pokud je okno otevřené, je třeba ho nejprve ovládacím spínačem zavřít.

- Otevřete okno stažením ovládacího madla okna.
- Okno znovu zavřete zatlačením na ovládací madlo.

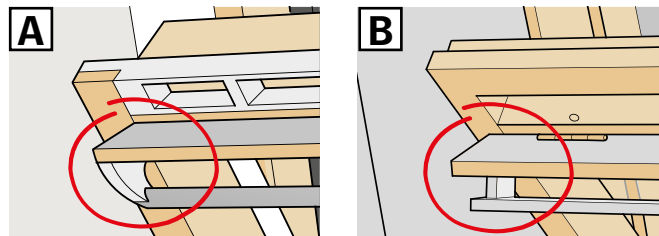
Poznámka: Ruční ovládání okna nicméně závisí na tom, aby bylo okno připojeno k napájení ze sítě. To je před pokračováním třeba potvrdit pomocí dodávaného ovládacího spínače. Pokud okno na signál z ovládacího spínače nereaguje, může to znamenat, že byl přerušen přívod napájení ze sítě do okna. S oknem nesmíte ručně manipulovat, dokud přívod napájení ze sítě neobnovíte. V opačném případě by mohlo dojít k poškození konstrukce nebo těsnění okna.

Poznámka: Pokud jste otevřeli okno ručně, musíte ho ručně také zavřít, abyste ho mohli znovu ovládat pomocí ovládacího spínače. To se rovněž týká umožnění provozu programů a zajištění toho, aby se okno v případě deště automaticky zavřelo.



Ruční zavírání bez použití ovládacího spínače

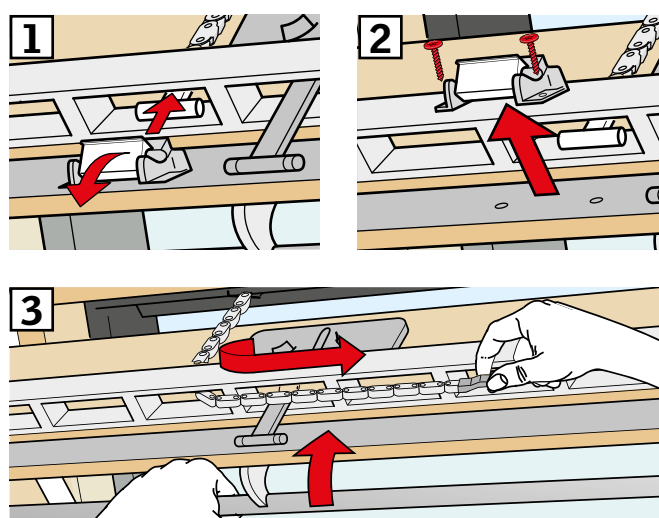
V případě výpadku el. energie nebo vybití baterie lze kyvné okno zavřít ručně odpojením řetězu na ventilační klapce okna. Podle typu okna existují dva způsoby ručního zavírání. Ventilační klapka může vypadat jako na obrázku **A** nebo **B**. Na následujících obrázcích vidíte, jak odpojit řetěz na ventilační klapce podle typu okna.



A

Ventilační klapka má tvar jako na obrázku **A**:

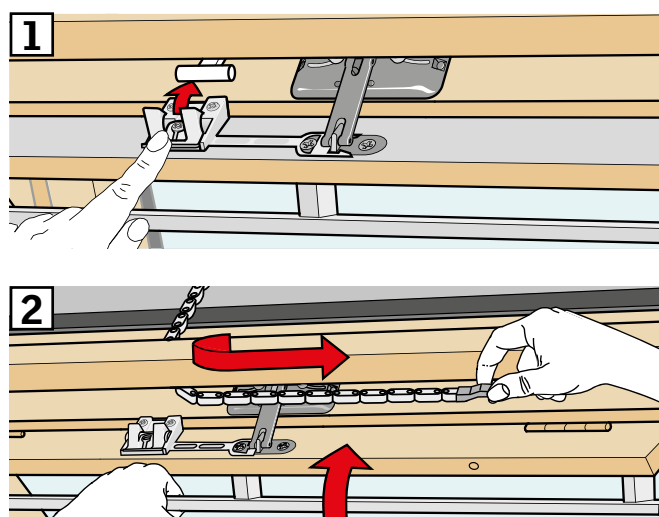
- 1 Řetěz odpojte stisknutím jisticí svorky na držáku klapky.
- 2 Sundejte držák klapky.
- 3 Složte řetěz podle obrázku a zavřete ventilační klapku okna do větrací polohy.



B

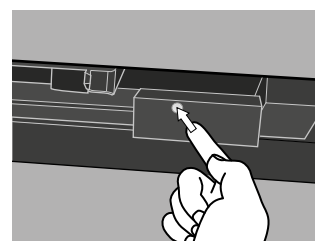
Ventilační klapka okna vypadá jako na obrázku **B**:

- 1 Řetěz odpojte stisknutím jisticí svorky na držáku klapky.
- 2 Složte řetěz podle obrázku a okno ručně zavřete.



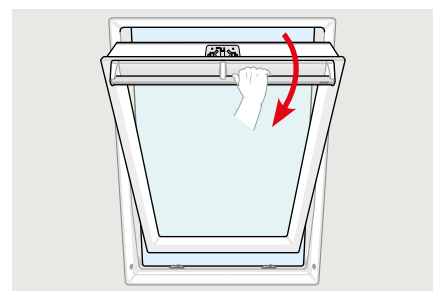
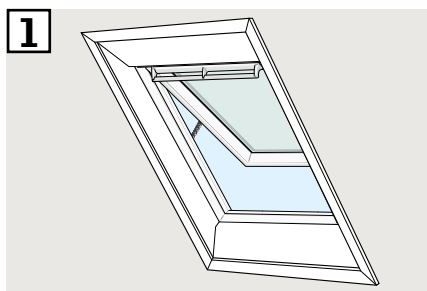
Po opětovném připojení el. energie nebo dobití baterie musíte řetěz znovu připojit.

- Otevřete okno ručně a rozbalte řetěz.
- Vypadá-li ventilační klapka jako na obrázku **A**, vraťte držák klapky zpět.
- Naviňte řetěz zpátky krátkým stisknutím kontrolního tlačítka na okně.
- Zavřete okno manuálně.

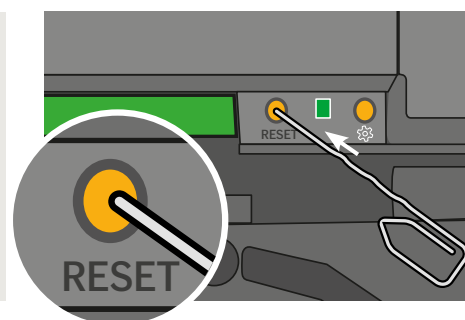
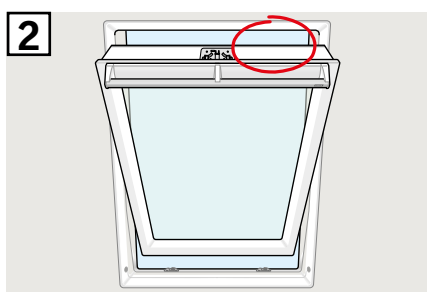


Okno bylo otevřeno ovládacím spínačem, je třeba ho ale zavřít bez použití spínače.

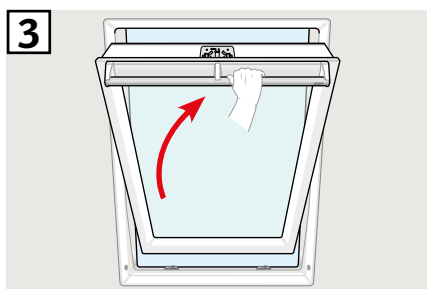
- 1 Ujistěte se, že je zapnuto napájení. Okno otevřete ovládacím madlem ručně.



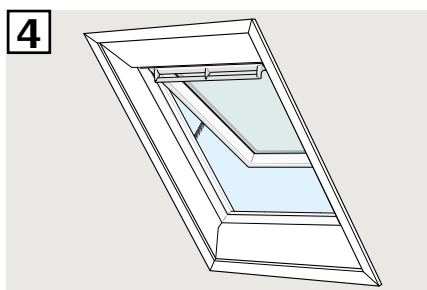
- 2 Stiskněte krátce (1 sekundu) tlačítko RESET na ovládací skříňce.



- 3 Okno do 30 sekund zavřete ovládacím madlem. Pokud je 30 sekund překročeno, přejděte zpět ke 2. kroku.



- 4 Po zavření okna pomocí ovládacího madla se okno automaticky zcela zavře.



Střešní okna pro ploché střechy

- 1 Opatrně odstraňte krycí uzávěr na zvedacím rámu.
- 2 Krátce stiskněte kontrolní tlačítko na motorické jednotce za krycím uzávěrem a vraťte krycí uzávěr na místo.

