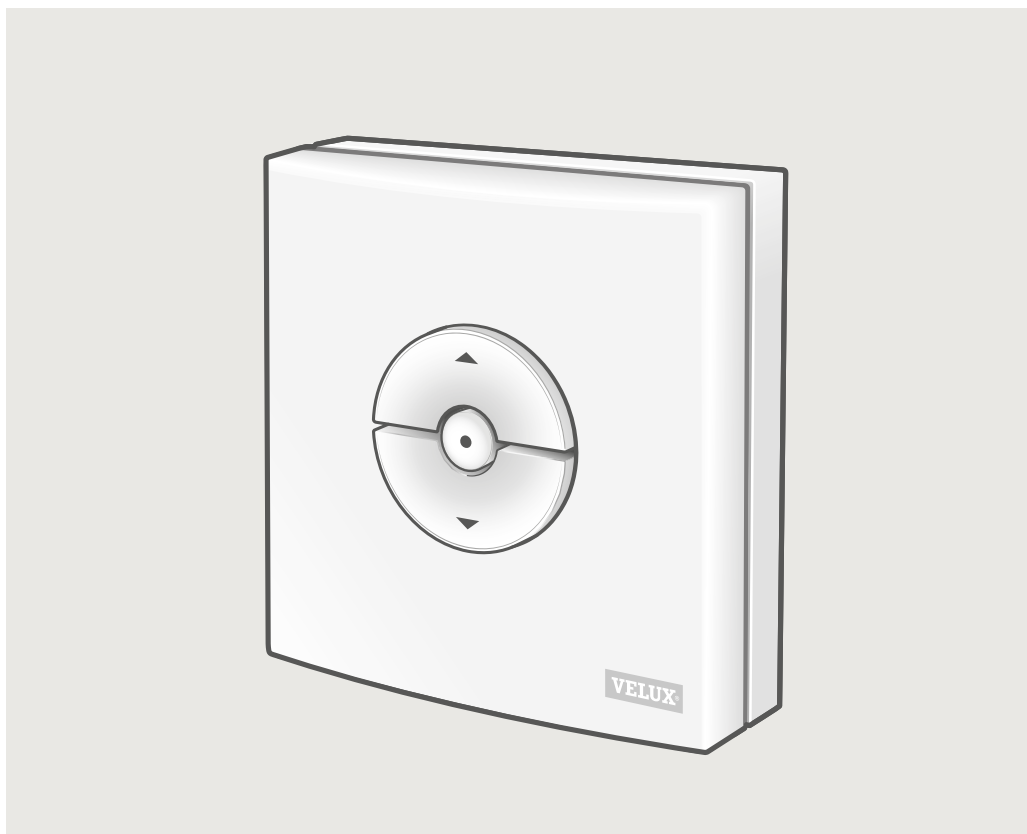


Поздравления за новия Ви продукт VELUX INTEGRA®!

Благодарим Ви, че купихте този продукт VELUX INTEGRA®.

Стенният ключ за управление е произведен и тестван в съответствие с най-новите методи и най-стриктните изисквания и ще Ви помогне да извлечете максимална полза от всички Ваши продукти VELUX INTEGRA®.



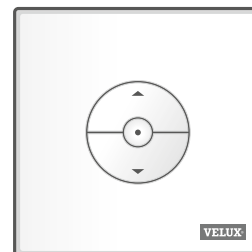
Съдържание

Типове стенни ключове за управление	3
Функционалност на стенния ключ за управление стена	4
Сензор за дъжд	5
Настройка на стенния ключ за управление KLI 311 за управление на покривни прозорци VELUX INTEGRA® GGL/GGU или GGL/GGU с електромотори за прозорци VELUX INTEGRA®	6
Настройка на стенния ключ за управление KLI 311 за управление на покривен прозорец VELUX INTEGRA® GPU	7
Настройка на стенния ключ за управление KLI 311 за управление на прозорец за плосък покрив VELUX INTEGRA® CVP	8
Настройка на стенен ключ за управление KLI 312 за управление на щори със соларно захранване VELUX INTEGRA® DSL/RSL/FSL/FSC	9
Настройка на стенния ключ за управление KLI 313 за управление на външен сенник със соларно захранване VELUX INTEGRA® MSL	10
Настройка на стенния ключ за управление KLI 313 за управление на външна ролетна щора със соларно захранване VELUX INTEGRA® SSL или SST	11
Настройка на стенния ключ за управление KLI 313 за управление на външен сенник със соларно захранване VELUX INTEGRA® MSG	12
Настройка на стенния ключ за управление KLI 311/312/313 за управление на електрически продукти, свързани със захранващ блок VELUX INTEGRA® KUX 110	13
Настройка на стенния ключ за управление KLI 311/312/313 за управление на електрически продукти, свързани с електрически контролен блок VELUX INTEGRA® KLC 500	14
Настройка на стенния ключ за управление KLI 311/312/313 за управление на продукти, които вече са регистрирани в дистанционно управление със сензорен екран VELUX INTEGRA® KLR 200	15
Настройка на нов стенен ключ за управление KLI 311/312/313 в допълнение към съществуващ стенен ключ за управление KLI 311/312/313	16
Настройка на стенния ключ за управление за групово управление на продукти	17
Ръчно управление на покривни прозорци VELUX INTEGRA® GGL/GGU	18
Ръчно управление на покривен прозорец VELUX INTEGRA® GPU	19
Затваряне на покривни прозорци VELUX INTEGRA® GGL/GGU в случай на прекъсване на захранването или изтощаване на батерията	20
Затваряне на покривен прозорец VELUX INTEGRA® GPU без стенен ключ за управление	21
Затваряне на прозорец за плосък покрив VELUX INTEGRA® CVP без използване на стенния ключ за управление	22

KLI 310

Стенният ключ за управление KLI 310 е универсален и съвместим с всички Ваши съвместими с io-homescontrol® продукти с електрическо или соларно захранване VELUX INTEGRA®, като например покривни прозорци, електромотори за прозорци, вътрешни и външни слънцезащитни продукти и външни ролетни щори. Освен това KLI 310 може да управлява други аксесоари VELUX INTEGRA®, като например адаптор KRD 100 и лунички за вграждане KRA 100.

Стенният ключ за управление KLI 310 има неутрален дизайн, който е подходящ за всички жилища.



Можете да използвате стенния ключ за управление KLI 310 за всеки от горепосочените продукти. С един стенен ключ за управление KLI 310 могат да се управляват едновременно няколко продукта от един и същи тип. За да сдвоите KLI 310, следвайте инструкциите за продукта, с който искате да го сдвоите.

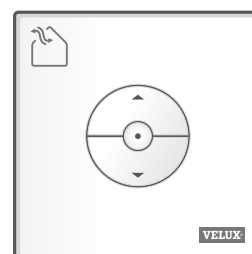
KLI 311



Стенният ключ за управление KLI 311 се доставя с покривни прозорци VELUX INTEGRA® и електромотори за прозорци.

Тази икона показва, че със стенния ключ за управление могат да се управляват само покривни прозорци VELUX INTEGRA® и електромотори за прозорци VELUX INTEGRA®.

Забележка: вътрешна и външна слънцезащита не може да се управлява/сдвоява с този тип стенен ключ за управление.



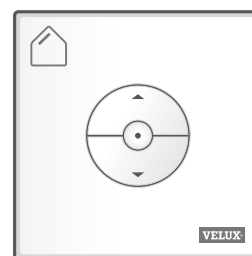
KLI 312



Стенният ключ за управление KLI 312 се доставя с вътрешна слънцезащита VELUX INTEGRA®.

Тази икона показва, че с този стенен ключ за управление може да се управлява само вътрешна слънцезащита VELUX INTEGRA®.

Забележка: електромотори за прозорци и външна слънцезащита не могат да се управляват/сдвояват с този тип стенен ключ за управление.



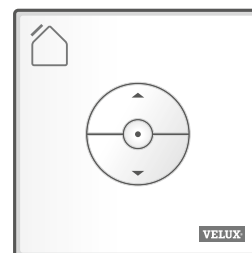
KLI 313



Стенният ключ за управление KLI 313 се доставя с външна слънцезащита VELUX INTEGRA®.

Тази икона показва, че с този стенен ключ за управление може да се управлява само външна слънцезащита VELUX INTEGRA®.

Забележка: електромотори за прозорци и вътрешна слънцезащита не могат да се управляват/сдвояват с този тип стенен ключ за управление.



Клавиши за работа с продукта **a**

ОТВОРИ/НАГОРЕ или ЗАТВОРИ/НАДОЛУ

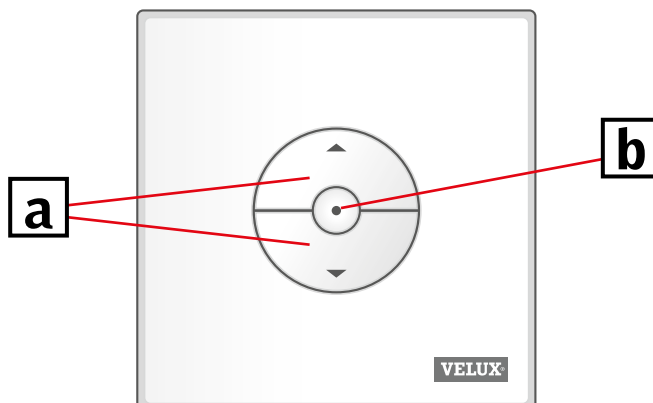
Кратко натискане на клавиша: продуктът ще се придвижи до максималната горна или долна позиция.

Дълго натискане на клавиша: продуктът ще се придвижва, докато бутонът не бъде освободен.

Забележка: ако към електрически контролен блок KLC 500 са свързани няколко електрически продукта, само един от продуктите (произволно) може да се управлява по този начин.

Клавиш СТОП **b**

Продуктът спира.



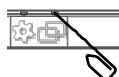
Стенният ключ за управление KLI има два бутона, използвани за настройка:



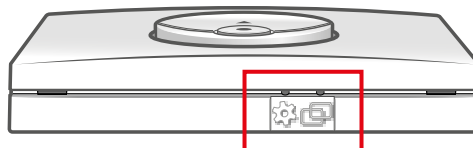
Бутонът ЗЪБНО КОЛЕЛО "Отваряне за регистрация".

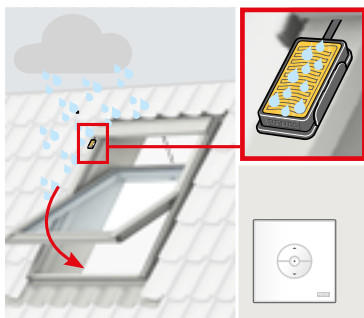


Бутонът СДВОИ "Регистриране".

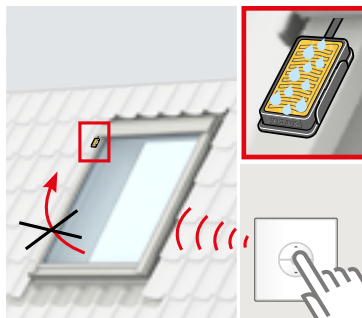


За да натиснете бутоните, използвайте тънък предмет.

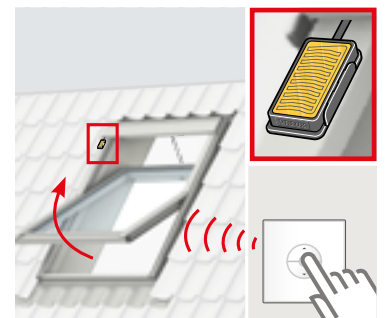




Когато сензорът за дъжд се активира, покривният прозорец ще се затвори автоматично в рамките на около 30 секунди.



Сензорът за дъжд не позволява на покривния прозорец да се отваря за времето, за което засича наличието на дъжд.



Прозорецът може да се отвори отново чрез стенния ключ за управление, когато сензорът за дъжд е сух.

Блокиране на функцията на сензора за дъжд

Функцията на сензора за дъжд може да бъде блокирана само със стенен ключ за управление KLI 311.

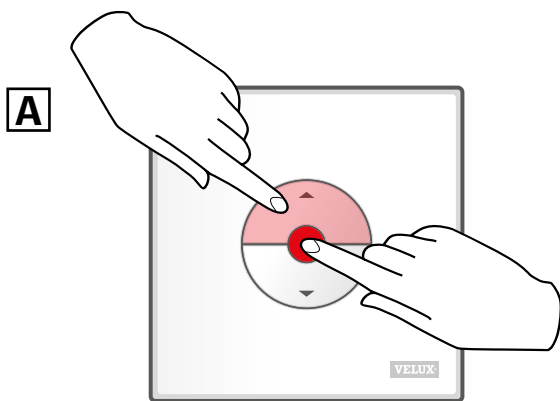
Забележка: В зависимост от типа на прозореца, функцията на сензора за дъжд може да бъде блокирана с кратко или дълго натискане, вижте по-долу.

- Покривни прозорци и електромотори за прозорци VELUX INTEGRA® с "К" в кода за размера върху обозначителната табелка, например MK08, виж **A**
- Покривни прозорци и електромотори за прозорци VELUX INTEGRA® без "К" в кода за размера върху обозначителната табелка, например M08, както и прозорци за плосък покрив VELUX INTEGRA®, виж **B**

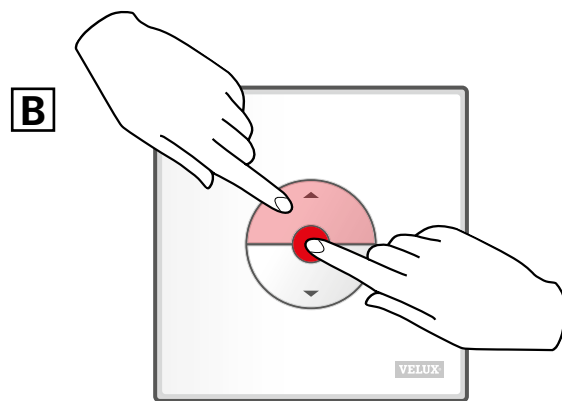
За да се предотвратят повреди в сградата, причинени от вода, прозорецът обикновено не може да се отвори, докато сензорът за дъжд не стане отново сух. В някои случаи обаче може да е необходимо известно време на сензора да изсъхне след спирането на дъжда. В тези случаи функцията на сензора за дъжд може да бъде блокирана от собственика на собствена отговорност (вижте по-долу).

Блокирането на функцията на сензора за дъжд ще позволи на прозореца да се отвори 50% за период от 15 минути.

Предупреждение! Тъй като функцията на сензора за дъжд е преустановена за 15 минути, съществува опасност от повреди в сградата, причинени от вода. Ето защо не препоръчваме блокиране на функцията на сензора за дъжд, ако прозорецът е оставен без надзор.



Натиснете клавиша ОТВОРИ/НАГОРЕ и СТОП едновременно за **по-малко** от 1 секунда.



Натиснете клавиша ОТВОРИ/НАГОРЕ и СТОП едновременно за **по-дълго** от 1 секунда.

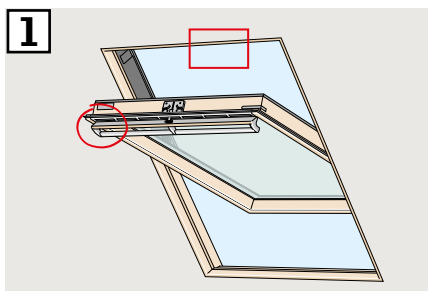
Прозорецът може да се затвори отново по всяко време с натискане на клавиша НАДОЛУ.

Ако трябва да се смени нефункциониращ стенен ключ за управление или ако стенният ключ за управление не може да намери определени продукти, продуктите могат да бъдат подготвени за регистрация чрез ръчно нулиране.

Забележка: нулираните продукти не могат да бъдат управлявани, докато не бъдат регистрирани отново в стенния ключ за управление.

Важно: Това се отнася само за стенен ключ за управление KLI 311.

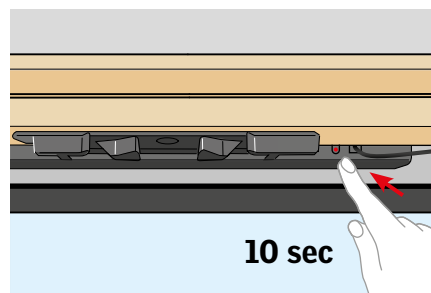
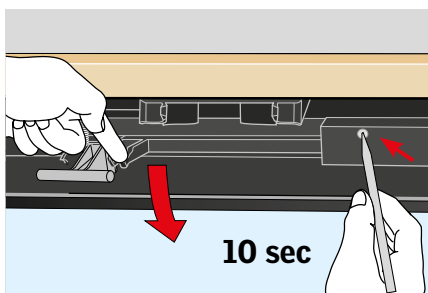
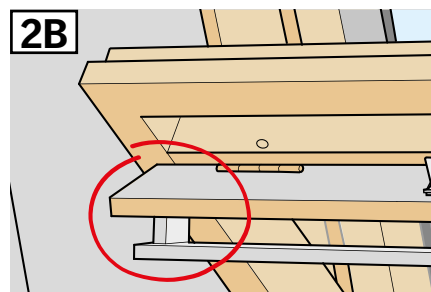
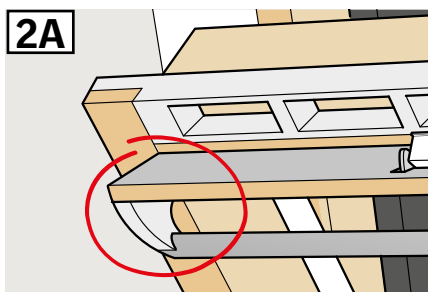
- 1 Уверете се, че захранването е включено. Отворете прозореца ръчно (ако е отворен, трябва да го затворите, като натиснете тест бутона на електромотора на прозореца).



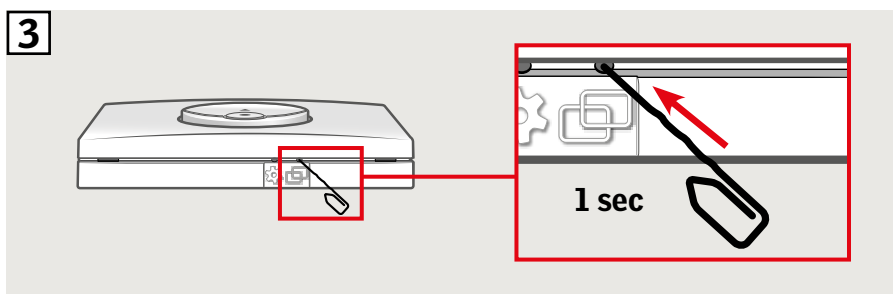
- 2 Има два начина за нулиране в зависимост от типа прозорец. Вентилационният отвор може да изглежда като 2A или 2B.

Натиснете тест бутона на електромотора поне за 10 секунди. Електромоторът на прозореца ще се задвижи за кратко напред-назад.

Забележка: регистрацията (3 и 4) трябва сега да бъде извършена в рамките на следващите 10 минути.

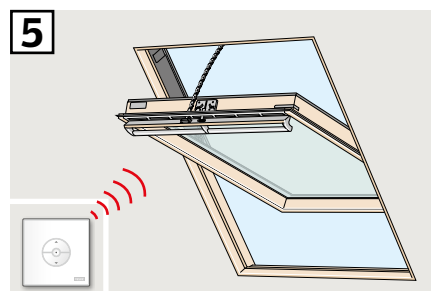
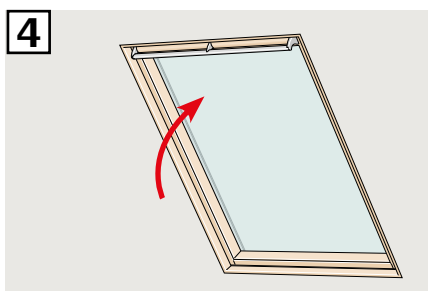


- 3 Натиснете бутона СДВОИ на стенния ключ за управление за 1 секунда.



- 4 Затворете прозореца ръчно.

- 5 Прозорецът вече може да се управлява със стенния ключ за управление.

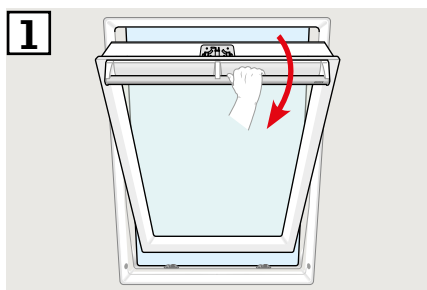


Ако трябва да се смени нефункциониращ стенен ключ за управление или ако стенният ключ за управление не може да намери определени продукти, продуктите могат да бъдат подготвени за регистрация чрез ръчно нулиране.

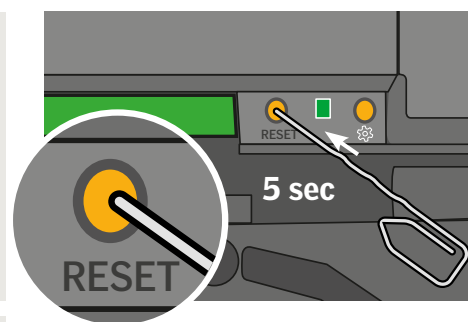
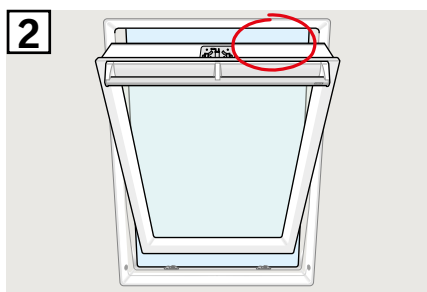
Забележка: Нулираните продукти не могат да бъдат управлявани, докато не бъдат регистрирани отново в стенния ключ за управление.

Важно: Това се отнася само за стенен ключ за управление KLI 311.

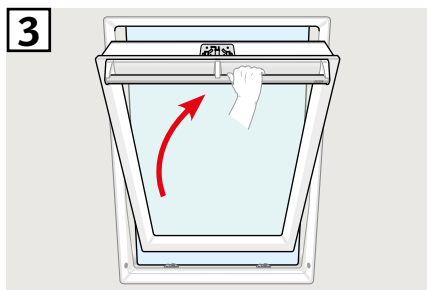
- 1** **Забележка:** Уверете се, че захранването е включено и че прозорецът е напълно затворен, ръчно и електрически. Ако прозорецът не е затворен електрически, затворете го чрез кратко натискане на бутона RESET на контролната кутия на прозореца (1 секунда). Отворете ръчно прозореца с дръжката.



- 2** Натиснете бутона RESET на контролната кутия най-малко за 5 секунди. Прозорецът ще "жужи" 20 секунди, за да покаже, че е готов за стъпка 3.

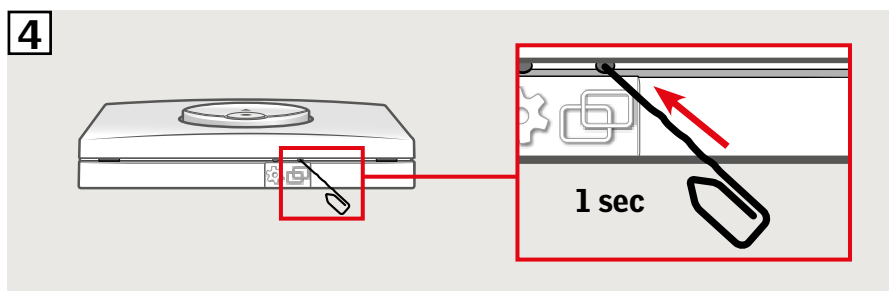


- 3** Затворете прозореца с дръжката за 30 секунди. Ако 30-те секунди са превишени, върнете се на стъпка 2. Когато прозорецът е затворен, отново ще "жужи" 20 секунди, за да покаже, че е нулиран и е готов за регистрация.

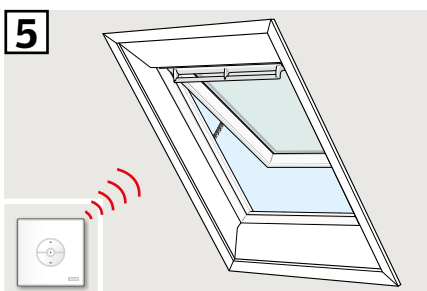


Забележка: Регистрацията **4** в нов стенен ключ за управление вече трябва да бъде завършена в рамките на следващите 10 минути.

- 4** Натиснете бутона СДВОИ на стенния ключ за управление за 1 секунда.



- 5** Прозорецът вече може да се управлява със стенния ключ за управление.



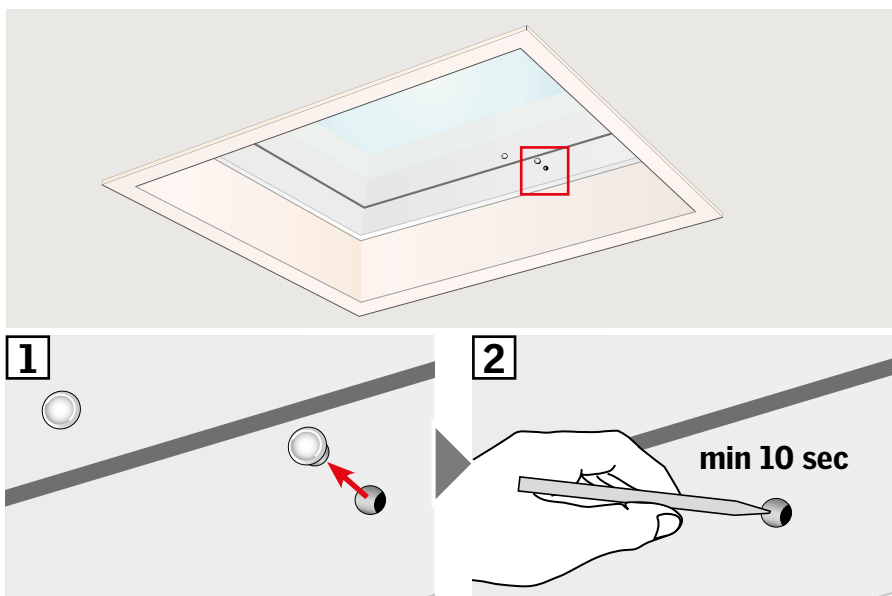
Ако трябва да се смени нефункциониращ стенен ключ за управление или ако стенният ключ за управление не може да намери определени продукти, продуктите могат да бъдат подготвени за регистрация чрез ръчно нулиране.

Забележка: нулираните продукти не могат да бъдат управлявани, докато не бъдат регистрирани отново в стенния ключ за управление.

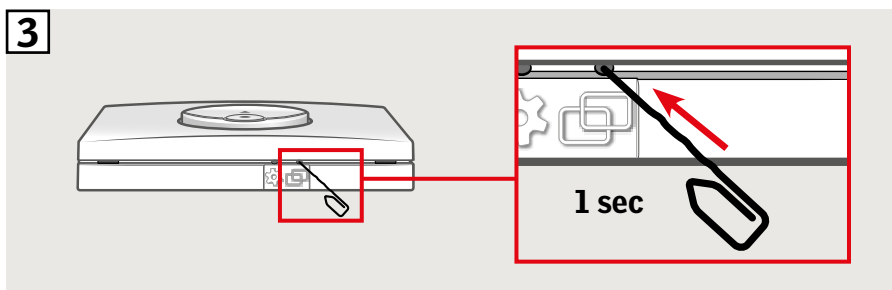
Важно: Това се отнася само за стенен ключ за управление KLI 311.

- 1 Отстранете внимателно капачето на касата.
- 2 Натиснете тест бутона на електромотора на прозореца зад капачето за поне 10 секунди.
Електроmotorът на прозореца ще се задвижи за кратко напред-назад.

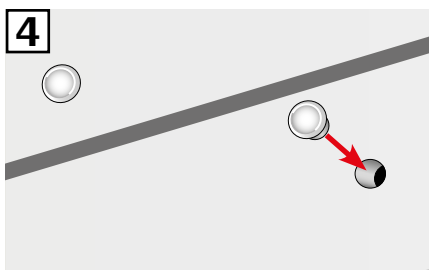
Забележка: регистрацията (3 и 4) трябва сега да бъде извършена в рамките на следващите 10 минути.



- 3 Натиснете бутона СДВОИ на стенния ключ за управление за 1 секунда.



- 4 Поставете обратно капачето.



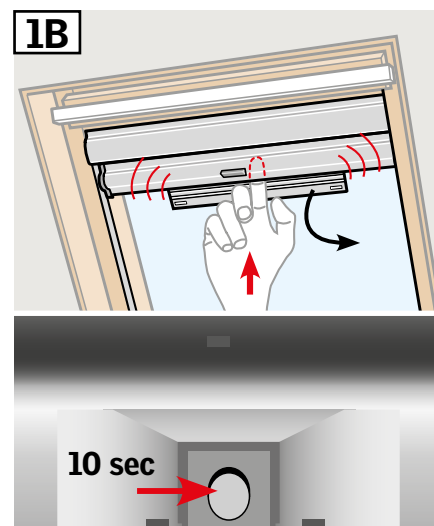
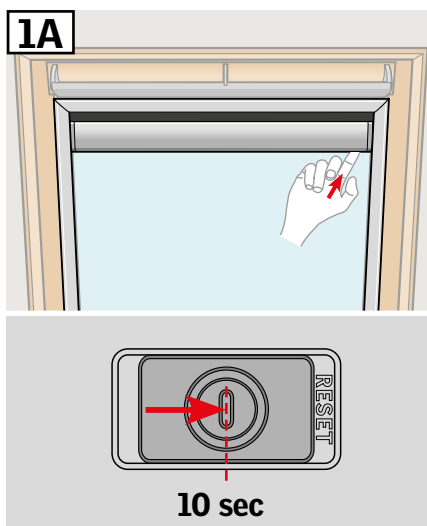
Прозорецът вече може да се управлява със стенния ключ за управление.

Ако трябва да се смени нефункциониращ стенен ключ за управление или ако стенният ключ за управление не може да намери определени продукти, продуктите могат да бъдат подготвени за регистрация чрез ръчно нулиране.

Забележка: нулираните продукти не могат да бъдат управлявани, докато не бъдат регистрирани отново в стенния ключ за управление.

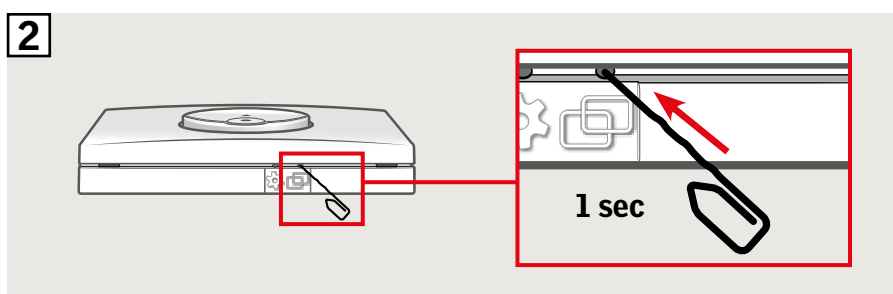
Важно: Това се отнася само за стенен ключ за управление KLI 312.

- 1 В зависимост от типа на щората бутонът RESET ще се намира на мястото, показано на илюстрация 1A или 1B. Натиснете бутона RESET на щората за 10 секунди (електромоторът издава кратък бръмчаш звук, но продуктът не се движи).

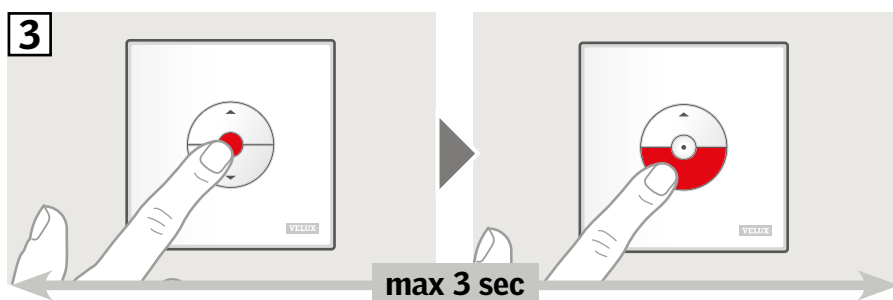


Забележка: регистрацията (2 и 3) трябва сега да бъде извършена в рамките на следващите 10 минути.

- 2 Натиснете бутона СДВОИ на стенния ключ за управление за 1 секунда.

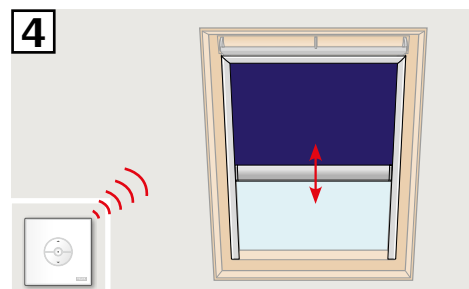


- 3 Натиснете клавиша СТОП и след това клавиша НАДОЛУ в рамките на 3 секунди.



- 4 Щората вече може да се управлява със стенния ключ за управление.

ЗАБЕЛЕЖКА: електромоторът трябва да бъде регулиран според размера на прозореца, преди да започне пълното управление на щората. Това се извършва чрез придвижване на щората нагоре и надолу по цялата дължина без прекъсване с помощта на стенния ключ за управление.

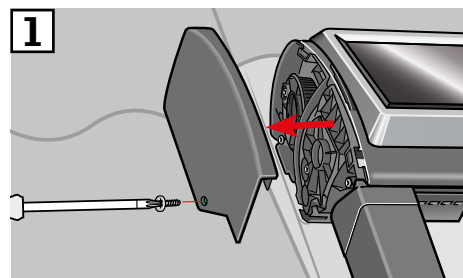
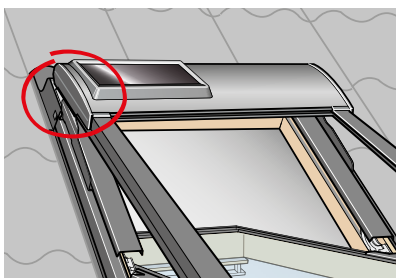


Ако трябва да се смени нефункциониращ стенен ключ за управление или ако стенният ключ за управление не може да намери определени продукти, продуктите могат да бъдат подготвени за регистрацията чрез ръчно нулиране.

Забележка: нулираните продукти не могат да бъдат управлявани, докато не бъдат регистрирани отново в стенния ключ за управление.

Важно: Това се отнася само за стенен ключ за управление KLI 313.

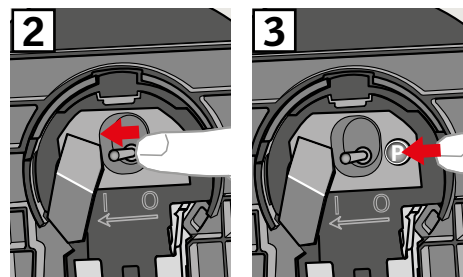
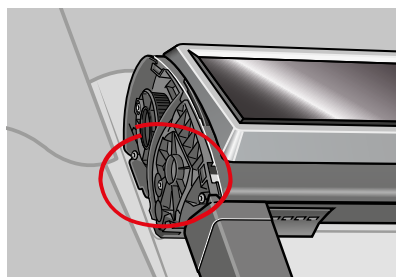
- 1 Отстранете пластмасовия капак.



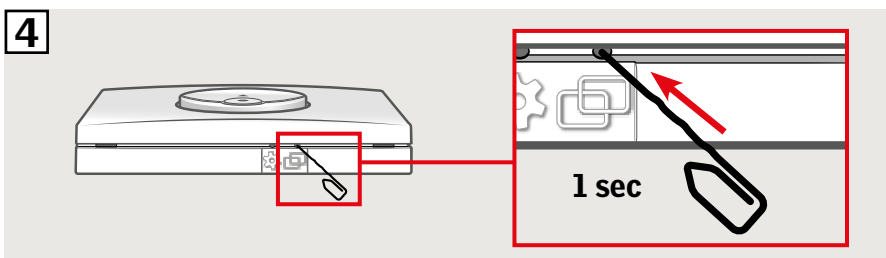
- 2 Поставете ключа в положение I.

- 3 Натиснете бутон P за кратко.

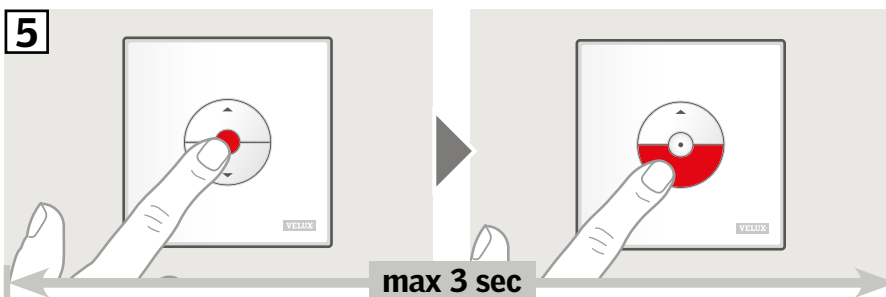
Забележка: регистрацията (4) и (5) трябва сега да бъде извършена в рамките на следващите 10 минути.



- 4 Натиснете бутона СДВОИ на стенния ключ за управление за 1 секунда.



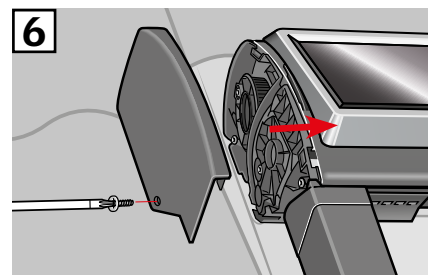
- 5 Натиснете клавиша СТОП и след това клавиша НАДОЛУ в рамките на 3 секунди.



- 6 Поставете отново пластмасовия капак.

Външният сенник вече може да се управлява със стенния ключ за управление.

Забележка: електромоторът трябва да се регулира според размера на прозореца, преди да започне пълното управление на външния сенник. Регулирането ще се извърши автоматично при първото задействане на външния сенник. Преди външният сенник да стигне до предпочитаното положение, той се придвижва нагоре и надолу по цялата дължина. Не прекъсвайте настройката.



Настройка на стенния ключ за управление KLI 313 за управление на външна ролетна щора със соларно захранване VELUX INTEGRA® SSL или SST

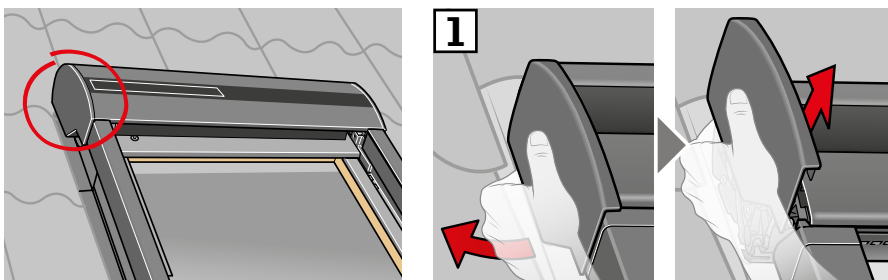
VELUX®

Ако трябва да се смени нефункциониращ стенен ключ за управление или ако стенният ключ за управление не може да намери определени продукти, продуктите могат да бъдат подготвени за регистрация чрез ръчно нулиране.

Забележка: нулираните продукти не могат да бъдат управлявани, докато не бъдат регистрирани отново в стенния ключ за управление.

Важно: Това се отнася само за стенен ключ за управление KLI 313.

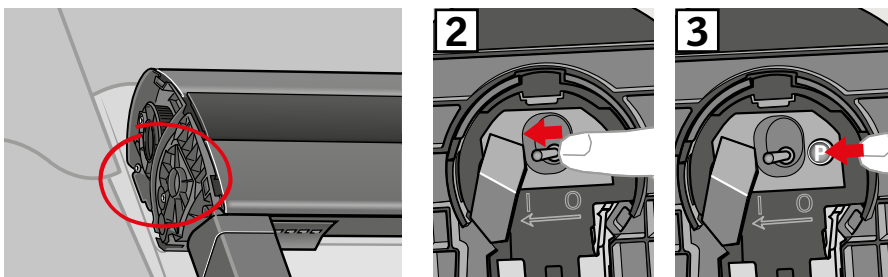
- 1 Отстранете пластмасовия капак.



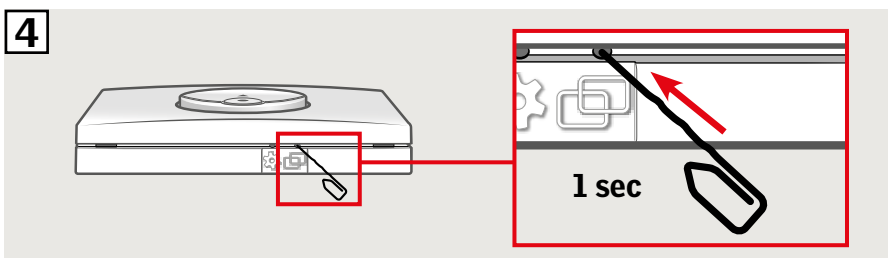
- 2 Поставете ключа в положение I.

- 3 Натиснете бутон P за кратко.

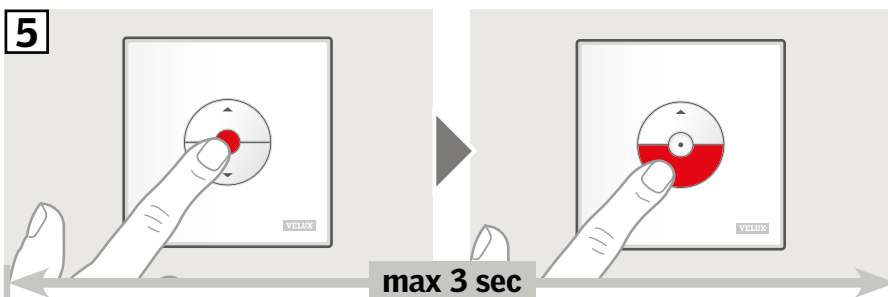
Забележка: регистрацията (4) и (5) трябва сега да бъде извършена в рамките на следващите 10 минути.



- 4 Натиснете бутона СДВОИ на стенния ключ за управление за 1 секунда.



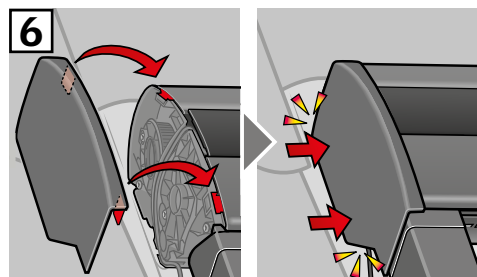
- 5 Натиснете клавиша СТОП и след това клавиша НАДОЛУ в рамките на 3 секунди.



- 6 Поставете отново пластмасовия капак.

Външната ролетна щора вече може да се управлява със стенния ключ за управление.

Забележка: електромоторът трябва да се регулира според размера на прозореца, преди да започне пълното управление на външната ролетна щора. Регулирането ще се извърши автоматично при първото задействане на външната ролетна щора. Преди външната ролетна щора да стигне до предпочитаното положение, тя се придвижва нагоре и надолу по цялата дължина. Не прекъсвайте настройката.

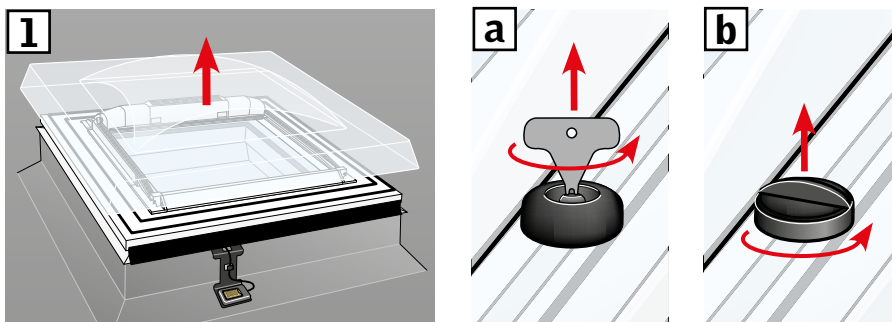


Ако трябва да се смени нефункциониращ стенен ключ за управление или ако стенният ключ за управление не може да намери определени продукти, продуктите могат да бъдат подготвени за регистрация чрез ръчно нулиране.

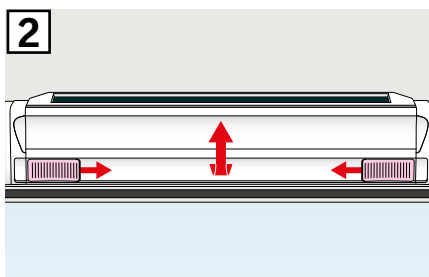
Забележка: нулираните продукти не могат да бъдат управлявани, докато не бъдат регистрирани отново в стенния ключ за управление.

Важно: Това се отнася само за стенен ключ за управление KLI 313.

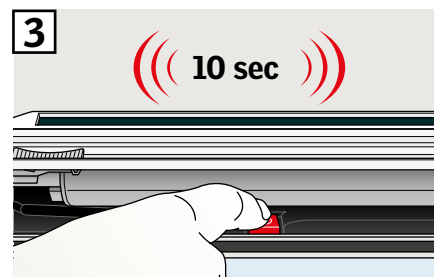
1 Отстранете купола/горния модул.



2 Отворете отделението на външния сенник със соларно задвижване.

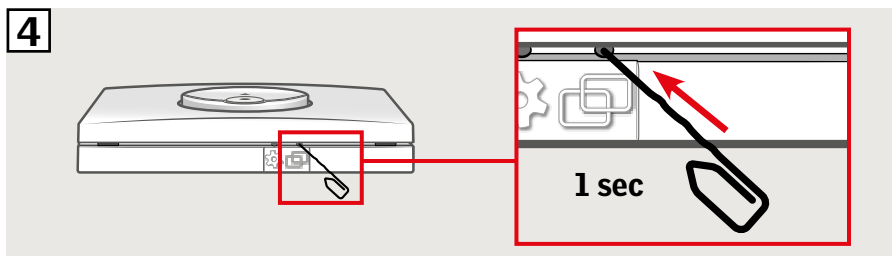


3 Натиснете и задръжте бутона. Външният сенник се придвижва напред-назад три пъти.

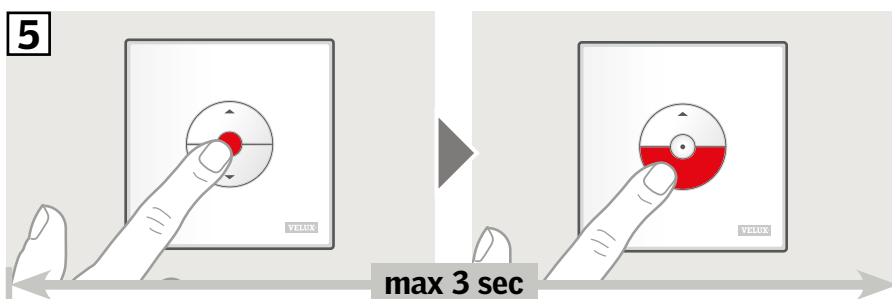


Забележка: регистрацията (4) и (5) трябва сега да бъде извършена в рамките на следващите 10 минути.

4 Натиснете бутона СДВОИ на стенния ключ за управление за 1 секунда.



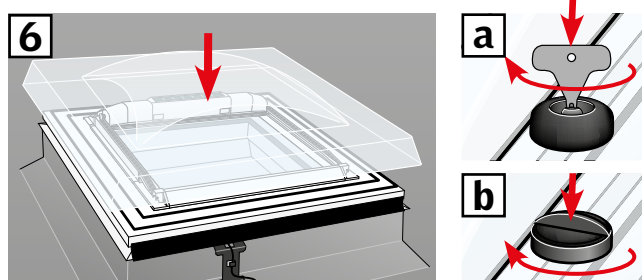
5 Натиснете клавиша СТОП и след това клавиша НАДОЛУ в рамките на 3 секунди.



6 Поставете отново купола/горния модул.

Външният сенник вече може да се управлява с със стенния ключ за управление.

Забележка: електромоторът трябва да се регулира според размера на прозореца, преди да започне пълното управление на външния сенник. Регулирането ще се извърши автоматично при първото задействане на външния сенник. Преди външният сенник да стигне до предпочитаното положение, той се отваря и затваря. Не прекъсвайте настройката.



Настройка на стенния ключ за управление KLI 311/312/313 за управление на електрически продукти, свързани със захранващ блок VELUX INTEGRA® KUX 110

VELUX®

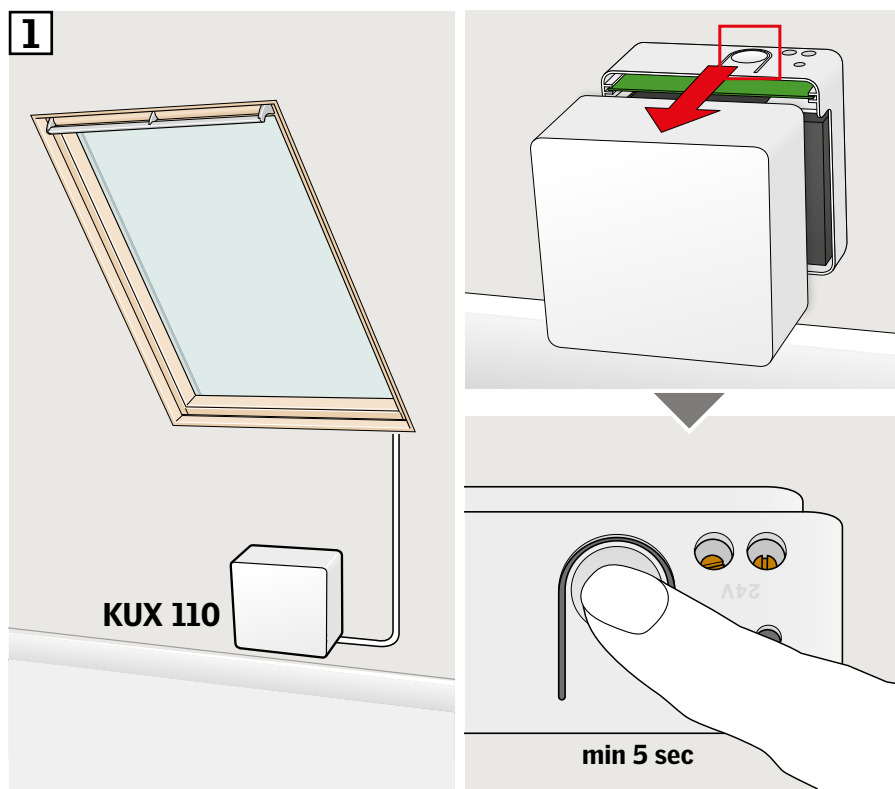
Ако трябва да се смени нефункциониращ стенен ключ за управление или ако стенният ключ за управление не може да намери определени продукти, продуктите могат да бъдат подготвени за регистрация чрез ръчно нулиране.

Забележка: нулираните продукти не могат да бъдат управлявани, докато не бъдат регистрирани отново в стенния ключ за управление.

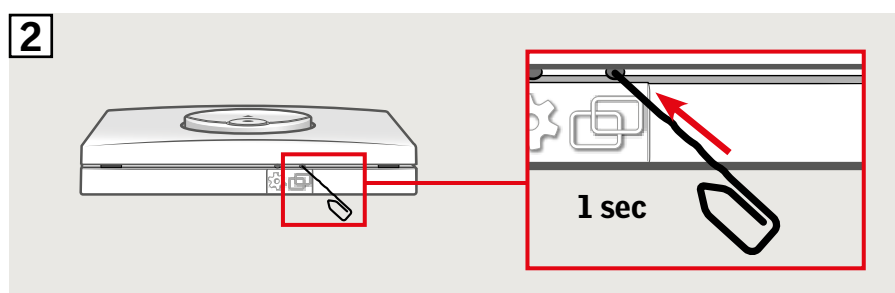
Важно: типът стенен ключ за управление трябва да отговаря на съответните продукти.

1 Свързаните продукти могат да се нулират чрез отстраняване на капака на захранващия блок и натискане на бутона RESET за поне 5 секунди. Свързаните продукти ще се придвижат за кратко напред-назад в произволен ред, за да покажат, че са готови за сдвояване.

Забележка: регистрацията (**2**) и (**3**) трябва сега да бъде извършена в рамките на следващите 10 минути.

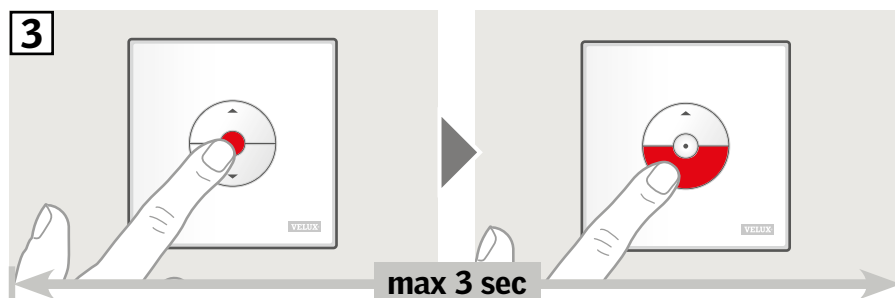


2 Натиснете бутона СДВОИ на стенния ключ за управление за 1 секунда.



3 Натиснете клавиша СТОП и след това клавиша НАДОЛУ в рамките на 3 секунди.

Продуктите вече могат да се управляват със стенния ключ за управление.



Настройка на стенния ключ за управление KLI 311/312/313 за управление на електрически продукти, свързани с електрически контролен блок VELUX INTEGRA® KLC 500

VELUX®

Ако трябва да се смени нефункциониращ стенен ключ за управление или ако стенният ключ за управление не може да намери определени продукти, продуктите могат да бъдат подготвени за регистрация чрез ръчно нулиране.

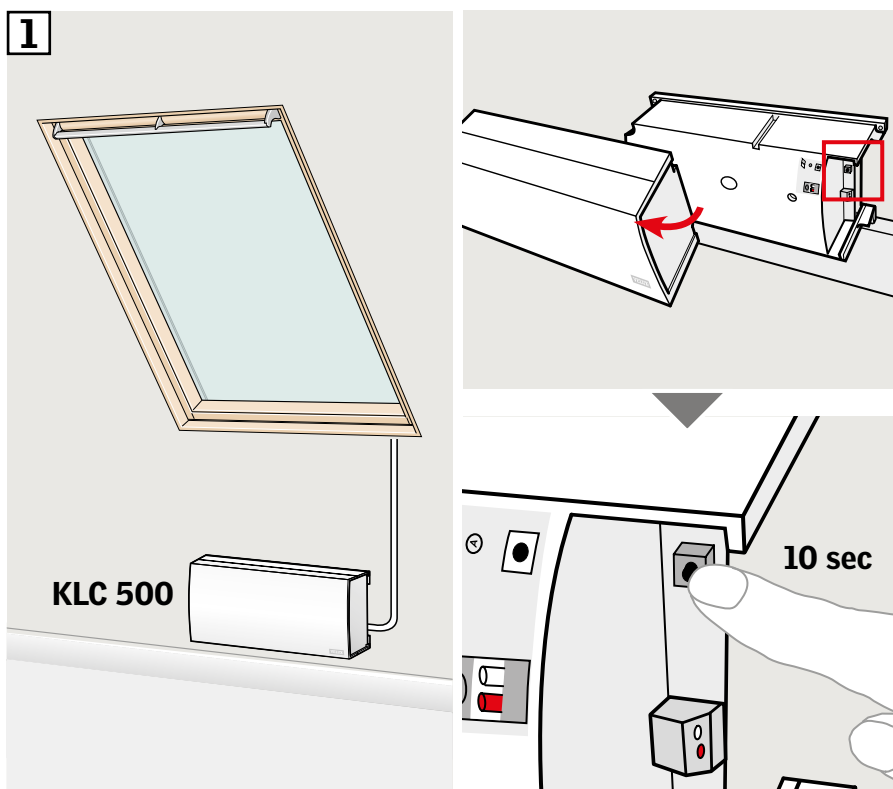
Забележка: нулираните продукти не могат да бъдат управлявани, докато не бъдат регистрирани отново в стенния ключ за управление.

Важно: типът стенен ключ за управление трябва да отговаря на съответните продукти.

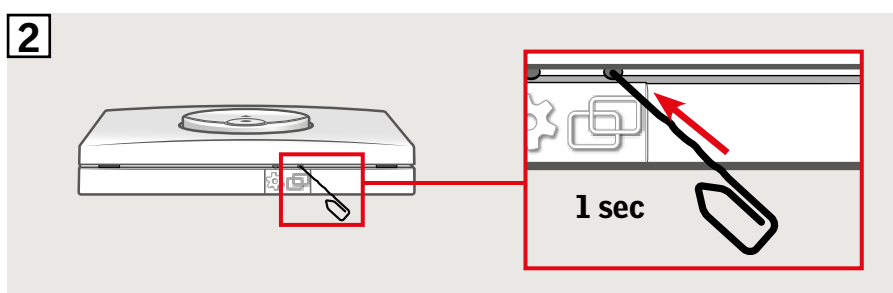
- 1 Свързаните продукти могат да се нулират чрез отстраняване на капака на електрическия контролен блок и натискане на бутона RESET за поне 10 секунди.

Свързаните продукти ще се придвижат за кратко напред-назад в произволен ред, за да покажат, че са готови за сдвояване.

Забележка: регистрацията (2 и 3) трябва сега да бъде извършена в рамките на следващите 10 минути.

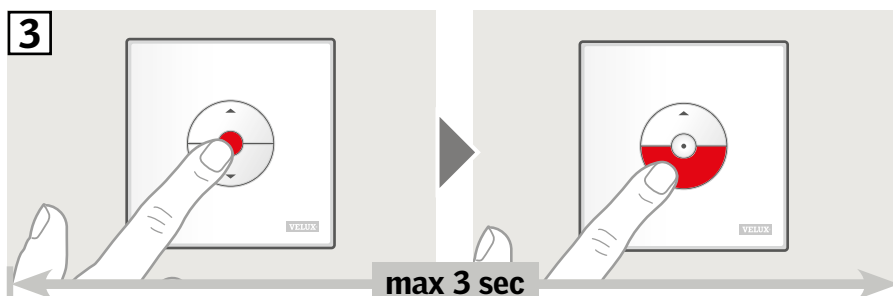


- 2 Натиснете бутона СДВОИ на стенния ключ за управление за 1 секунда.



- 3 Натиснете клавиша СТОП и след това клавиша НАДОЛУ в рамките на 3 секунди.

Продуктите вече могат да се управляват със стенния ключ за управление.



Настройка на стенния ключ за управление KLI 311/312/313 за управление на продукти, които вече са регистрирани в дистанционно управление със сензорен екран VELUX INTEGRA® KLR 200

VELUX®

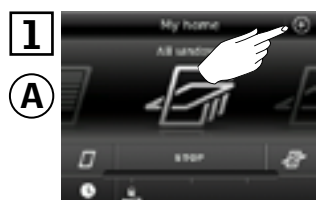
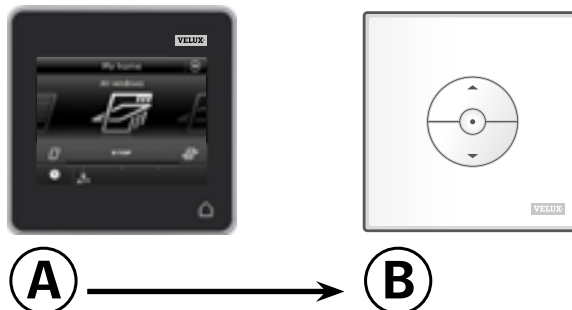
Инструкциите по-долу показват как да копирате съдържанието от дистанционното управление със сензорен екран KLR 200 в стенен ключ за управление KLI 311/312/313.

Вижте също инструкциите за контролния панел.

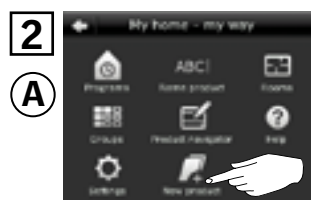
Важно: типът стенен ключ за управление трябва да отговаря на съответните продукти.

Дистанционното управление със сензорен екран KLR 200, което ще изпрати копие, се нарича устройство за управление (A). Стенният ключ за управление KLI 311/312/313, който ще получи копие, се нарича устройство за управление (B).

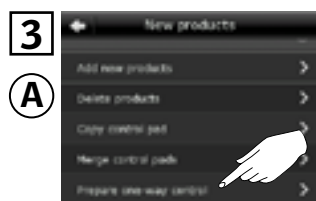
Първо изпълнете стъпки 1 – 5 с (A).



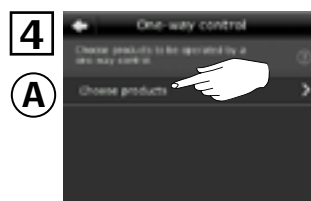
1 (A) Докоснете ⊕.



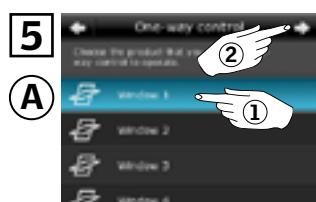
2 (A) Докоснете "Нов продукт".



3 (A) Докоснете "Подготвяне на едноп. устр. за упр."



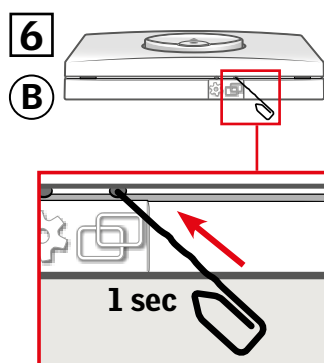
4 (A) Докоснете "Изберете продукти".



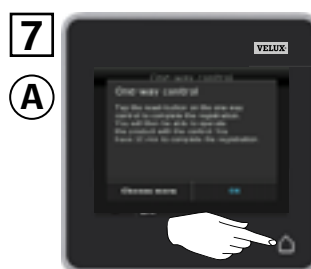
5 (A) Превъртете надолу дисплея и изберете продукта, който искате да добавите ①.

Забележка: отделните продукти трябва да се посочат чрез докосване на иконата. Докоснете ⇨ ②.

Сега имате 10 минути да изпълните стъпка 6 с (B).



6 (B) Натиснете бутона СДВОИ на (B) за 1 секунда, за да регистрирате продукта. Вече можете да управлявате избрания продукт с (B).



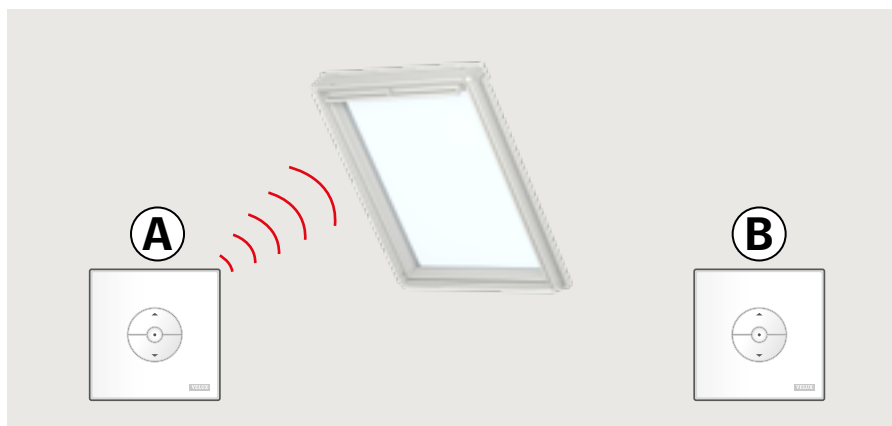
7 (A) Докоснете ⊕ за приключване. **Забележка:** за да добавите още продукти, докоснете "Изберете още" и повторете стъпки 5 – 7.

Настройка на нов степен ключ за управление KLI 311/312/313 в допълнение към съществуващ степен ключ за управление KLI 311/312/313

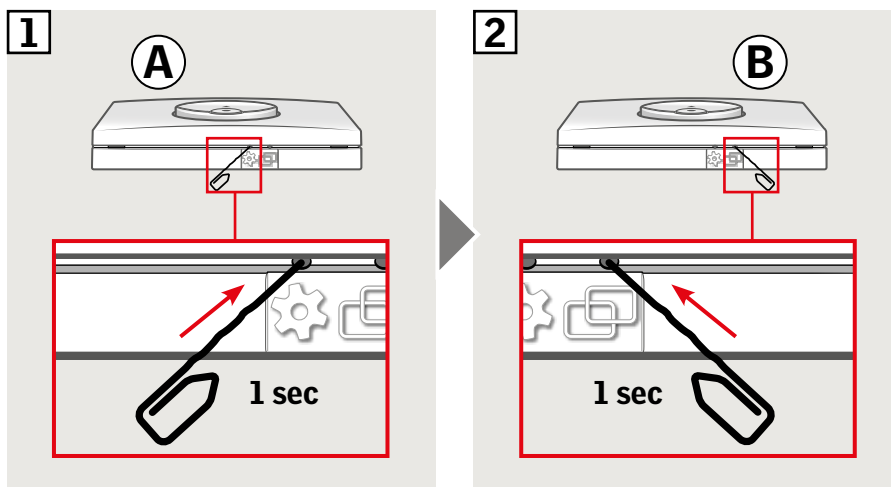
VELUX®

Важно: новият степен ключ за управление трябва да е от същия тип като съществуващия.

- Ⓐ Съществуващ степен ключ за управление
- Ⓑ Нов степен ключ за управление



- 1 Подгответе продукта за регистрация чрез натискане на бутона ЗЪБНО КОЛЕЛО на съществуващия степен ключ за управление Ⓐ за 1 секунда. Продуктът ще започне да се придвижва за кратко напред-назад.
- 2 Натиснете бутона СДВОИ на новия степен ключ за управление Ⓑ за 1 секунда.

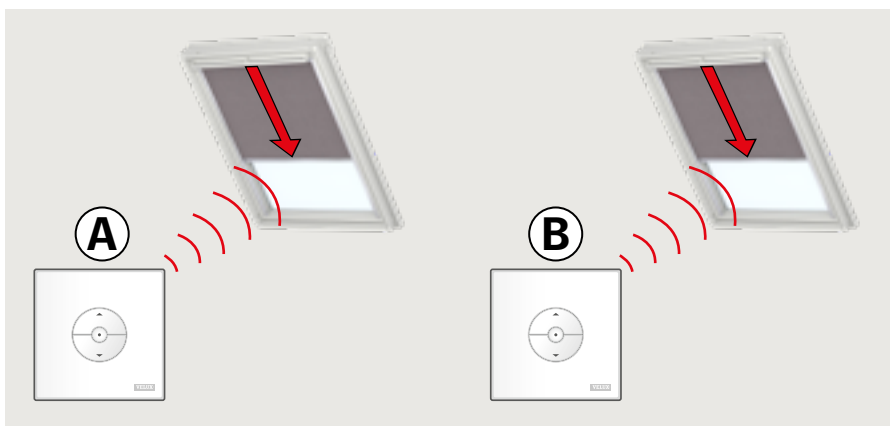


Продуктът вече може да се управлява и с двата степенни ключа за управление.

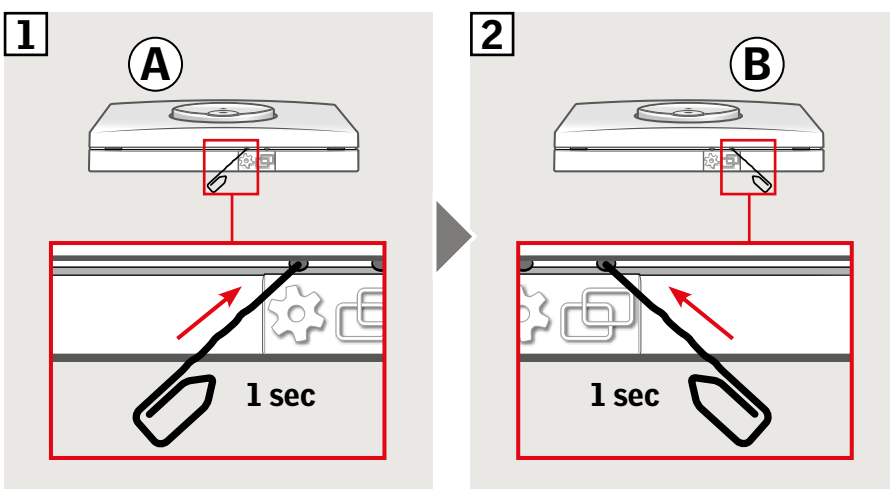


Важно: всички стенни ключове за управление трябва да са от един и същи тип.

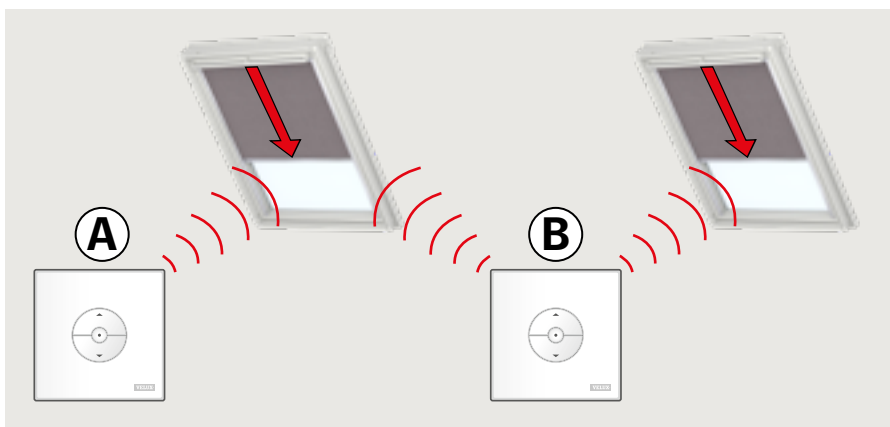
Стенните ключове за управление **(A)** и **(B)** управляват отделни продукти.
Примерът показва как стенният ключ за управление **(B)** се настройва за управление и на двата продукта.



- 1 Натиснете бутона ЗЪБНО КОЛЕЛО на стенния ключ за управление **(A)** за 1 секунда.
- 2 Натиснете бутона СДВОИ на стенния ключ за управление **(B)** за 1 секунда.



Стенният ключ за управление **(B)** вече може да управлява и двата продукта.
Стенният ключ за управление **(A)** все още може да управлява своя продукт.



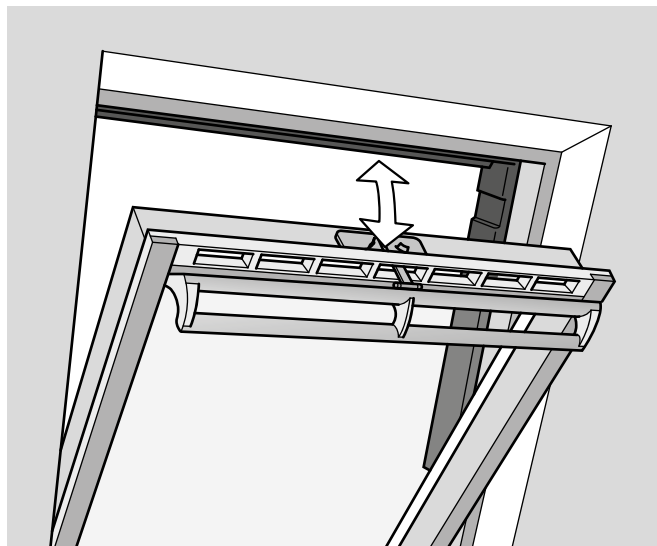
Ръчна управление на прозорци с централна ос

Можете да отваряте и затваряте ръчно прозорците си с централна ос.

Ако прозорецът вече е отворен, първо трябва да го затворите напълно чрез стенния ключ за управление.

- Отворете прозореца, като дърпате надолу дръжката на прозореца.
- Затворете отново прозореца, като натиснете отново дръжката назад.

Забележка: Ако сте отворили прозореца ръчно, трябва също да го затворите ръчно, за да можете да го управлявате отново със стенния ключ за управление. Това важи и за активирането на управлението на програми, както и за да се гарантира, че прозорецът ще се затвори автоматично в случай на дъжд.



Ръчно управление на покривен прозорец с горна ос

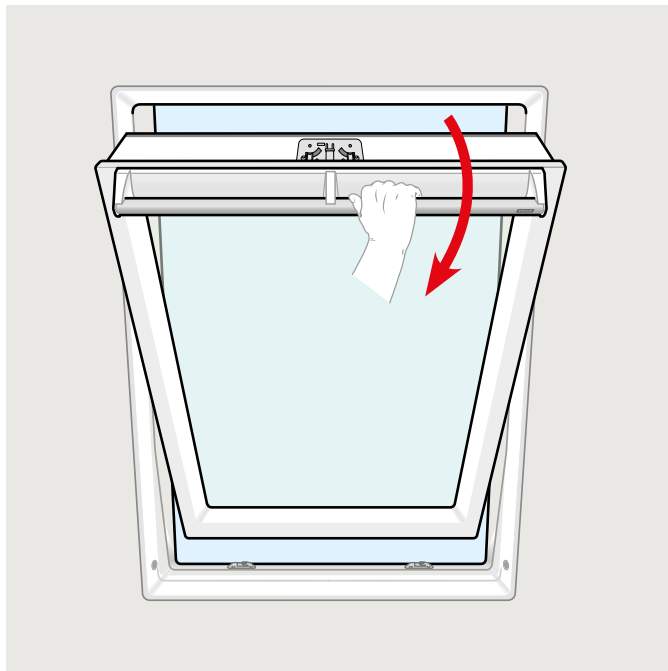
Можете да отваряте и затваряте ръчно своя прозорец като прозорец с централна ос.

Ако прозорецът вече е отворен, първо трябва да го затворите напълно чрез стенния ключ за управление.

- Отворете прозореца, като дърпате надолу дръжката на прозореца.
- Затворете отново прозореца, като натиснете дръжката назад.

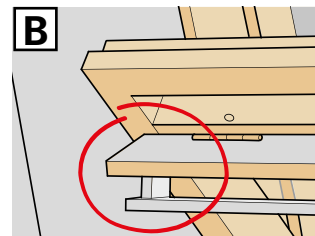
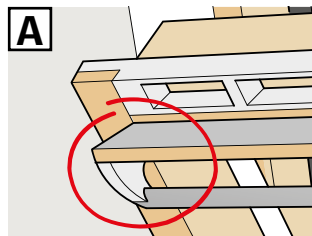
Забележка: Ръчното управление обаче зависи от прозореца, който е свързан към основното захранване. Това трябва да бъде потвърдено с включения стенен ключ за управление, преди да продължите. Ако прозорецът не реагира на сигнал от стенния ключ за управление, това може да означава, че захранването на прозореца е прекъснато. Прозорецът не трябва да се задейства ръчно, докато захранването не се възстанови, тъй като това може да повреди конструкцията на прозореца/уплътненията на прозореца.

Забележка: Ако сте отворили прозореца ръчно, трябва също да го затворите ръчно, за да можете да го управлявате отново със стенния ключ за управление. Това важи и за активирането на управлението на програми, както и за да се гарантира, че прозорецът ще се затвори автоматично в случай на дъжд.



Ръчно затваряне без използване на стенния ключ за управление

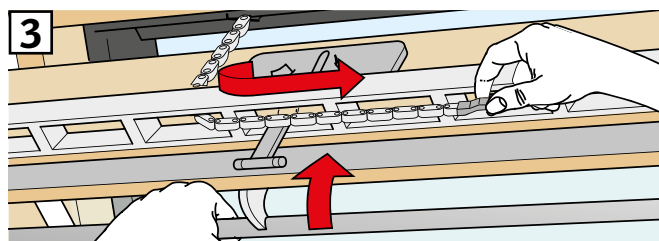
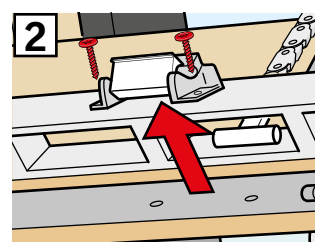
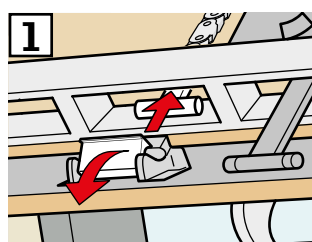
В случай на прекъсване на захранването или изтощена батерия можете да затворите вашия прозорец с централна ос ръчно, като откачите веригата на вентилационния отвор на прозореца. Има два различни начина за ръчно затваряне в зависимост от типа прозорец. Вентилационният отвор може да изглежда като **A** или **B**. Вижте как да откачите веригата на вентилационния отвор според типа прозорец по-долу.



A

Вентилационният отвор на прозореца изглежда като **A**:

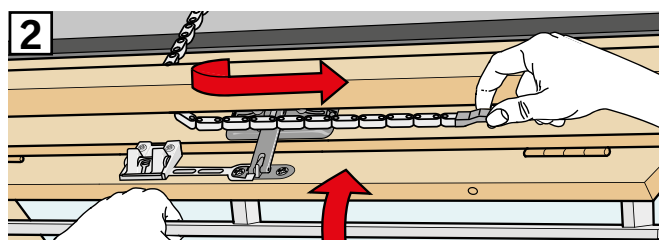
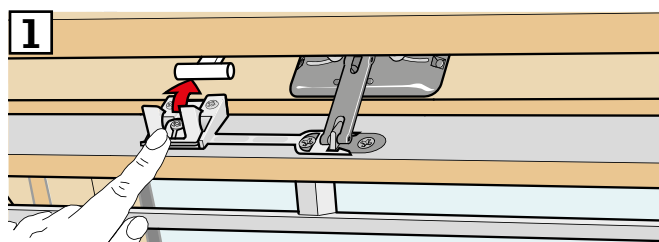
- 1 Откачете веригата, като натиснете освобождаващия клипс на скобата на отвора.
- 2 Отстранете скобата на отвора.
- 3 Прегънете веригата, както е показано, и затворете вентилационния отвор на прозореца до положение за проветряване.



B

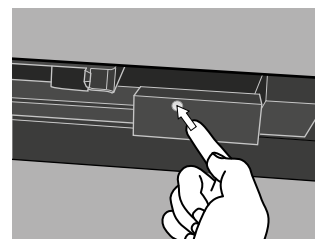
Вентилационният отвор на прозореца изглежда като **B**:

- 1 Откачете веригата, като натиснете освобождаващия клипс на скобата на отвора.
- 2 Прегънете веригата, както е показано, и затворете прозореца ръчно.



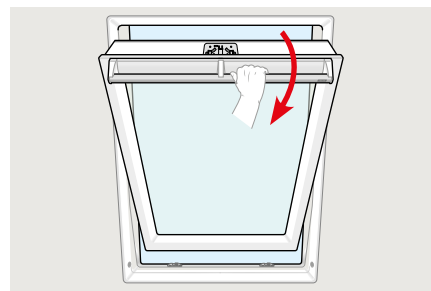
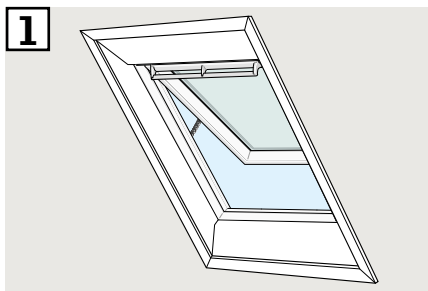
При възстановяване на захранването или презаредена батерия трябва да възстановите веригата.

- Отворете прозореца ръчно и разгънете веригата.
- Поставете отново скобата на отвора, ако вентилационният отвор изглежда като **A**.
- Придвигнете отново веригата, като натиснете тест бутона на електромотора за кратко.
- Затворете прозореца ръчно.

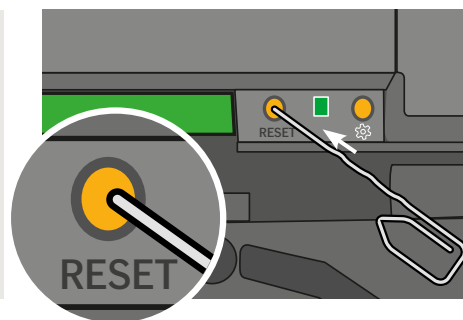
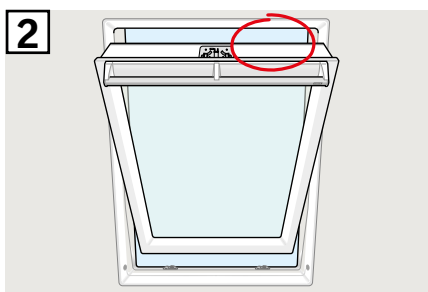


Прозорецът е отворен със стенния ключ за управление, но трябва да бъде затворен, без да използвате стенния ключ за управление.

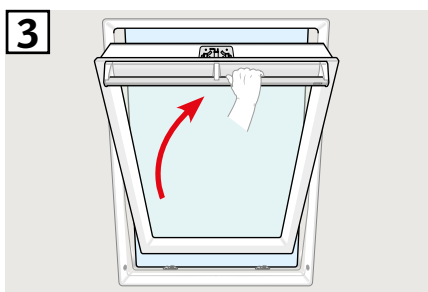
- 1** Уверете се, че захранването е включено. Отворете ръчно прозореца с дръжката.



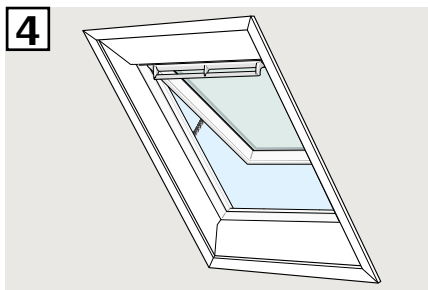
- 2** Натиснете кратко бутона RESET на контролната кутия (1 секунда).



- 3** Затворете прозореца с дръжката за 30 секунди. Ако 30-те секунди са превишени, върнете се на стъпка 2.



- 4** Когато прозорецът се затвори с дръжката, автоматично ще се затвори напълно.



Прозорци за плосък покрив

- 1 Отстранете внимателно капачето на касата.
- 2 Натиснете за кратко тест бутона на електромотора на прозореца зад капачето и поставете отново капачето.

