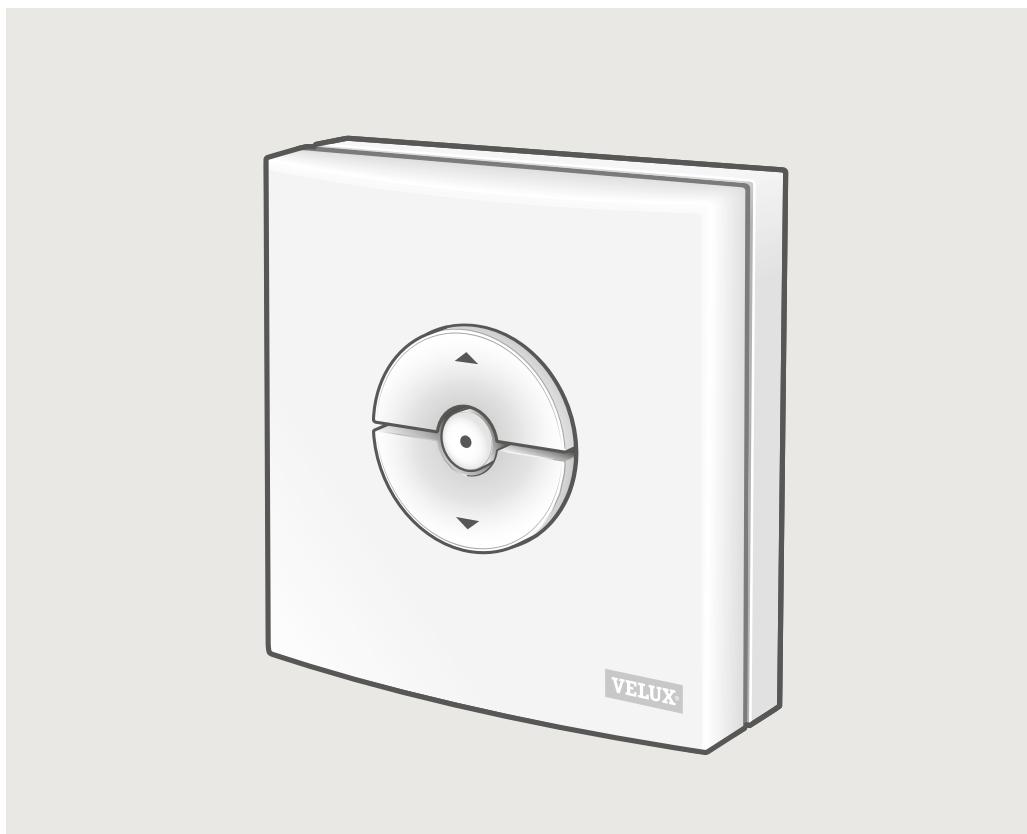


Congratulazioni per il tuo nuovo prodotto VELUX INTEGRA®.

Grazie per aver acquistato questo prodotto VELUX INTEGRA®.

Il comando a distanza, prodotto e collaudato secondo i metodi più recenti e i requisiti più severi, ti consentirà di ottenere il massimo dai tuoi prodotti VELUX INTEGRA®.



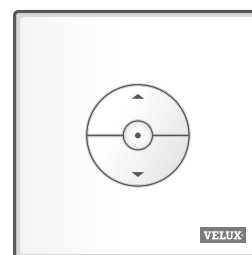
Contenuto

Tipologie di comandi a distanza	3
Funzionalità del comando a distanza	4
Sensore pioggia	5
Impostazione del comando a distanza KLI 311 per azionare la finestra per tetti	6
VELUX INTEGRA® GGL/GGU o la finestra per tetti GGL/GGU con motori a catena	6
Impostazione del comando a distanza KLI 311 per azionare la finestra per tetti VELUX INTEGRA® GPU	7
Impostazione del comando a distanza KLI 311 per azionare la finestra per tetti piani VELUX INTEGRA® CVP	8
Impostazione del comando a distanza KLI 312 per azionare le tende solari VELUX INTEGRA® DSL/RSL/FSL/FSC	9
Impostazione del comando a distanza KLI 313 per azionare la tenda parasole esterna solare VELUX INTEGRA® MSL	10
Impostazione del comando a distanza KLI 313 per azionare la tapparella solare VELUX INTEGRA® SSL o SST	11
Impostazione del comando a distanza KLI 313 per azionare una tenda parasole esterna solare VELUX INTEGRA® MSG	12
Impostazione del comando a distanza KLI 311/312/313 per azionare prodotti elettrici collegati a un'unità di alimentazione VELUX INTEGRA® KUX 110	13
Impostazione del comando a distanza KLI 311/312/313 per azionare i prodotti elettrici collegati all'unità di controllo VELUX INTEGRA® KLC 500	14
Impostazione del comando a distanza KLI 311/312/313 per azionare prodotti elettrici già registrati nel control pad VELUX INTEGRA® KLR 200	15
Impostazione di un comando a distanza KLI 311/312/313 aggiuntivo ad un comando a distanza KLI 311/312/313	16
Impostazione del comando a distanza per controllare gruppi di prodotti	17
Operazione manuale per finestre per tetti VELUX INTEGRA® GGL/GGU	18
Operazione manuale per finestra per tetti VELUX INTEGRA® GPU	19
Chiusura delle finestre per tetti VELUX INTEGRA® GGL/GGU in caso di interruzione di corrente o batteria scarica	20
Chiusura della finestra per tetti VELUX INTEGRA® GPU senza comando a distanza	21
Chiusura delle finestre per tetti piani VELUX INTEGRA® CVP senza utilizzando il comando a distanza	22

KLI 310

Il comando a distanza KLI 310 è universale e compatibile con tutti i prodotti io-homecontrol® compatibili VELUX INTEGRA® prodotti azionabili elettricamente o con l'energia del sole come finestre per tetti, motori della finestra, tende interne ed esterne e tapparelle. Inoltre il KLI 310 può azionare anche altri accessori VELUX INTEGRA® come l'adattatore KRD 100 e kit luce KRA 100. Il comando a distanza KLI 310 è dotata di un design neutro che ben si adatta a tutti gli ambienti.

Puoi utilizzare il comando a distanza KLI 310 per tutti i prodotti menzionati sopra. Più prodotti della stessa tipologia possono essere azionati simultaneamente con il KLI 310. Per accoppiare il KLI 310, segui le istruzioni dei prodotti che desideri accoppiare.



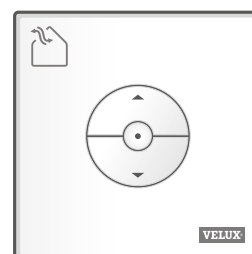
KLI 311



Il comando a distanza KLI 311 è fornito con le finestre per tetti VELUX INTEGRA® e motori a catena.

Questa icona indica che solamente le finestre per tetti VELUX INTEGRA® e i motori della finestra VELUX INTEGRA® possono essere azionati con il comando a distanza.

Nota: le schermature interne ed esterne non possono essere azionate/accoppiate con questa tipologia di comando a distanza.



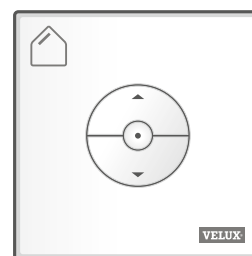
KLI 312



Il comando a distanza KLI 312 è fornito con le schermature interne VELUX INTEGRA®.

Questa icona indica che solo le schermature interne VELUX INTEGRA® possono essere azionate con questo comando a distanza.

Nota: i motori della finestra e le schermature esterne non possono essere azionate/accoppiate con questa tipologia di comando a distanza.



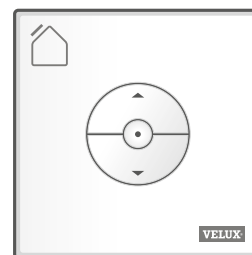
KLI 313



Il comando a distanza KLI 313 è fornito con le schermature esterne VELUX INTEGRA®.

L'icona indica che solo le schermature esterne VELUX INTEGRA® possono essere azionate con questo comando a distanza.

Questa icona indica che solo le schermature interne VELUX INTEGRA® possono essere azionate con questo comando a distanza.



Tasti per il funzionamento del prodotto **a**

☰ APRIRE/SU o ☷ CHIUDERE/GIÙ

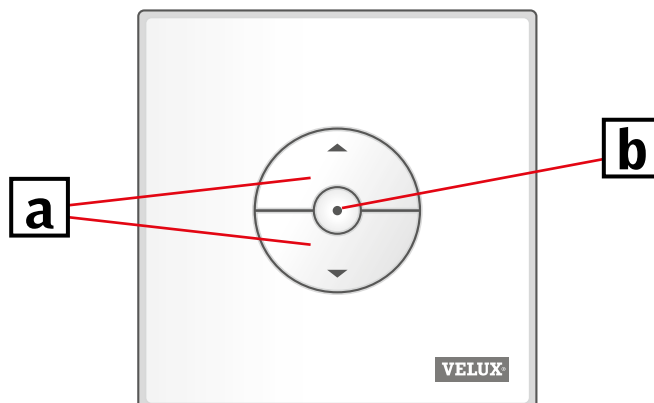
Pressione rapida: il prodotto scorrerà fino alla posizione di massima apertura o chiusura.

Pressione prolungata: il prodotto si fermerà nel punto in cui si rilascia la pressione sul tasto.

Nota: se più prodotti elettrici sono connessi ad un'unità di controllo KLC 500, solo uno dei prodotti (casualmente) può essere azionato in questo modo.

Tasto di STOP **b**

● Il prodotto si ferma.



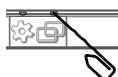
Il comando a distanza KLI ha due pulsanti per l'impostazione:



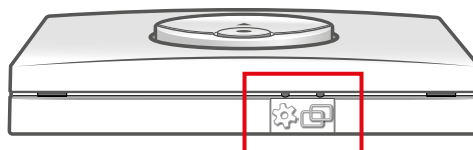
Il pulsante IMPOSTAZIONI: "Aperto per la registrazione".

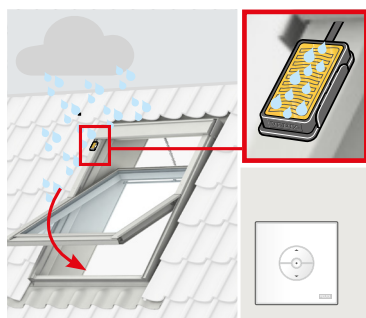


Il pulsante ACCOPPIA: "Registrazione".

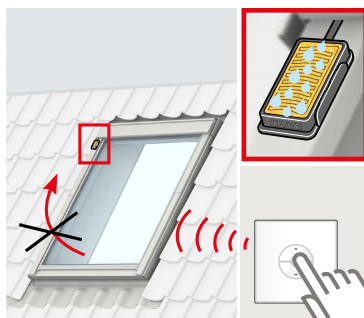


Utilizzare un oggetto appuntito per premere i pulsanti.

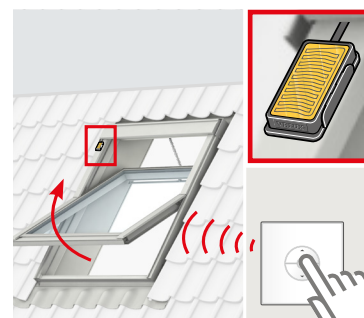




Quando il sensore pioggia è attivato, la finestra per tetti si chiuderà automaticamente entro, circa, 30 secondi.



Il sensore pioggia impedirà alla finestra per tetti di aprirsi mentre piove.



La finestra potrà essere nuovamente riaperta attraverso il comando a distanza quando il sensore pioggia si sarà asciugato.

Disattivazione delle funzionalità del sensore pioggia

La funzione del sensore pioggia può essere disattivata solo con il comando a distanza KLI 311.

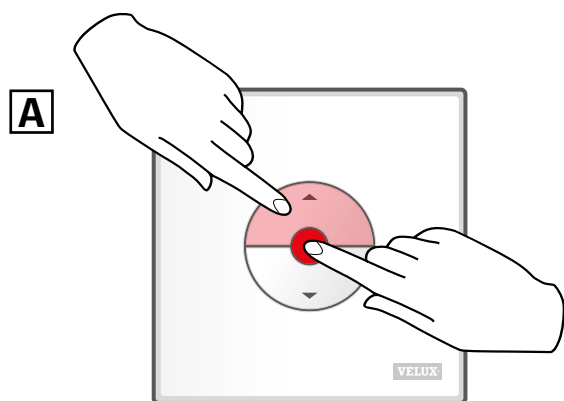
Nota: A seconda del modello di finestra la funzione del sensore pioggia può essere disattivata con una pressione rapida o prolungata, vedi qui di seguito.

- Finestre per tetti e motori a catena VELUX INTEGRA® **con** una "K" nella misura della finestra sulla targhetta identificativa, ad esempio MK08, vedi **A**
- Finestre per tetti e motori a catena VELUX INTEGRA® **senza** una "K" nella misura della finestra sulla targhetta identificativa, ad esempio M08, così come finestre per tetti piani VELUX INTEGRA®, vedi **B**

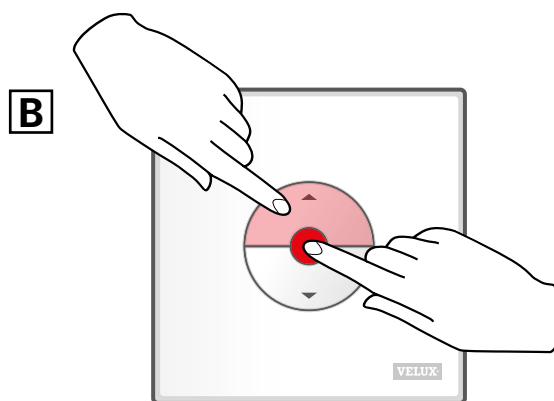
Per prevenire danni causati dalla pioggia all'interno degli edifici, la finestra non può, normalmente, essere aperta fino a che il sensore pioggia non si asciuga nuovamente. Tuttavia, potrebbe, in alcuni casi, occorrere del tempo affinché il sensore pioggia si asciughi dopo che ha smesso di piovere. In questi casi, il sensore pioggia può essere forzato a rischio dell'utente.

La forzatura del sensore pioggia permetterà alla finestra di aprirsi al 50% per un periodo di 15 minuti.

Attenzione! Dato che la funzione del sensore pioggia è sospesa per 15 minuti, c'è il rischio che entri dell'acqua nell'edificio. Di conseguenza, raccomandiamo di non forzare il sensore pioggia se la finestra rimane incustodita.



Premere APERTURA/SU e i tasti STOP contemporaneamente per meno di 1 secondo.



Premere APERTURA/SU e i tasti STOP contemporaneamente per più di 1 secondo.

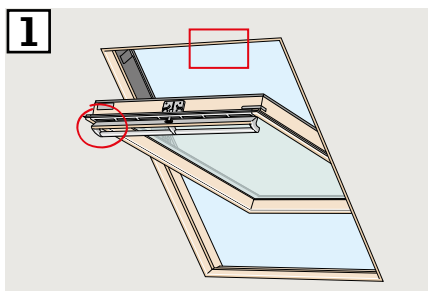
La finestra può essere chiusa nuovamente in ogni momento premendo il tasto GIÙ.

Se un comando a distanza non funziona e deve essere sostituito o non trova certi prodotti, i prodotti possono essere preparati per la registrazione resettandoli manualmente.

Nota: i prodotti resettati non possono essere azionati fino a che non sono stati nuovamente registrati nel comando a distanza.

Importante: quanto riportato si applica solo al KLI 311.

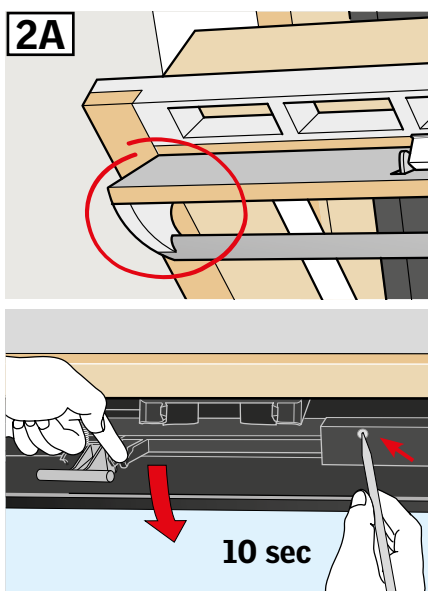
- 1 Assicurati che l'alimentazione sia attiva. Apri la finestra manualmente (se la finestra è già aperta, prima richiudila premendo il tasto test sul motore a catena).



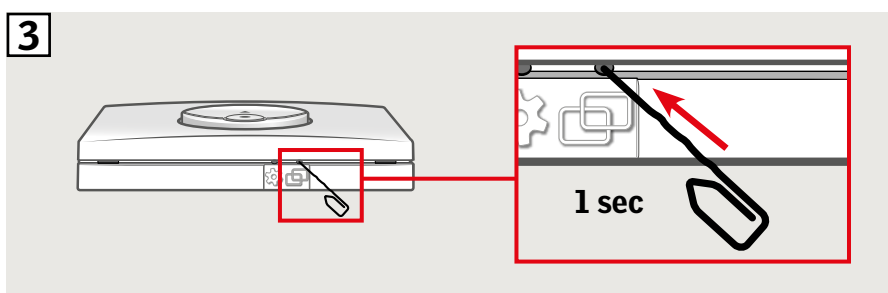
- 2 Il reset della finestra avviene in modo diverso a seconda della tipologia della stessa. L'aletta di ventilazione corrisponde alle illustrazioni 2A o 2B.

Premi il tasto test sul motore a catena dietro al tappo di protezione per almeno 10 secondi. Il motore a catena si muoverà brevemente avanti e indietro.

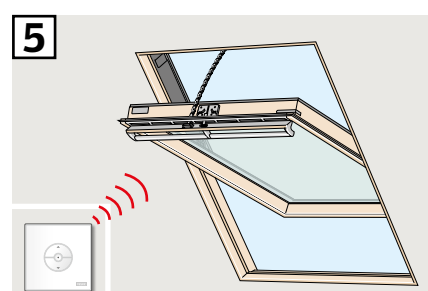
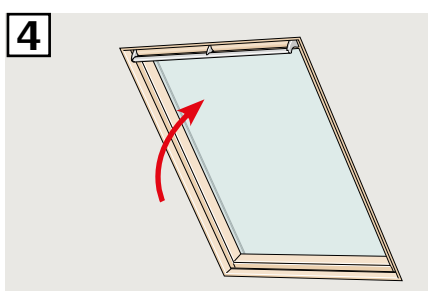
Nota: La registrazione (3 e 4) deve essere completata entro i successivi 10 minuti.



- 3 Premere il pulsante ACCOPPIA sul comando a distanza per 1 secondo.



- 4 Chiudere la finestra manualmente.
5 La finestra può ora essere azionata con il comando a distanza.

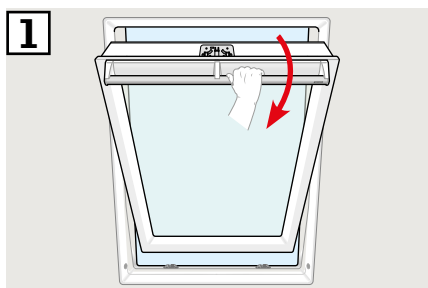


Se un comando a distanza non funziona e deve essere sostituito o non trova certi prodotti, i prodotti possono essere preparati per la registrazione resettandoli manualmente.

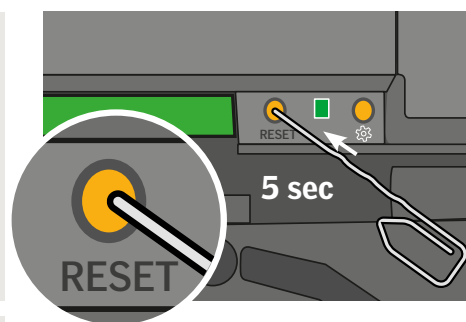
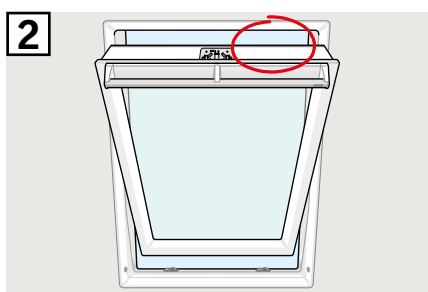
Nota: i prodotti resettati non possono essere azionati fino a che non sono stati nuovamente registrati nel comando a distanza.

Importante: quanto riportato si applica solo al KLI 311.

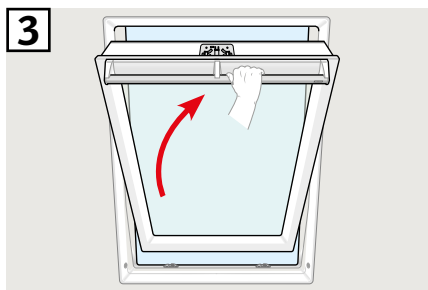
- 1 **Nota:** assicurati che l'alimentazione sia attiva e che la finestra sia completamente chiusa, sia manualmente che elettricamente. Se la finestra non è chiusa elettricamente, chiudila premendo brevemente (1 secondo) il tasto RESET sulla centralina.
Apri la finestra manualmente con la barra di manovra.



- 2 Premi il tasto RESET sulla centralina per almeno 5 secondi. La finestra emetterà un ronzio per 20 secondi per indicare che la finestra è pronta per il passaggio 3.

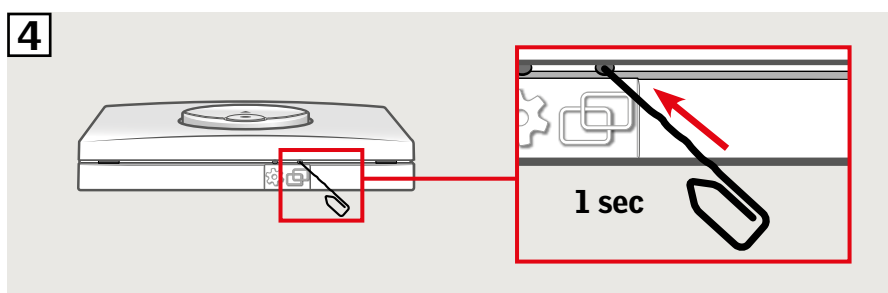


- 3 Chiudi la finestra con la barra di manovra entro i successivi 30 secondi. Se oltrepassi i 30 secondi, ritorna al passaggio 2. Quando la finestra è chiusa, sentirai nuovamente un ronzio per 20 secondi, ad indicare che è stata resettata e che è pronta per la registrazione.

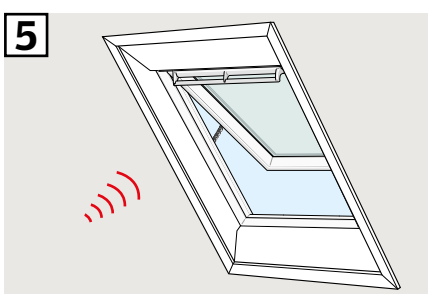


Nota: la registrazione 4, in un nuovo comando a distanza deve ora essere completata entro i successivi 10 minuti.

- 4 Premi il tasto ACCOPPIA sul comando a distanza per 1 secondo.



- 5 La finestra può ora essere azionata con il comando a distanza.



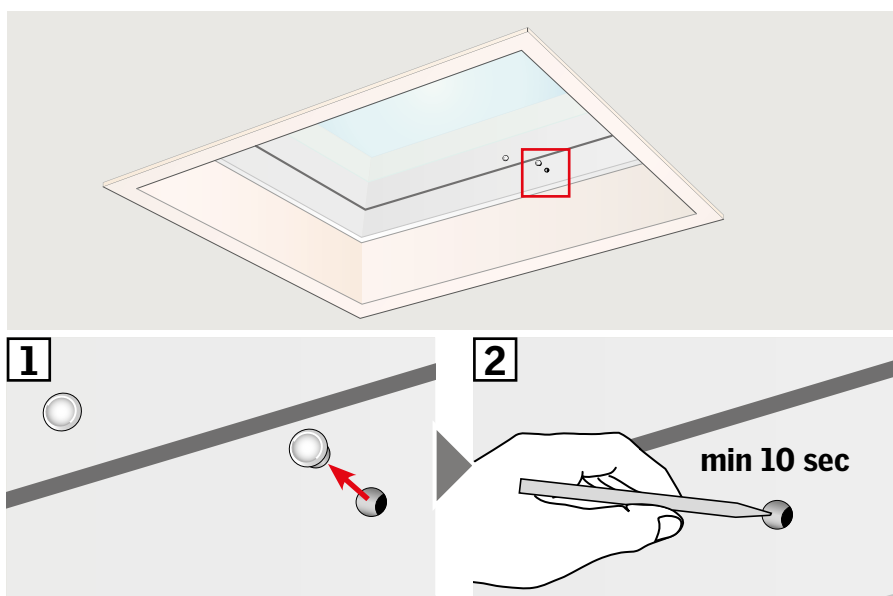
Se un comando a distanza non funziona e deve essere sostituito o non trova alcuni prodotti, i prodotti possono essere preparati per la registrazione resettandoli manualmente.

Nota: i prodotti resettati non possono essere azionati fino a che non sono stati nuovamente registrati nel comando a distanza.

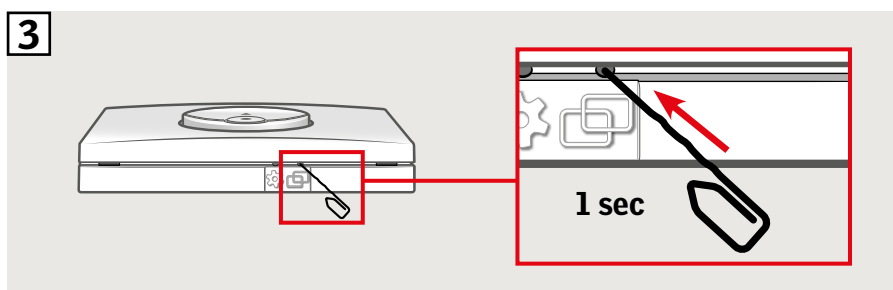
Importante: quanto riportato si applica solo al KLI 311.

- 1 Rimuovere delicatamente il tappo di protezione dal telaio fisso.
- 2 Premere il tasto test sul motore della finestra dietro il tappo di protezione per almeno 10 secondi. Il motore si muoverà brevemente avanti e indietro.

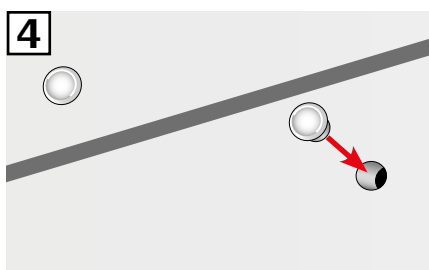
Nota: la registrazione (3 e 4) deve essere completata entro i successivi 10 minuti.



- 3 Premi il pulsante ACCOPPIA sul comando a distanza per 1 secondo.



- 4 Rimetti il tappo di protezione.



La finestra può ora essere azionata con il comando a distanza.

Se un comando a distanza non funziona e deve essere sostituito o non trova alcuni prodotti, i prodotti possono essere preparati per la registrazione resettandoli manualmente.

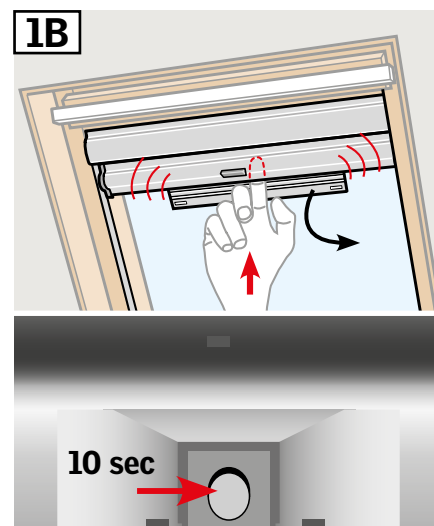
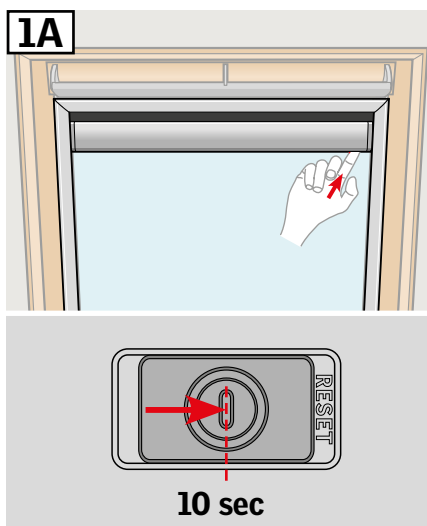
Nota: i prodotti resettati non possono essere azionati fino a che non sono stati nuovamente registrati nel comando a distanza.

Importante: quanto riportato si applica solo al KLI 312.

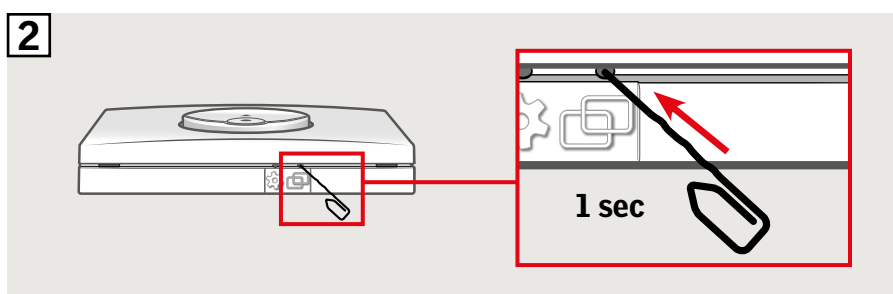
- 1 A seconda della tipologia di tenda, il tasto RESET sarà posizionato come illustrato nelle immagini 1A o 1B.

Premi il tasto RESET sulla tenda per 10 secondi (il motore emette un suono, ma il prodotto non si muoverà).

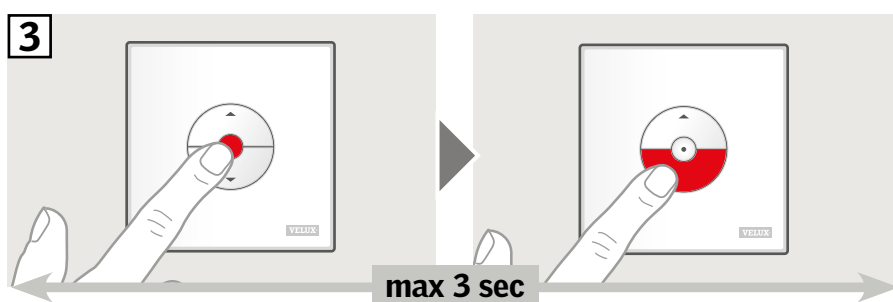
Nota: La registrazione (3 e 4) deve essere completata entro i successivi 10 minuti.



- 2 Premere il pulsante ACCOPPIA sul comando a distanza per 1 secondo.

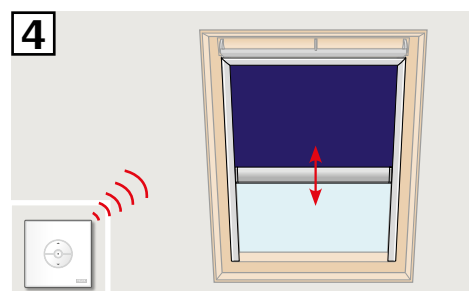


- 3 Premere il tasto STOP e poi il tasto GIÙ entro 3 secondi.



- 4 Ora la tenda può essere azionata con il comando a distanza.

ATTENZIONE: Prima che la tenda solare sia azionata, il motore deve registrare il posizionamento in base alla misura della finestra. Per farlo è sufficiente far scorrere la tenda completamente in alto e in basso senza interruzioni, utilizzando il comando a distanza.

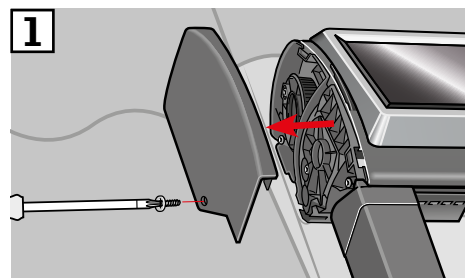
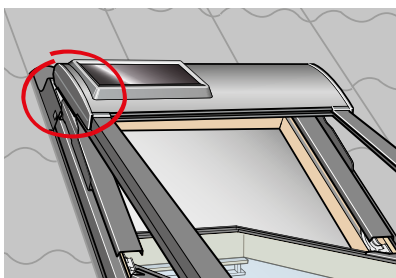


Se un comando a distanza non funziona e deve essere sostituito o non trova certi prodotti, i prodotti possono essere preparati per la registrazione resettandoli manualmente.

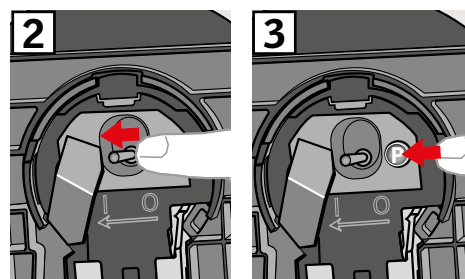
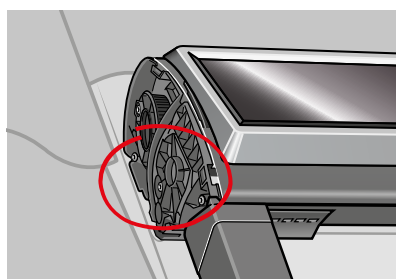
Nota: i prodotti resettati non possono essere azionati fino a che non sono stati nuovamente registrati nel comando a distanza.

Importante: quanto riportato si applica solo al KLI 313.

- 1 Rimuovere i coperchi in plastica.

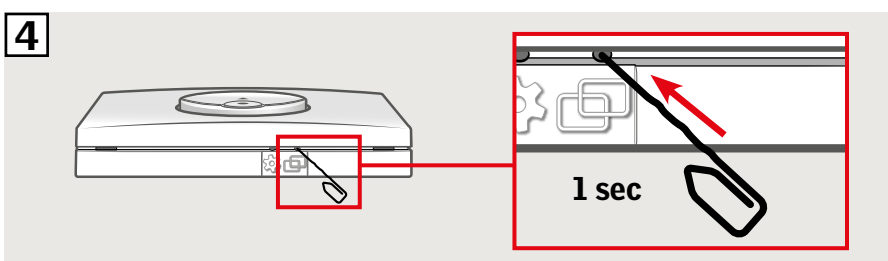


- 2 Posizionare l'interruttore nella posizione I.
3 Premere il tasto P brevemente.

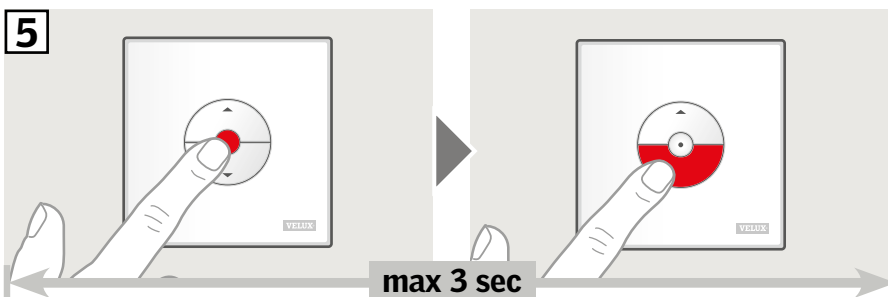


Nota: La registrazione (4 e 5) deve essere completata entro i successivi 10 minuti.

- 4 Premere il pulsante ACCOPPIA sul comando a distanza per 1 secondo.



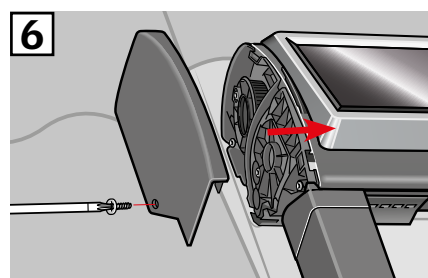
- 5 Premere il tasto STOP e poi il tasto GIÙ entro 3 secondi.



- 6 Riposizionare i coperchi in plastica.

La tenda parasole esterna può ora essere azionata dal comando a distanza.

Attenzione: prima che la tenda parasole esterna sia azionabile, il motore deve registrare il finecorsa in base alla misura delle finestre. La registrazione del finecorsa si effettuerà automaticamente la prima volta che si aziona la tenda parasole esterna. Prima che le tenda scorreranno alla posizione desiderata, la tenda scorrerà completamente in alto e in basso. Non interrompere l'operazione!



Impostazione del comando a distanza KLI 313 per azionare la tapparella solare VELUX INTEGRA® SSL o SST

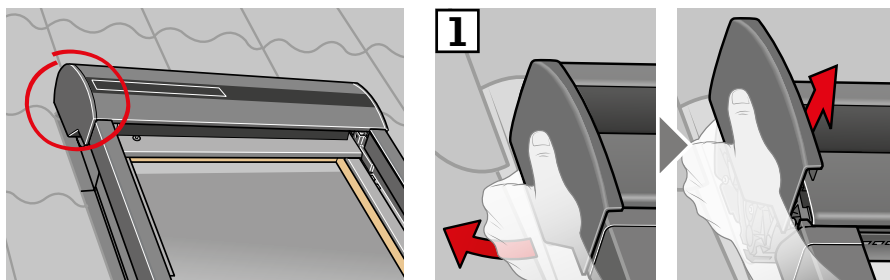
VELUX®

Se un comando a distanza non funziona e deve essere sostituito o non trova certi prodotti, i prodotti possono essere preparati per la registrazione resettandoli manualmente.

Nota: i prodotti resettati non possono essere azionati fino a che non sono stati nuovamente registrati nel comando a distanza.

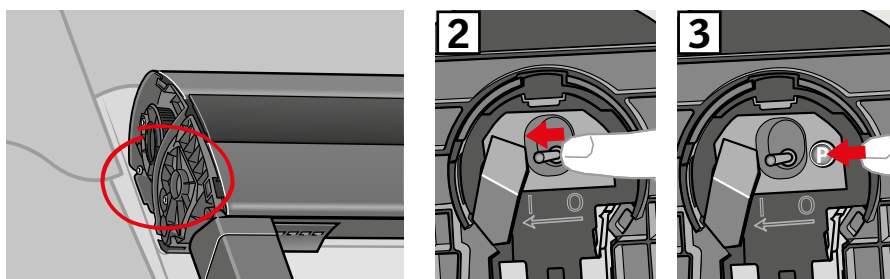
Importante: quanto riportato si applica solo al KLI 313.

- 1 Rimuovere i coperchi in plastica.

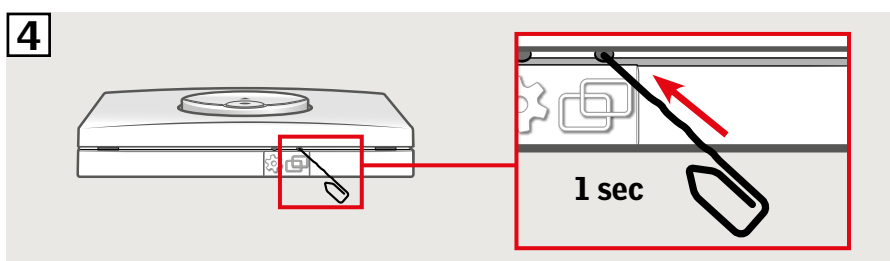


- 2 Posizionare l'interruttore nella posizione I.
3 Premere il tasto P brevemente.

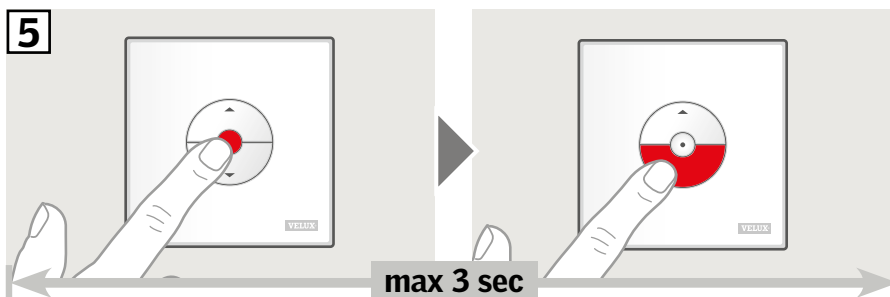
Nota: La registrazione (4 e 5) deve essere completata entro i successivi 10 minuti.



- 4 Premere il pulsante ACCOPPIA sul comando a distanza per 1 secondo.



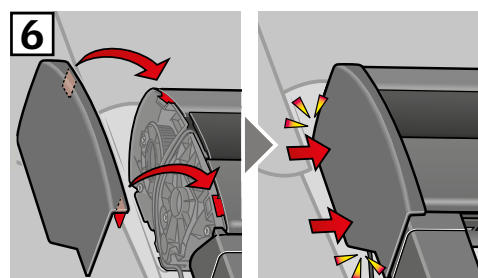
- 5 Premere il tasto STOP e poi il tasto GIÙ entro 3 secondi.



- 6 Riposizionare i coperchi in plastica.

La tapparella può ora essere azionata con il comando a distanza.

Attenzione: prima che la tapparella sia azionabile, il motore deve registrare il finecorsa in base alla misura delle finestre. La registrazione del finecorsa si effettuerà automaticamente la prima volta che si aziona la tapparella. Prima che le tapparelle raggiungano la posizione desiderata, la tapparella scorrerà completamente in alto e in basso. Non interrompere l'operazione!

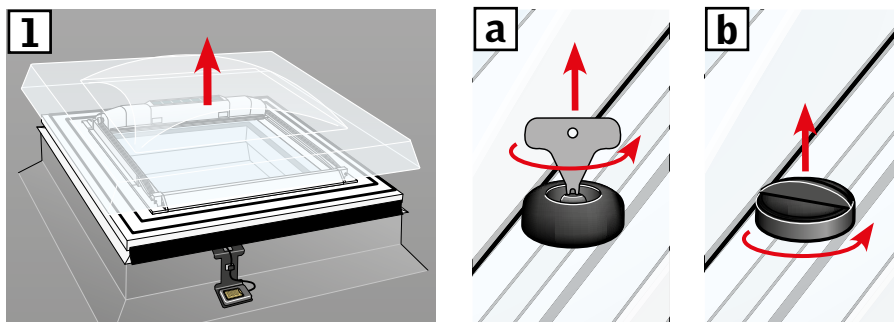


Se un comando a distanza non funziona e deve essere sostituito o non trova certi prodotti, i prodotti possono essere preparati per la registrazione resettandoli manualmente.

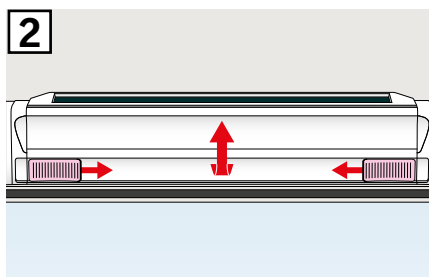
Nota: i prodotti resettati non possono essere azionati fino a che non sono stati nuovamente registrati nel comando a distanza.

Importante: quanto riportato si applica solo al KLI 313.

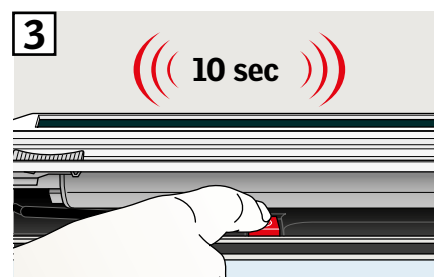
1 Rimuovere la cupola/vetro curvo.



2 Aprire lo sportellino delle batterie sulla tenda parasole esterna solare.

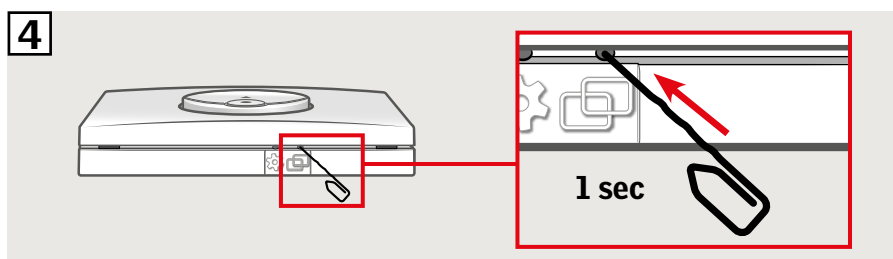


3 Premere e tenere premuto il pulsante. La tenda parasole esterna scorrerà avanti e indietro tre volte.

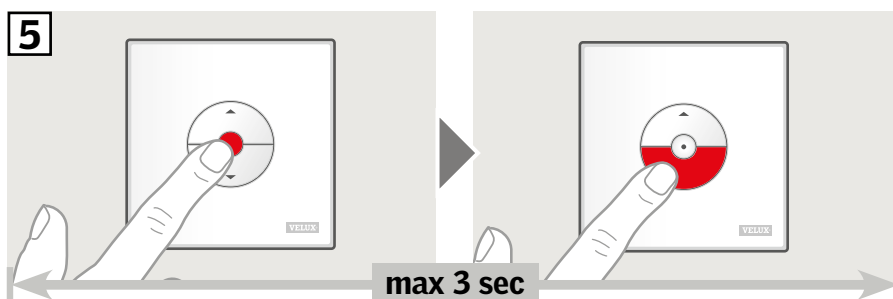


Nota: La registrazione (4 e 5) deve essere completata entro i successivi 10 minuti.

4 Premere il pulsante ACCOPPIA sul comando a distanza per 1 secondo.



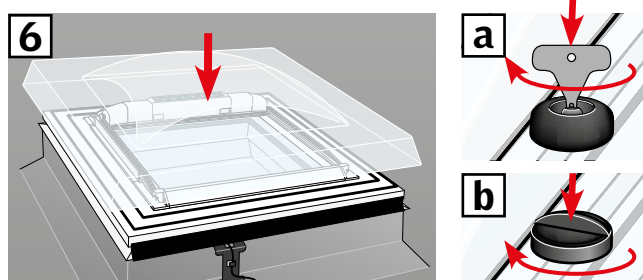
5 Premere il tasto STOP e poi il tasto GIÙ entro 3 secondi.



6 Riposiziona la cupola/vetro curvo.

La tenda parasole esterna può ora essere azionata dal comando a distanza.

Attenzione: prima che la tenda parasole esterna sia azionabile, il motore deve registrare il finecorsa in base alla misura delle finestre. La registrazione del finecorsa si effettuerà automaticamente la prima volta che si aziona la tenda parasole esterna. Prima che le tenda scorreranno alla posizione desiderata, la tenda scorrerà completamente in alto e in basso. Non interrompere l'operazione!



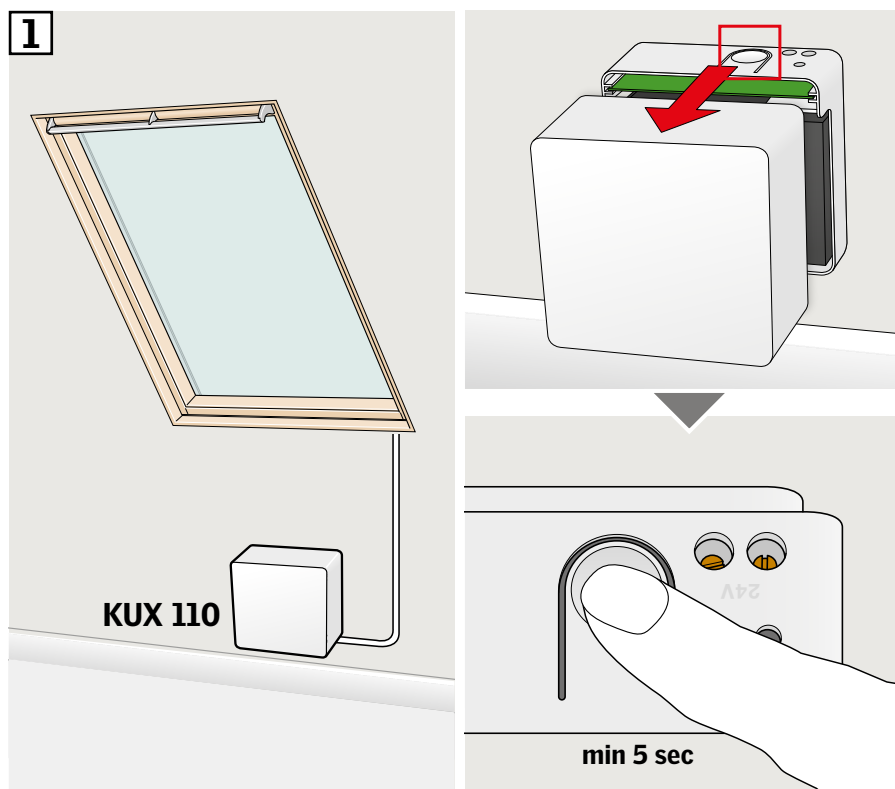
Se un comando a distanza non funziona e deve essere sostituito o non trova certi prodotti, i prodotti possono essere preparati per la registrazione resettandoli manualmente.

Nota: i prodotti resettati non possono essere azionati fino a che non sono stati nuovamente registrati nel comando a distanza.

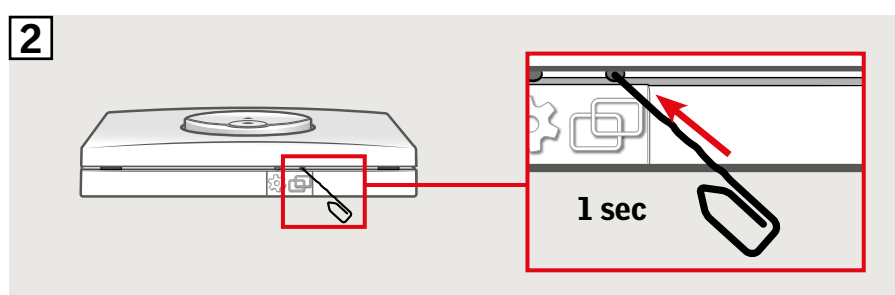
Importante: la tipologia di comando a distanza deve corrispondere al/- prodotto/i rilevante/i.

- 1 I prodotti connessi possono essere resettati rimuovendo il frontalino dell'unità di alimentazione e premendo il tasto RESET per più di 5 secondi. I prodotti connessi scorreranno brevemente avanti e indietro in ordine casuale per segnalare che sono pronti per l'accoppiamento.

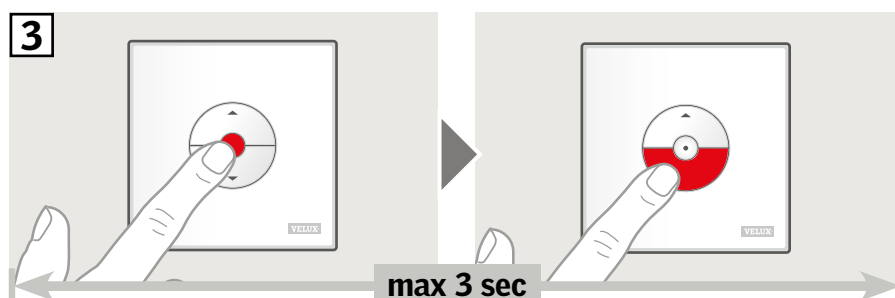
Nota: La registrazione (2 e 3) deve essere completata entro i successivi 10 minuti.



- 2 Premere il pulsante ACCOPPIA sul comando a distanza per 1 secondo.



- 3 Premere il tasto STOP e il tasto GIÙ entro 3 secondi.



I prodotti possono ora essere azionati con il comando a distanza.

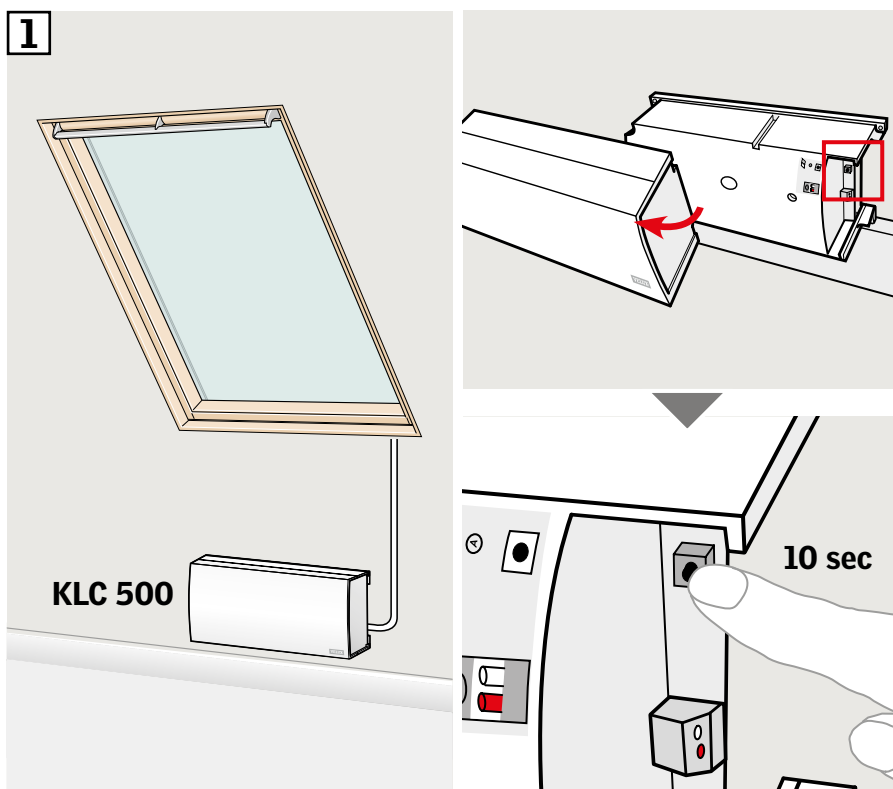
Se un comando a distanza non funziona e deve essere sostituito o non trova certi prodotti, i prodotti possono essere preparati per la registrazione resettandoli manualmente.

Nota: i prodotti resettati non possono essere azionati fino a che non sono stati nuovamente registrati nel comando a distanza.

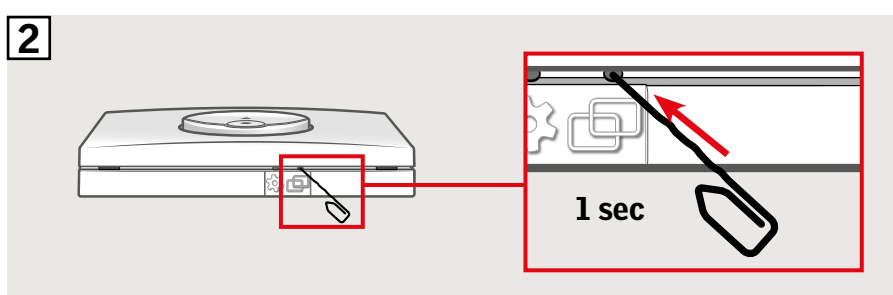
Importante: la tipologia di comando a distanza deve corrispondere al/- prodotto/i rilevante/i.

- 1 I prodotti connessi possono essere resettati rimuovendo il frontalino dell'unità di alimentazione e premendo il tasto RESET per più di 10 secondi. I prodotti connessi scorreranno brevemente avanti e indietro in ordine casuale per segnalare che sono pronti per l'accoppiamento.

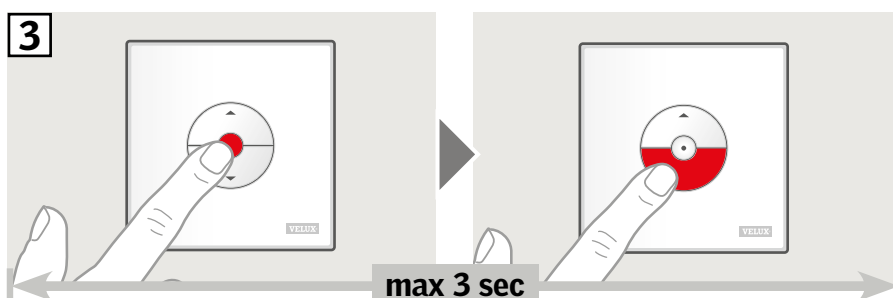
Nota: La registrazione (2 e 3) deve essere completata entro i successivi 10 minuti.



- 2 Premere il pulsante ACCOPPIA sul comando a distanza per 1 second.



- 3 Premere il tasto STOP e il tasto GIÙ entro 3 secondi.



I prodotti possono ora essere azionati con il comando a distanza.

Le istruzioni di seguito riportate illustrano come copiare i contenuti del control pad KLR 200 nel comando a distanza KLI 311/312/313.

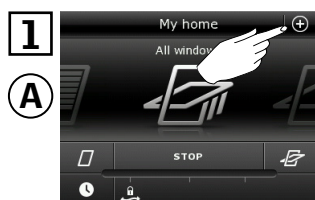
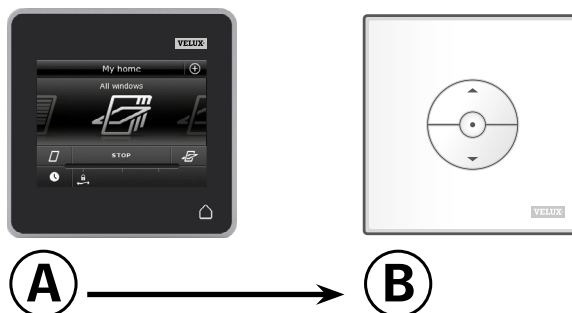
Fai riferimento anche alle istruzioni del control pad.

Importante: la tipologia di comando a distanza deve corrispondere al/- prodotto/i rilevante/i.

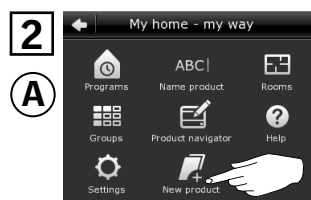
Il control pad KLR 200 che deve **inviare** una copia è denominato dispositivo di controllo **(A)**.

Il comando a distanza KLI 310/311/312 che deve **ricevere** una copia è denominato dispositivo di controllo **(B)**.

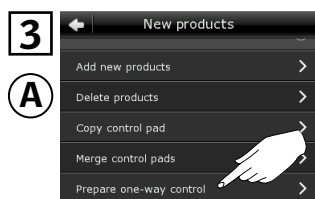
Primo: esegui i passaggi 1-5 con **(A)**.



Seleziona **(A)**.



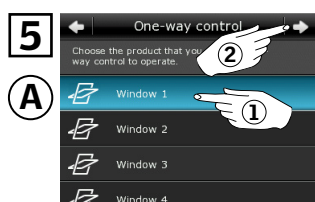
Seleziona "Nuovo prodotto".



Seleziona "Prepara controllo ad una via".



Seleziona "Seleziona prodotti".



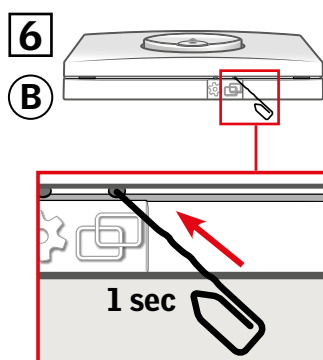
Scorri il display verso il basso e scegli il prodotto da aggiungere **(1)**.

Nota: ciascun prodotto può essere identificato selezionando l'icona.

Seleziona **(2)**.

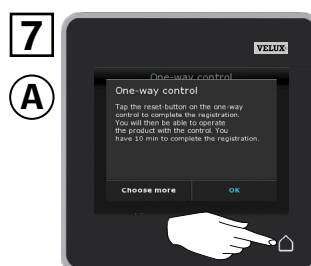
Il passaggio 6 deve essere

completato entro 10 minuti con **(B)**.



Premere il pulsante ACCOPPIA su **(B)** per 1 secondo per registrare il prodotto.

Ora puoi azionare il prodotto scelto con **(B)**.



Seleziona **(B)** per finire.

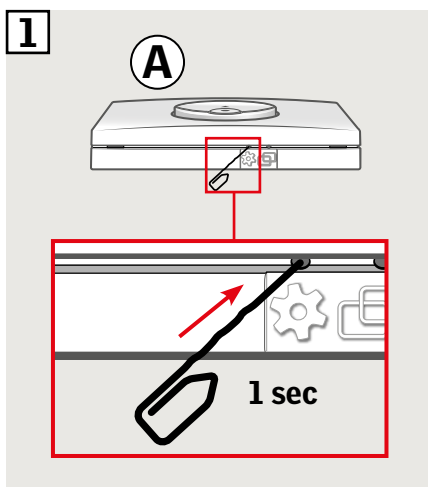
Nota: per aggiungere altri prodotti, seleziona "Seleziona altri" e ripeti i passaggi 5-7.

Importante: il nuovo comando a distanza deve essere della stessa tipologia del comando a distanza esistente.

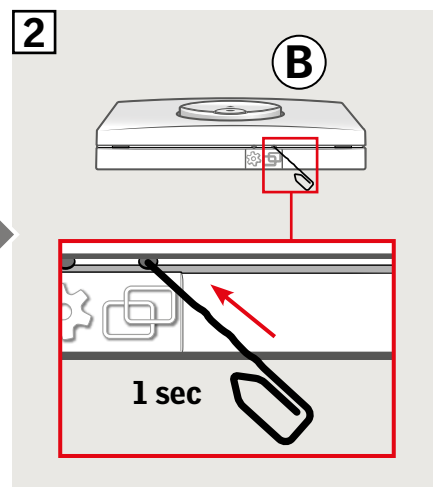
- Ⓐ Comando a distanza esistente
- Ⓑ Nuovo comando a distanza



- 1 Preparare il prodotto per la registrazione premendo il pulsante IMPOSTAZIONI sul comando a distanza Ⓐ per 1 secondo. Il prodotto scorrerà brevemente avanti e indietro.



- 2 Premere il pulsante ACCOPPIA sul nuovo comando a distanza Ⓑ per 1 secondo.



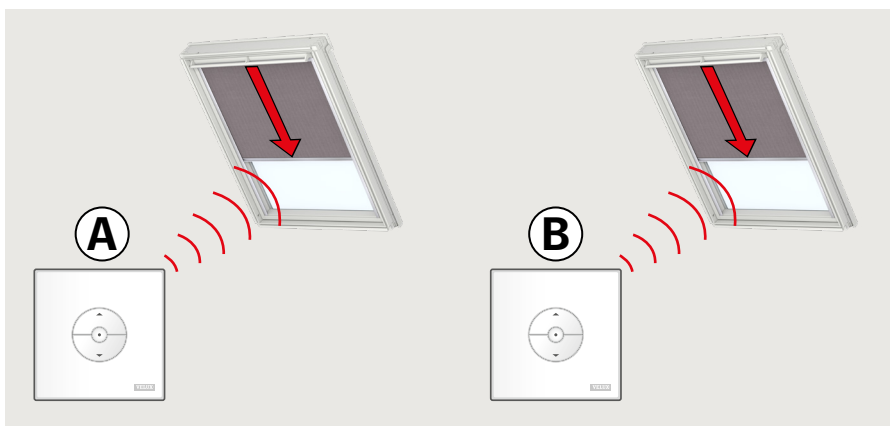
Il prodotto può ora essere azionato con entrambi i comandi a distanza.



Importante: tutti i comandi a distanza devono essere della stessa tipologia.

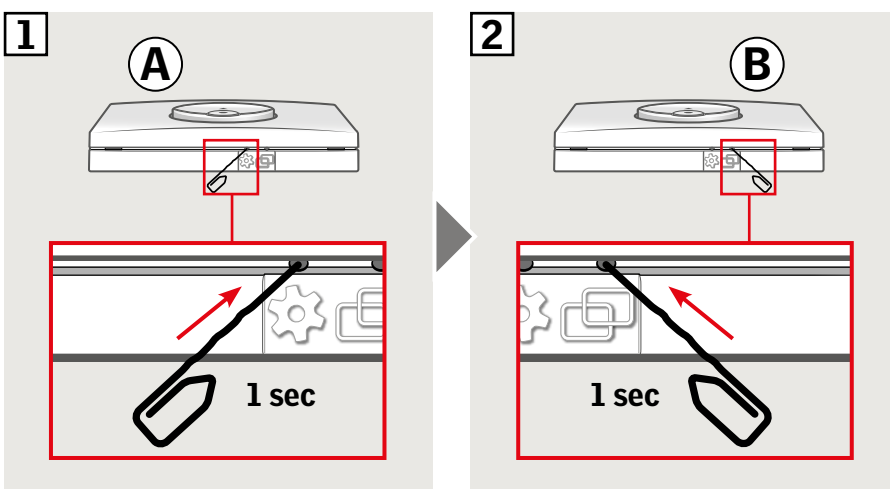
I comandi a distanza **A** e **B** azionano i prodotti separatamente.

L'esempio illustra come il comando a distanza **B** viene impostato per azionare entrambi i prodotti.



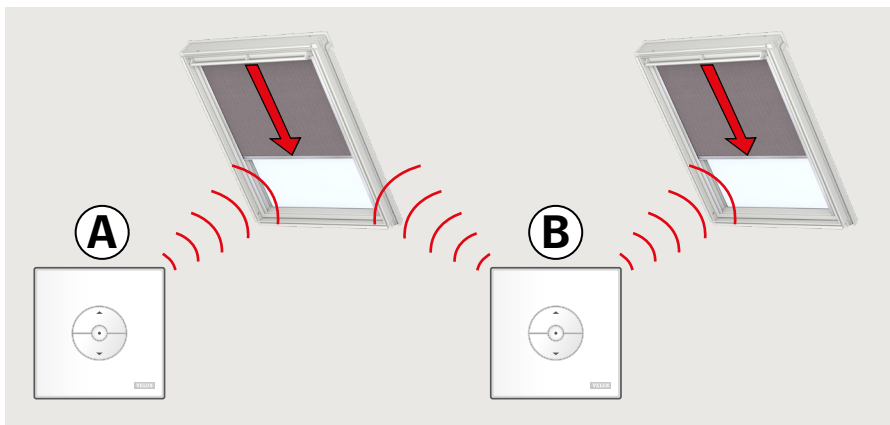
1 Premere il pulsante IMPOSTAZIONI sul comando a distanza **A** per 1 secondo.

2 Premere il pulsante ACCOPPIA sul comando a distanza **B** per 1 secondo.



Il comando a distanza **B** può ora azionare entrambi i prodotti.

Il comando a distanza **A** può ancora azionare i suoi prodotti.



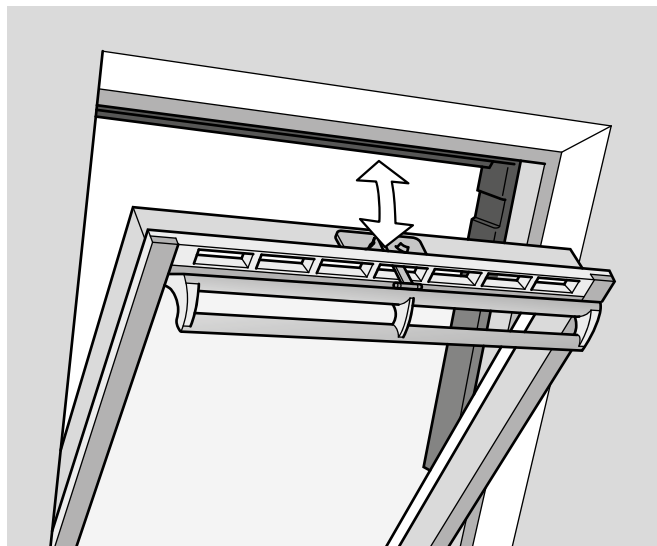
Operazione manuale per finestre per tetti a bilico

Puoi aprire e chiudere la tua finestra per tetti a bilico manualmente.

Se la finestra è già aperta, devi prima chiuderla completamente con il comando a distanza.

- Apri la finestra tirando verso il basso la barra di manovra della finestra.
- Richiudi la finestra spingendo la barra di manovra.

Nota: se hai aperto la finestra manualmente, devi anche chiuderla manualmente per poterla nuovamente azionare con il comando a distanza. Questo consente ai programmi di attivarsi e di chiudere la finestra automaticamente in caso di pioggia.



Operazione manuale per finestre per tetti a vasistas

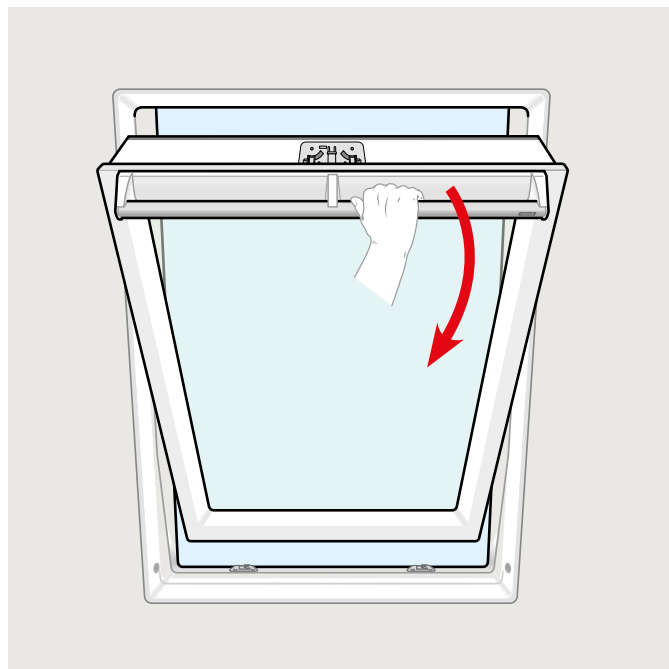
Puoi aprire e chiudere la tua finestra manualmente come una finestra a bilico.

Se la finestra è già aperta, devi prima chiuderla completamente con il comando a distanza.

- Apri la finestra tirando completamente verso il basso la barra di manovra della finestra.
- Chiudi nuovamente la finestra spingendo indietro la barra di manovra.

Nota: l'azionamento manuale è vincolato al fatto che la finestra sia connessa all'alimentazione. Prima di continuare verifica con il comando a distanza incluso. Se la finestra non risponde al segnale del comando a distanza, può significare che l'alimentazione della finestra sia stata sconnessa. La finestra non può essere azionata manualmente fino a che l'alimentazione non venga ripristinata in quanto potrebbe causare danni alla finestra/o alle guarnizioni della finestra.

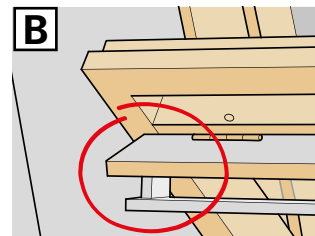
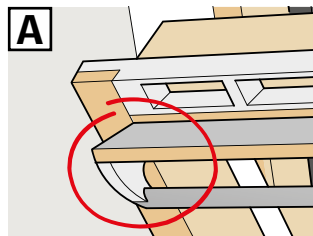
Nota: se hai aperto la finestra manualmente, devi anche chiuderla manualmente per poterla nuovamente azionare con il comando a distanza. Questo consente ai programmi di attivarsi e di chiudere la finestra automaticamente in caso di pioggia.



Chiusura manuale senza utilizzo del comando a distanza

In caso di interruzione di corrente o batteria scarica, puoi chiudere la tua finestra per tetti a bilico manualmente sganciando la catena sull'aletta di ventilazione della finestra.

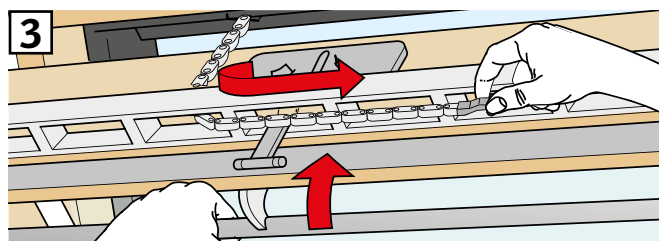
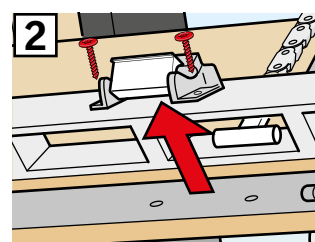
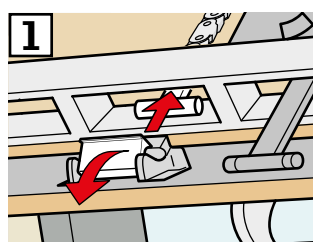
Ci sono due diverse possibilità di chiusura manuale a seconda della tipologia di finestra. L'aletta di ventilazione può risultare come **A** o **B**. Vedi come sganciare la catena sull'aletta di ventilazione in base alla tipologia di finestra leggendo qui di seguito.



A

Aletta di ventilazione della finestra come nel caso **A**:

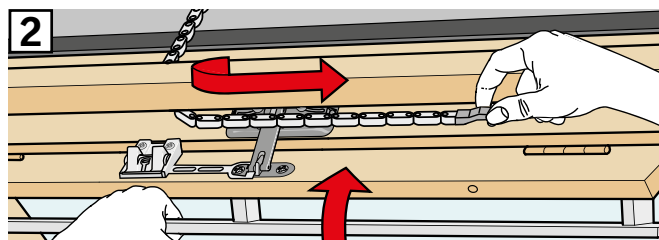
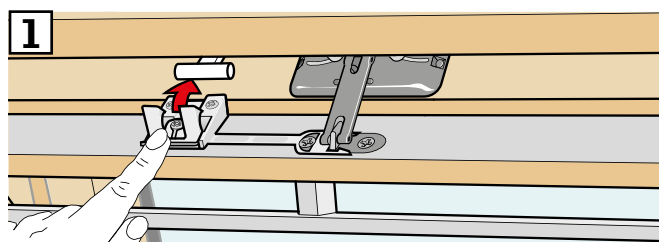
- 1 Sgancia la catena premendo il tasto di rilascio presente sulla staffa di aggancio della catena.
- 2 Rimuovi la staffa di aggancio.
- 3 Piega la catena come illustrato e chiudi l'aletta di ventilazione della finestra nella posizione di ventilazione.



B

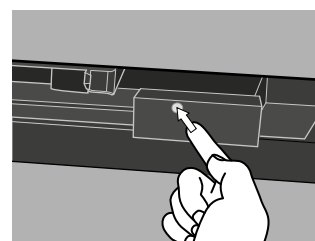
Aletta di ventilazione della finestra come nel caso **B**:

- 1 Sgancia la catena premendo il tasto di rilascio presente sulla staffa di aggancio della catena.
- 2 Piega la catena come illustrato e chiudi la finestra.



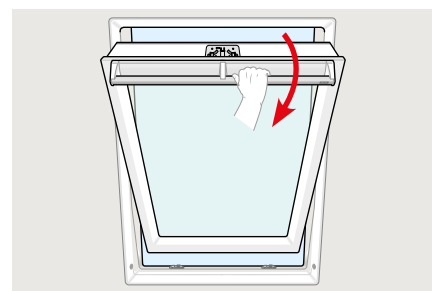
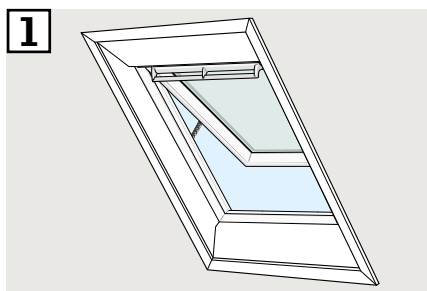
Una volta ripristinata la tensione di rete o ricaricata la batteria, la catena deve essere riagganciata.

- Apri la finestra manualmente e distendi la catena.
- Riposiziona la staffa di aggancio se l'aletta di ventilazione si presenta come **A**.
- Fai scorrere indietro la catena premendo brevemente il tasto di prova sul motore a catena.
- Chiudi la finestra manualmente.

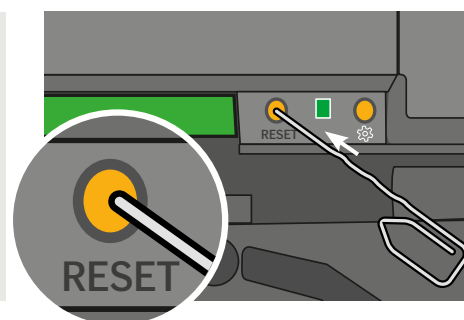
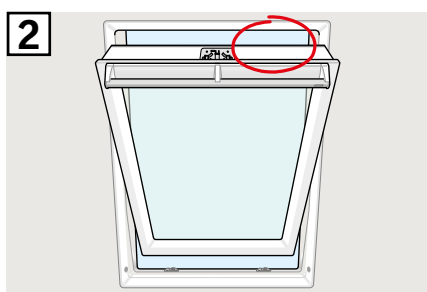


La finestra è stata aperta con il comando a distanza, ma deve essere chiusa senza utilizzare il comando a distanza.

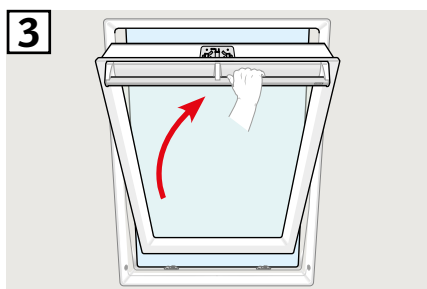
- 1 Assicurati che l'alimentazione sia attiva. Apri la finestra manualmente con la barra di manovra.



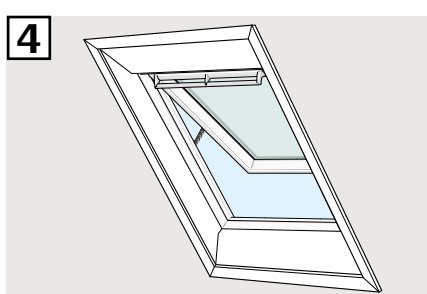
- 2 Premi brevemente il tasto RESET (1 secondo) sulla centralina.



- 3 Chiudi la finestra con la barra di manovra entro i successivi 30 secondi. Se oltrepassi i 30 secondi ritorna al passaggio 2.



- 4 Quando la finestra è stata chiusa con la barra di manovra, si chiuderà completamente in modo automatico.



Finestre per tetti piani

- 1 Rimuovi delicatamente il tappo di protezione dal telaio fisso.
- 2 Premi brevemente il tasto test sul motore a catena dietro il tappo di protezione e rimetti il tappo di protezione.

