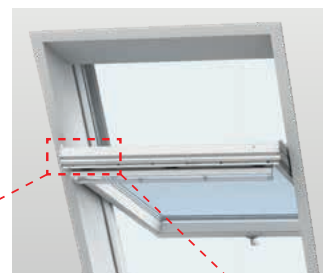


Wichtig!

Diese Bedienungsanweisung gilt nur für Dachfenster, die ein "K" in der Größenbezeichnung des Typenschilds zeigen.



Öffnen des Fensters

Drehen Sie den Bedienunggriff unten am oberen Fensterflügel in die senkrechte Position und drücken Sie ihn, um den Flügel zu öffnen. Der Fensterflügel muss in jeder Öffnungs-Stellung stehen bleiben können. (Falls dies nicht der Fall ist, siehe Seite 4).
Drücken Sie dann den unteren Flügel in eine senkrechte Position. Der Flügel wird automatisch durch Sicherungshebel am Geländer verriegelt.



Schließen des Fensters

Entriegeln Sie die Geländersicherungshebel an beiden Seiten des unteren Fensterflügels und ziehen Sie ihn nach innen. Jetzt kann der obere Fensterflügel geschlossen werden.



Lüftungsklappe und Luftfilter

Frische Luft bei geschlossenem Fenster: Winkeln Sie die Griffleiste nur leicht ab. Das Fenster bleibt verriegelt, aber durch den eingebauten Luftfilter fließt Frischluft ein. Insekten, Staub und Flugschnee bleiben draußen.
Beim normalen, täglichen Öffnen und Schließen des Fensters muss die Lüftungsklappe vollständig geschlossen sein.



Putzen der Fensterscheibe

Um die obere Außenscheibe zu reinigen, drehen Sie den Bedienunggriff unten in die senkrechte Position und öffnen Sie den oberen Fensterflügel 5 cm weit. Ziehen Sie dann die Griffleiste nach unten und drehen Sie den Flügel vollständig. Den Fensterflügel mit beiden Sicherungsriegeln in den unteren Buchsen feststellen. Mit dieser Sicherheitsvorrichtung haben Sie beide Hände frei zum Reinigen.
Zum Reinigen der unteren Außenscheibe öffnen Sie den oberen Fensterflügel mit dem Bedienunggriff unten.
Die Fensterscheibe mit einem weichen, sauberen, faserfreien Tuch, einem Fensterleder, einem sauberen, weichen, nicht scheuernden Schwamm oder einem sauberen Glasabzieher mit Gummilippe reinigen. Klares Wasser ist in der Regel für das Putzen ausreichend. Handelsübliche, nicht scheuernde Glasreinigungsmittel können auch verwendet werden.

Warnung

- Vermeiden Sie Kontakt mit Silikon und silikonhaltigen Materialien.
- Verwenden Sie keine stark säurehaltigen oder (stark) basischen Reinigungsmittel.
- Vermeiden Sie den Kontakt der Scheiben mit allen scharfen oder scheuernden Gegenständen einschließlich Schmuck.
- Versuchen Sie niemals Schmutz, besonders wenn er schon ange-trocknet ist, von der Scheibe zu entfernen ohne diesen zuerst mit Wasser eingeweicht zu haben.
- Wenn in der Nähe der Verglasung gearbeitet wird, decken Sie bitte vorher die Scheibe vollständig mit einem sauberen Stück Plastikfolie ab, um sie so vor Spritzern oder Flecken von aggressiven und Kratzspuren hinterlassenden Stoffen zu schützen.



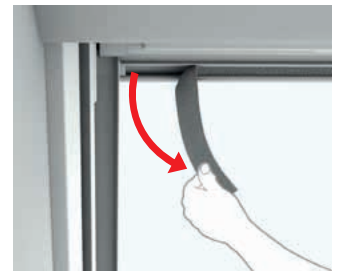
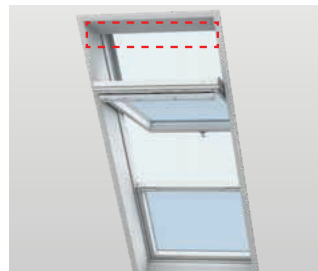
Kondenswasser vermeiden

In Räumen mit erhöhter Luftfeuchtigkeit kann sich an der Innenseite der Isolierscheibe Kondenswasser bilden. Dies lässt sich durch die von einem Heizkörper ausgehende Warmluftzirkulation am Fenster und häufigeres Lüften des Raumes verringern.



Reinigung des Luftfilters

Der Luftfilter lässt sich herausnehmen und mit handelsüblichen Reinigungsmitteln säubern: Fenster in Putzstellung schwenken und feststellen. Filterstreifen aus der Filterleiste entnehmen. (Neue Filterstreifen erhalten Sie auf Wunsch von Ihrer VELUX Verkaufsgesellschaft).



Holzpflege

Das Holz der Fenster ist ab Werk imprägniert und endbehandelt und kann mit handelsüblichen Reinigungsmitteln gereinigt werden. Das Fenster muss mindestens alle vier Jahre (klar lackiertes Holz) oder alle sieben Jahre (weiß lackiertes Holz) und im übrigen bei Bedarf nachbehandelt werden. Fenster, die starker Hitze, starkem Sonnenlicht und/oder hoher Luftfeuchtigkeit (z. B. in Küche oder Bad) ausgesetzt sind, müssen aber mindestens alle zwei Jahre nachbehandelt werden.

Nachbehandlung: Die Oberflächenbehandlung (Lack oder Anstrich) entfernen. Die ebene, gereinigte und trockene Oberfläche eine Schicht Akryllack/-anstrich auf Wasserbasis auftragen (immer den Anweisungen des Herstellers folgen). Dasselbe Verfahren an Bereichen, deren Lack/Anstrich beschädigt ist, anwenden.



Reinigung des Eindeckrahmens

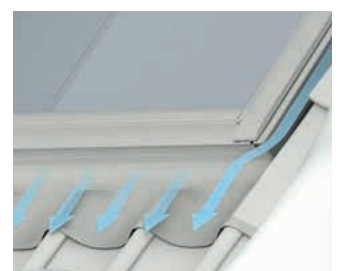
Den Eindeckrahmen rund um das Fenster von Laub und dergleichen reinigen, um einen einwandfreien Wasserablauf zu gewährleisten.



Schnee und Eis

Es ist wichtig sicherzustellen, dass das Schmelzwasser vom Fenster und den nahe gelegenen Entwässerungsrinnen immer abgeleitet werden kann.

Schnee und Eis auf und um das Fenster herum sollte, genauso wie auch bei der Entfernung von Laub u. dgl. üblich, vom Eindeckrahmen und den Dachrinnen entfernt werden, um einen einwandfreien Schmelzwasserablauf zu gewährleisten.



Öffnen und Schließen des Fensters

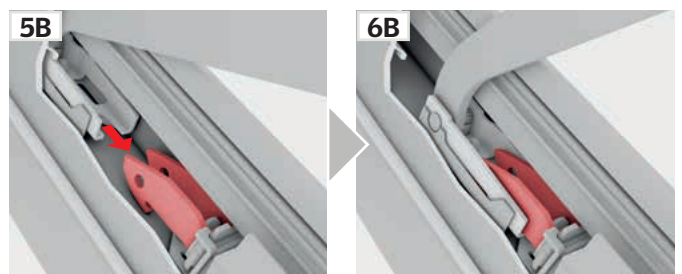
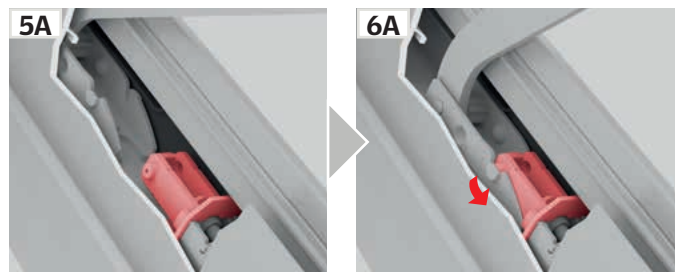
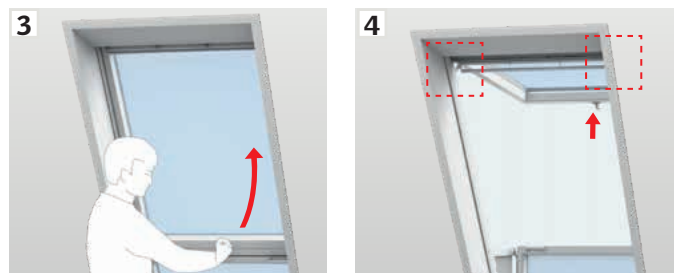
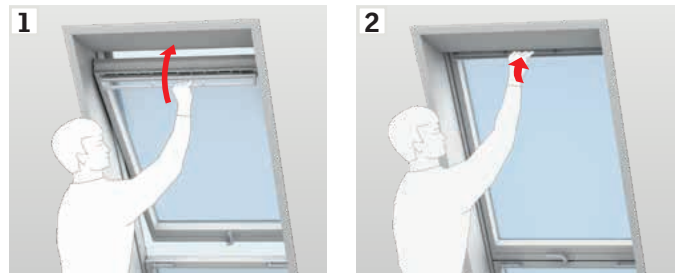
Zum Öffnen des Fensters den Bedienunggriff senkrecht stellen. Der Fensterflügel muss in jeder Öffnungs-Stellung stehen bleiben können. Falls dies nicht der Fall ist, überprüfen Sie bitte, ob die Beschläge an beiden Seiten in die Federn einrasten (siehe Abschnitt **A**). Falls der Fensterflügel noch immer nicht in jeder Öffnungs-Stellung stehen bleibt, Federn justieren (siehe Abschnitt **B**).



A

Kopplung von Federn mit Beschlägen

Fenster mit der Griffleiste schließen (**1, 2**). Danach das Fenster mit dem Bedienunggriff aufklappen (**3**), Fensterflügel dabei nach oben drücken. Die Beschläge rasten dabei automatisch an beiden Seiten in die Federn ein (**4, 5, 6**).



Die Beschläge für die Kopplung können wie in **5A/6A** oder **5B/6B** gezeigt aussehen.

B

Federjustierung

Wenn sich der Fensterflügel beim Öffnen zu schnell öffnet oder zu viel Kraft benötigt wird, die Feder wie abgebildet justieren. Die Justierung hängt von der Dachneigung ab.

