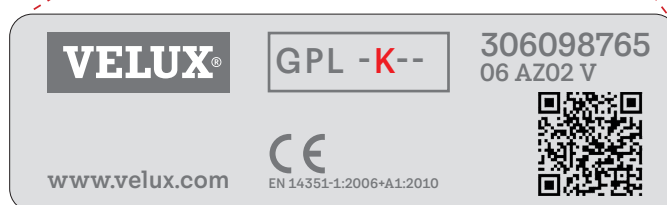
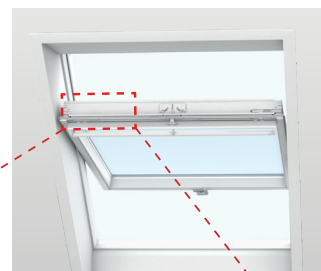


Dôležité!

Tento návod na používanie platí iba pre strešné okná, ktoré majú "K" v kóde veľkosti na štítku.



Otváranie / zatváranie okna

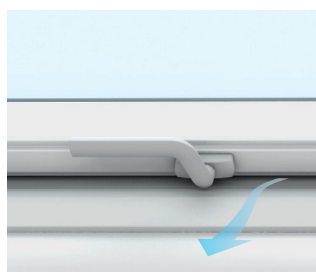
Okno otvoríte otočením kľučky do vertikálnej polohy. Krídlo by sa malo dať otvoriť do ľubovoľnej pozície. Ak nie, pozrite stranu 4. Ak je okno otvorené viac, než si želáte, uhol otvorenia môže byť limitovaný. Obmedzovače otvárania ZZZ 164K dodáva obchodné zastúpenie spoločnosti VELUX.

Pozn.: Nemontujte obmedzovače otvárania na okno používané ako únikový východ, príp. k iným výstupom.



Poloha ventilácie

Kľučka umožňuje zabezpečiť krídlo vo ventilačnej polohe.



Používanie ventilačnej klapky

Aj pri úplne zatvorenom okne je možné si vychutnať čerstvý vzduch. Stačí zľahka potiahnuť ovládaciu rúčku smerom dole, čím sa otvorí ventilačná klapka. Okno zostane stále zatvorené, ale čerstvý vzduch prúdi smerom dnu, do miestnosti cez zabudovaný filter. Tento chráni miestnosť pred vniknutím prachu, drobného hmyzu a sypkého snehu.



Umývanie okenného skla

Otočte kľučku do vertikálnej polohy. Potiahnite ovládaciu rukoväť smerom dole a otočte krídlo o 180 stupňov. Krídlo musí byť v tejto polohe zafixované v spodnej časti rámu dvomi bežcami v spojení s namontovanými externými protikusmi. Vďaka tejto bezpečnostnej funkcii môžete mať pri umývaní okna voľné obidve ruky.

Sklá čistíte mäkkou čistou textíliou, jelenicou, jemnou (neabrazívnou) špongiou alebo čistou nekovovou stierkou na okná. Na umytie okna spravidla postačí čistá voda. Môžete použiť aj bežné neabrazívne domáce čistiace prostriedky.

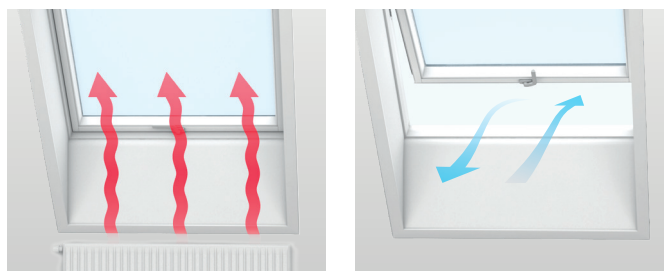
Upozornenie

- Zabráňte kontaktu so silikónom a akýmkoľvek materiálom obsahujúcim silikón.
- Na čistenie skla nepoužívajte domáce čistiace prostriedky s vysokým obsahom kyselín alebo zásad.
- Chráňte sklá pred stykom s ostrými a abrazívnymi predmetmi a materiálmi, vrátane šperkov.
- Nikdy sa nepokúšajte zo skla zmyť špinu bez toho, že by ste sklo najskôr navlhčili vodou.
- Pokiaľ sa v blízkosti okna vykonávajú akékoľvek (stavebné a pod.) práce, chráňte sklá pred postriekaním alebo znečistením agresívnymi a drsnými materiálmi čistou plastovou fóliou.



Minimalizovanie zrážania vodných pár

Obzvlášť v miestnostiach so zvýšenou vlhkosťou vzduchu môže dochádzať k zrážaniu vodných pár na vnútornom sklách okna. Mieru tejto kondenzácie je možné minimalizovať umiestnením vyhrievacieho telesa priamo pod okno a častým vetraním miestnosti.



Čistenie vzduchového filtra

Vzduchový filter je možné vybrať a umyť bežnými domácimi čistiacimi prostriedkami. Odklopte okno do krajnej polohy, zabezpečte ho v tejto polohe (podobne ako pri umývaní) a potom filter vyberte z jeho drážky. (Nové filtre dodáva obchodné zastúpenie spoločnosti VELUX).



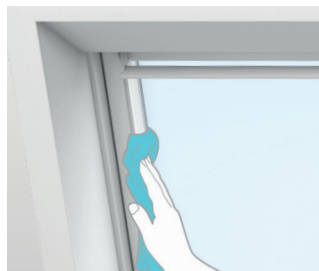
Použitie a údržba dreva

Dôležité!

Tento výrobok obsahuje drevo ošetrené propiconazolom. Nesmie sa používať na nábytok a herné konštrukcie, ako sú detské ihriská.

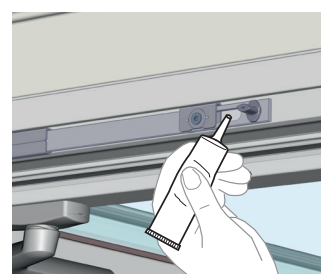
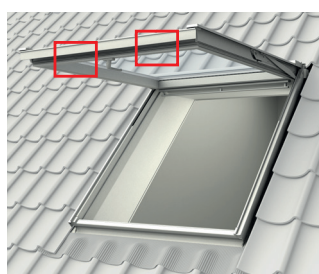
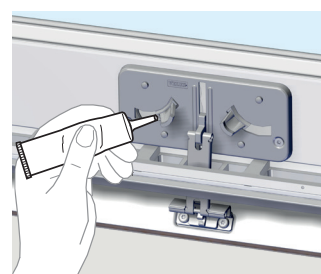
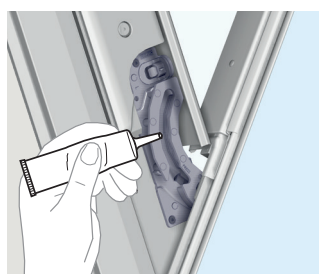
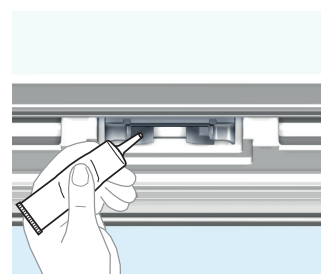
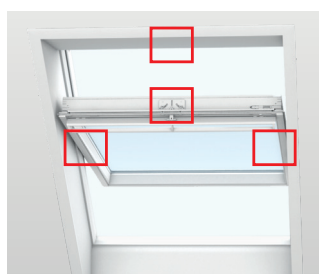
Drevo dostalo základnú úpravu a hotový náter vo výrobe a možno ho čistiť bežnými čistiacimi prostriedkami pre domácnosť. Okno je potrebné ošetrovať najmenej raz za štyri roky (drevo natreté priehľadným lakom) alebo raz za sedem rokov (drevo natreté bielou farbou) a podľa potreby. Okná, ktoré sú vystavené vyšším teplotám, slnečnému žiareniu a/alebo vysokej vlhkosti vzduchu (napr. okná v kuchyniach alebo kúpeľniach) je potrebné ošetrovať aspoň raz za dva roky.

Drevené okná VELUX sú ošetrené propiconazolom a vrchným náterom na ochranu výrobku. V prípade brúsenia počas opravy vrchného náteru sa musí použiť dýchacie zariadenie a prach sa musí zbierať a vhodným spôsobom zlikvidovať. Po brúsení odporúčame na brúsené miesto naniesť nový vrchný náter.



Mazanie kovania

Zobrazené kovanie namažte každých päť rokov.



Čistenie lemovania

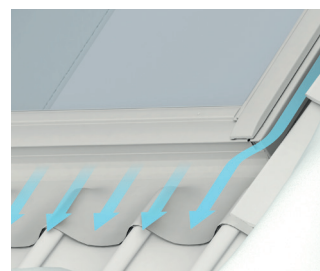
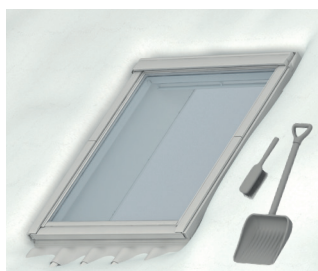
Listy a iné nečistoty by mali byť z lemovania okolo okna odstránené tak, aby mohla dažďová voda voľne odtekať.



Sneh a ľad

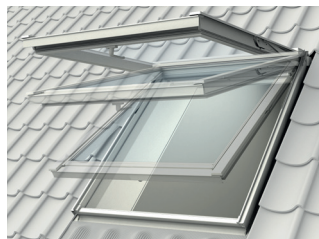
Je dôležité zabezpečiť, aby voda mohla vždy odtekať z okna a z okolitých žlabov.

Sneh a ľad by sa preto mal odstrániť z oblasti na okne a okolo neho rovnakým spôsobom, ako by sa lístie a nečistoty mali odstraňovať z lemovania a žlabov, aby roztopená voda mohla voľne odtekať.



Otváranie / zatváranie okna

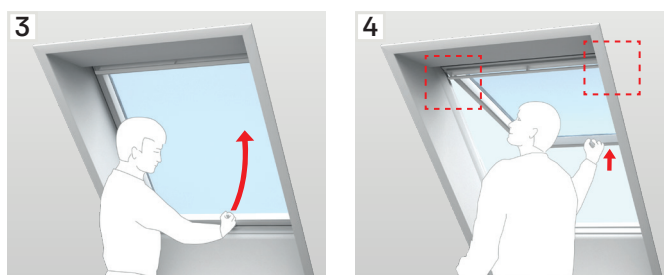
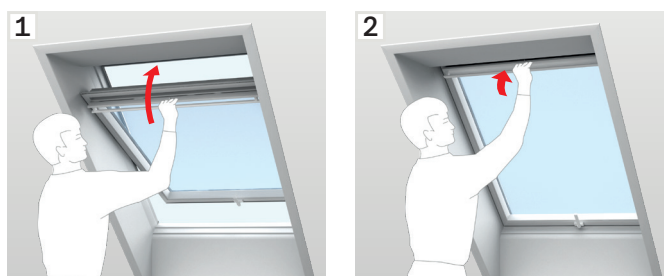
Okno otvorte otočením kľučky do vertikálnej polohy. Krídlo by sa malo dať otvoriť do ľubovoľnej pozície. Ak nie, skontrolujte zapojenie pružiny na oboch stranách (pozri sekcia **A**). Ak ani tak nie je možné krídlo otvoriť do ľubovoľnej pozície, nastavte pružiny (pozri sekcia **B**).



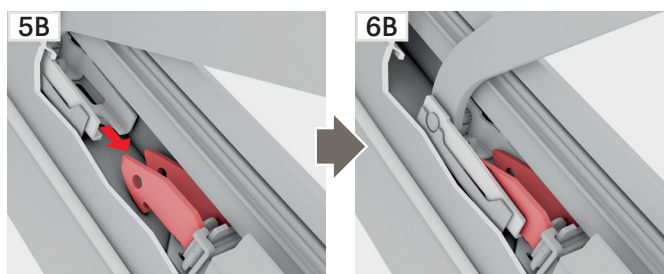
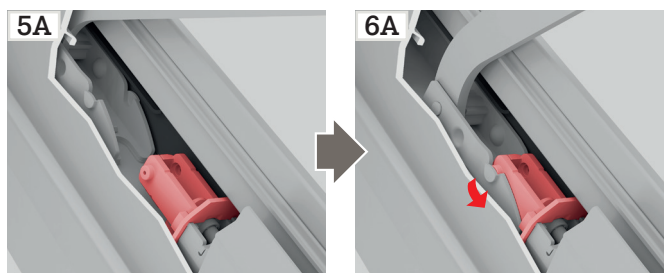
A

Zapojenie pružín

Okno zatvorte použitím ovládacej rukoväte (1, 2). Následne okno otvorte spodnou kľučkou (3). Krídlo vytlačte smerom von tak, aby sa pružiny automaticky zapojili na oboch stranách (4, 5, 6).



Kovania na pripojenie môžu vyzeráť ako 5A/6A alebo 5B/6B.



B

Nastavenie pružín

Pokiaľ sa pri otváraní krídlo otvára prí rýchlo alebo ťažko, nastavte pružiny ako je znázornené. Nastavenie závisí od sklonu strechy.

