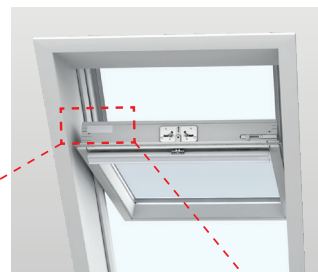


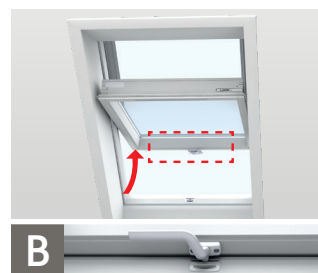
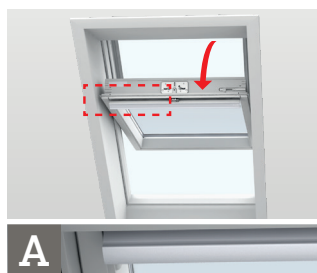
Dôležité!

Tento návod na používanie platí iba pre strešné okná, ktoré majú "K" v kóde veľkosti na štítku.

**Otváranie / zatváranie okna**

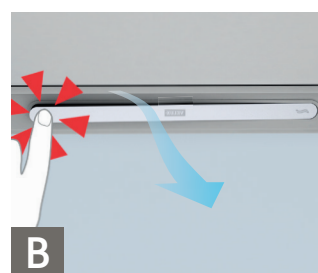
A Okno s hornou ovládacou rukoväťou: Potiahnutím hornej ovládacej rukoväte otvoríte okno. Trecie pružiny v závesoch umožňujú krídlo aretovať v čiastočne pootvorených polohách. Okno zatvoríte pevným zatlačením hornej ovládacej rukoväte dohora. Krídlo zamkníte pootočením hornej ovládacej rukoväte smerom nahor.

B Okno so spodnou kľučkou: Okno otvoríte otočením kľučky do vertikálnej polohy. Trecie pružiny v závesoch umožňujú krídlo aretovať v čiastočne pootvorených polohách.

**Vetranie**

A Použitie hornej ovládacej rukoväte: Aj pri úplne zatvorenom okne je možné si vychutnať čerstvý vzduch. Stačí zľahka potiahnuť hornú ovládaciu rukoväť smerom dole, čím sa otvorí ventilačná klapka. Okno zostane stále zatvorené, ale čerstvý vzduch prúdi smerom dnu, do miestnosti cez zabudovaný filter. Tento chráni miestnosť pred vniknutím prachu, drobného hmyzu a sypkého snehu.

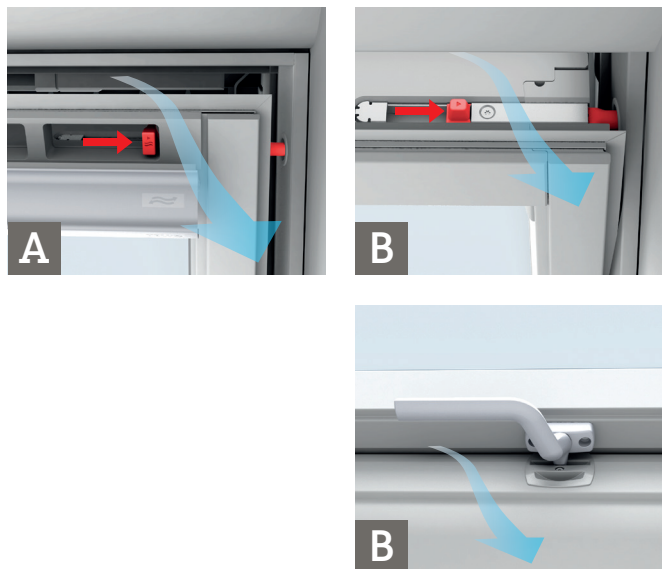
B Použitie ventilačného otvoru: Aj pri úplne zatvorenom okne je možné si vychutnať čerstvý vzduch. Stačí zatlačiť tlačítko ventilácie na otvorenie ventilačného otvoru. Okno zostane stále zatvorené, ale čerstvý vzduch prúdi smerom dnu, do miestnosti cez zabudovaný filter. Tento chráni miestnosť pred vniknutím prachu, drobného hmyzu a sypkého snehu.



Poloha ventilácie

Vstavaný plastový bežec (pravá horná strana krídla) umožňuje fixovať okno v pootvorenej ventilačnej polohe v spojení s namontovaným externým protikusom v hornej časti bočného rámu (A, B).

Kľučka umožňuje zaistenie okna vo vetracej polohe (B).



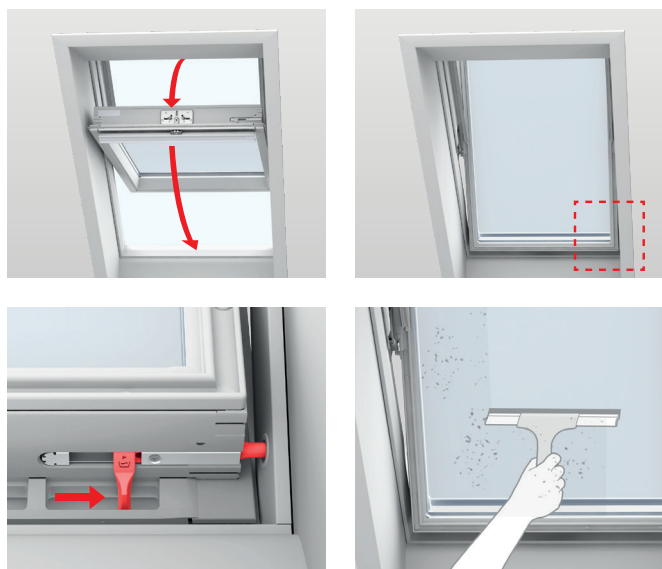
Umývanie okenného skla

Pre pohodlné umývanie musí byť krídlo zafixované v spodnej časti rámu s použitím toho istého bežca v spojení s namontovaným externým protikusom. Vďaka tejto bezpečnostnej funkcii môžete mať pri umývaní okna voľné obidve ruky.

Skla čistite mäkkou čistou textúriou, jelenicou, jemnou (neabrazívnou) špongiou alebo čistou nekovovou stierkou na okná. Na umytie okna spravidla postačí čistá voda. Môžete použiť aj bežné neabrazívne domáce čistiace prostriedky.

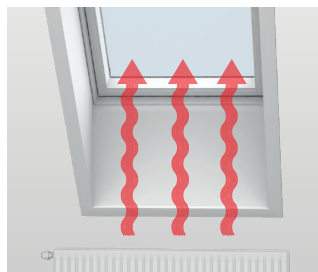
Upozornenie

- Zabráňte kontaktu so silikónom a akýmkoľvek materiálom obsahujúcim silikón.
- Na čistenie skla nepoužívajte domáce čistiace prostriedky s vysokým obsahom kyselín alebo zásad.
- Chráňte sklá pred stykom s ostrými a abrazívnymi predmetmi a materiálmi, vrátane šperkov.
- Nikdy sa nepokúšajte zo skla zmyť špinu bez toho, že by ste sklo najskôr navlhčili vodou.
- Pokiaľ sa v blízkosti okna vykonávajú akékoľvek (stavebné a pod.) práce, chráňte sklá pred postriekaním alebo znečistením agresívnymi a drsnými materiálmi čistou plastovou fóliou.



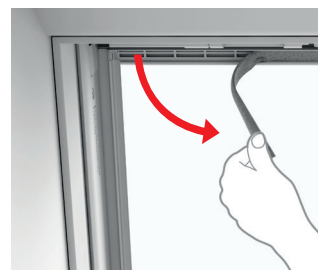
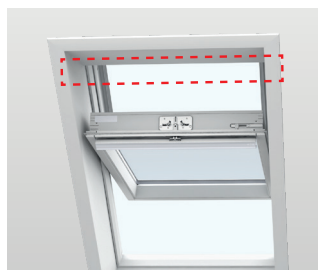
Minimalizovanie zrážania vodných pár

Obzvlášť v miestnostiach so zvýšenou vlhkosťou vzduchu môže dochádzať k zrážaniu vodných pár na vnútornom okennom skle. Mieru tejto kondenzácie je možné minimalizovať umiestnením vyhrievacieho telesa priamo pod okno a častým vetraním miestnosti.



Čistenie vzduchového filtra

Vzduchový filter je možné vybrať a umyť bežnými domácimi čistiacimi prostriedkami. Odklopte okno do krajnej polohy, zabezpečte ho v tejto polohe (podobne ako pri umývaní) a potom filter vyberte z jeho drážky. (Nové filtre dodáva obchodné zastúpenie spoločnosti VELUX).



Použitie a údržba dreva

Dôležité!

Tento výrobok obsahuje drevo ošetrené propiconazolom. Nesmie sa používať na nábytok a herné konštrukcie, ako sú detské ihriská.

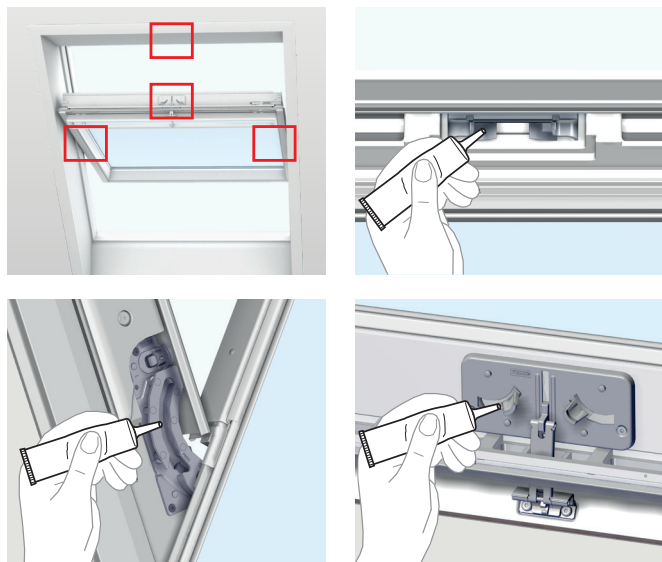
Drevo dostalo základnú úpravu a hotový náter vo výrobe a možno ho čistiť bežnými čistiacimi prostriedkami pre domácnosť. Okno je potrebné ošetrovať najmenej raz za štyri roky (drevo natreté priehľadným lakom) alebo raz za sedem rokov (drevo natreté bielou farbou) a podľa potreby. Okná, ktoré sú vystavené vyšším teplotám, slnečnému žiareniu a/alebo vysokej vlhkosti vzduchu (napr. okná v kuchyniach alebo kúpeľniach) je potrebné ošetrovať aspoň raz za dva roky.

Drevené okná VELUX sú ošetrené propikonazolom a vrchným náterom na ochranu výrobku. V prípade brúsenia počas opravy vrchného náteru sa musí použiť dýchacie zariadenie a prach sa musí pozbierať a vhodným spôsobom zlikvidovať. Po brúsení odporúčame na brúsené miesto naniesť nový vrchný náter.



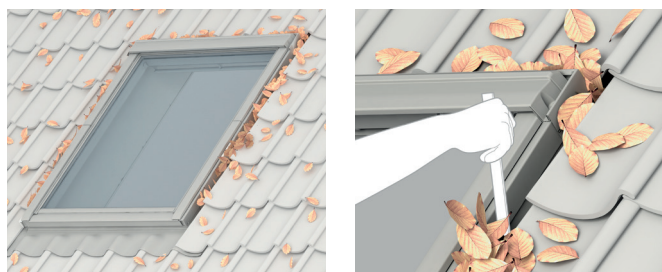
Mazanie kovania

Zobrazené kovanie namažte každých päť rokov.



Čistenie lemovania

Listy a iné nečistoty by mali byť z lemovania okolo okna odstránené tak, aby mohla dažďová voda voľne odtekať.



Sneh a ľad

Je dôležité zabezpečiť, aby voda mohla vždy odtekať z okna a z okolitých žlabov. Sneh a ľad by sa preto mal odstrániť z oblasti na okne a okolo neho rovnakým spôsobom, ako by sa lístie a nečistoty mali odstraňovať z lemovania a žlabov, aby roztopená voda mohla voľne odtekať.

