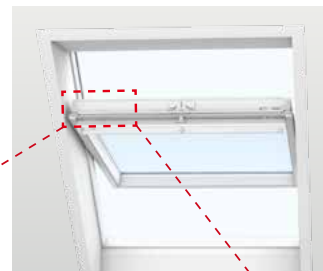


Wichtig!

Diese Bedienungsanweisung gilt nur für Dachfenster, die ein "K" in der Größenbezeichnung des Typenschilds zeigen.



	GTU -K--	306098765 06 AZ02 V
www.velux.com	 EN 14351-1:2006+A1:2010	

Öffnen und Schließen des Fensters

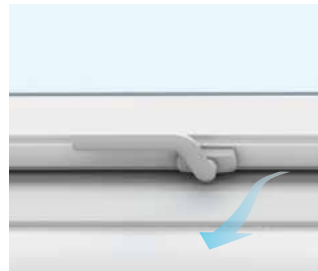
Zum Öffnen des Fensters den Bedienungsgriff senkrecht stellen. Der Fensterflügel muss in jeder Öffnungs-Stellung stehen bleiben können. (Falls dies nicht der Fall ist, siehe Seite 4).

Zum Öffnen des Fensters als Notausstieg den Fensterflügel ganz nach oben schieben. Notausstieg durch Herunterziehen der Griffe schließen. Funktion als Notausstieg ein bis zwei Mal jährlich oder wie von lokalen Ämtern und Rettungsdiensten angewiesen überprüfen. Falls der Fensterflügel nicht in Notausstieg-Position stehen bleibt, setzen Sie sich mit Ihrer VELUX Verkaufsgesellschaft in Verbindung.



Lüftung

Der Bedienungsgriff ermöglicht die Lüftungsstellung.



Lüftungsclappe und Luftfilter

Frische Luft bei geschlossenem Fenster: Winkeln Sie die Griffleiste nur leicht ab. Das Fenster bleibt verriegelt, aber durch den eingebauten Luftfilter fließt Frischluft ein. Insekten, Staub und Flugschnee bleiben draußen.



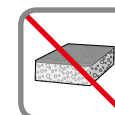
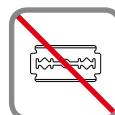
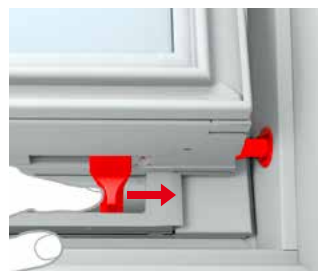
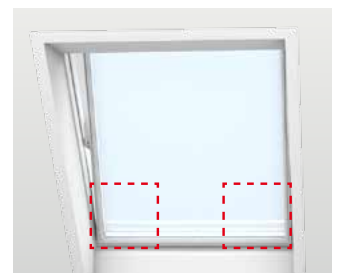
Putzen der Fensterscheibe

Bedienungsgriff in senkrechte Stellung drehen. Griffleiste abwinkeln und Fensterflügel bis zum Anschlag herumschwenken. Den Fensterflügel mit beiden Sicherungsriegeln in den unteren Buchsen feststellen. Sie haben jetzt beide Hände frei für die Reinigung.

Die Fensterscheibe mit einem weichen, sauberen, fusselreifen Tuch, einem Waschleder, einem sauberen, weichen, nicht scheuernden Schwamm oder einem sauberen Glasabzieher mit Gummilippe reinigen. Klares Wasser ist in der Regel für das Putzen ausreichend. Handelsübliche, nicht scheuernde Glasreinigungsmittel können auch verwendet werden.

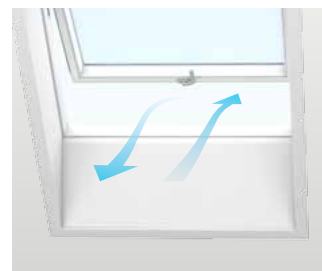
Warnung

- Vermeiden Sie unbedingt den Kontakt der Scheibe mit Silikon.
- Verwenden Sie keine Reinigungsmittel, die scheuernde Partikel enthalten.
- Verwenden Sie zur Reinigung der Scheibe keine stark säurehaltigen oder (stark) basischen Reinigungsmittel.
- Vermeiden Sie, dass die Scheibe in Kontakt mit allen Arten von scharfen oder scheuernden Gegenständen kommt, darunter auch Schmucksachen.
- Versuchen Sie niemals Schmutz, besonders wenn er schon ange-trocknet ist, von der Scheibe zu entfernen ohne diesen zuerst mit Wasser eingeweicht zu haben.
- Wenn in der Nähe der Verglasung gearbeitet wird, decken Sie bitte vorher die Scheibe vollständig mit einem sauberen Stück Plastikfolie ab, um sie so vor Spritzern oder Flecken von aggressiven und Kratzspuren hinterlassenden Stoffen zu schützen.



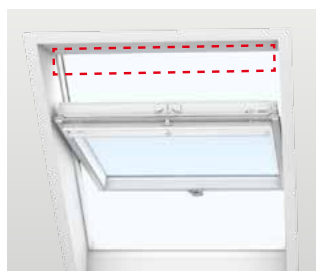
Kondenswasser vermeiden

In Räumen mit erhöhter Luftfeuchtigkeit kann sich an der Innenseite der Isolierscheibe Kondenswasser bilden. Dies lässt sich durch die von einem Heizkörper ausgehende Warmluftzirkulation am Fenster und häufigeres Lüften des Raumes verringern.



Reinigung des Luftfilters

Der Luftfilter lässt sich herausnehmen und mit handelsüblichen Reinigungsmitteln säubern: Fenster in Putzstellung schwenken und feststellen. Filterstreifen aus der Filterleiste entnehmen. (Neue Filterstreifen erhalten Sie auf Wunsch von Ihrer VELUX Verkaufsgesellschaft).



Reinigung des Fensters

Die weiße Polyurethanlackierung lässt sich mit handelsüblichen, nicht scheuernden Reinigungsmitteln leicht säubern.



Reinigung des Eindeckrahmens

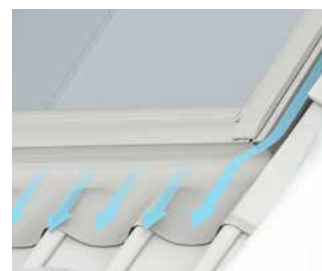
Den Eindeckrahmen rund um das Fenster von Laub und dergleichen reinigen, um einen einwandfreien Wasserablauf zu gewährleisten.



Schnee und Eis

Es ist wichtig sicherzustellen, dass das Schmelzwasser vom Fenster und den nahe gelegenen Entwässerungsrinnen immer abgeleitet werden kann.

Schnee und Eis auf und um das Fenster herum sollte, genauso wie auch bei der Entfernung von Laub u. dgl. üblich, vom Eindeckrahmen und den Dachrinnen entfernt werden, um einen einwandfreien Schmelzwasserablauf zu gewährleisten.



Öffnen und Schließen des Fensters

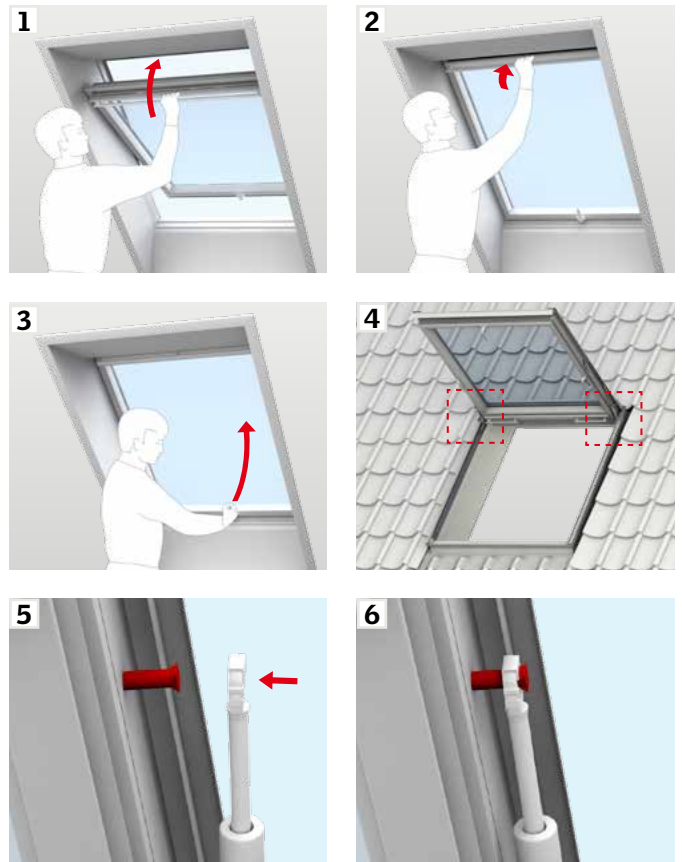
Zum Öffnen des Fensters den Bedienunggriff senkrecht stellen. Der Fensterflügel muss in jeder Öffnungs-Stellung stehen bleiben können. Falls dies nicht der Fall ist, überprüfen Sie bitte, ob die Beschläge an beiden Seiten in die Federn einrasten (siehe Abschnitt **A**). Falls der Fensterflügel noch immer nicht in jeder Öffnungs-Stellung stehen bleibt, Federn justieren (siehe Abschnitt **B**).



A

Kupplung von Federn mit Beschlägen

Fenster mit der Griffleiste schließen (1, 2). Danach das Fenster mit dem Handgriff aufklappen (3). Flügel anheben, bis Gasdruckfedern an beiden Seiten montiert werden können (4). Gasdruckfeder auf den Haltebolzen schieben (5). Darauf achten, dass der Sicherungssplint der Gasdruckfeder in den Bolzen einrastet (6).



B

Federjustierung

Wenn sich der Fensterflügel beim Öffnen zu schnell öffnet oder zu viel Kraft benötigt wird, die Feder wie abgebildet justieren. Die Justierung hängt von der Dachneigung ab.

