

Åbning af vinduet

Håndtaget på det øverste element drejes til lodret, og vinduet åbnes i tophængt stilling. Vinduesrammen skal kunne stå åben i enhver stilling. Kan den ikke det, se side 3.

Håndtaget på det nederste element drejes op til vandret position, og elementet åbnes.

Øverste element kan desuden åbnes som vippevindue ved betjening af gribelisten foroven.



Lukning af vinduet

Det nederste element lukkes før det øverste.



Ventilationsklap med luftfilter

Frisk luft ved lukket vindue: Ved et let træk i gribelisten foroven åbnes ventilationsklappen, hvorved der kommer frisk luft gennem det indbyggede luftfilter. Vinduet forbliver låst, og insekter, støv og fygesne holdes ude.



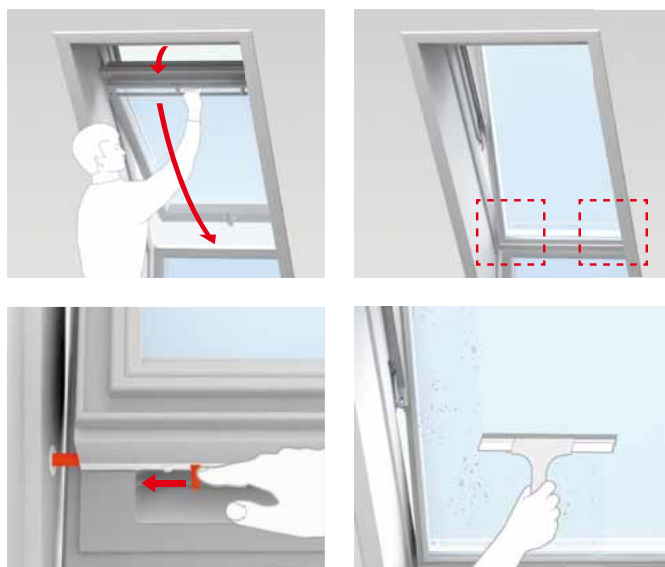
Pudsning af ruden

Ved pudsning af isoleringsrudens yderside drejes håndtaget til lodret stilling. Der trækkes i gribelisten, og vinduesrammen svinges helt rundt. Rammen skal sikres i denne stilling ved at skyde riglerne ind i bøsningerne nederst på sidekarmen, således at pudsning kan foregå med begge hænder frie.

Ruden rengøres med en blød, ren, frugfri klud, et vaskeskind, en ren, blød, ikke-slibende svamp eller en ren vinduesskraber uden metal. Rent vand er som regel tilstrækkeligt til rengøring. Der kan også anvendes almindelige ikke-slibende rengøringsmidler, der anvendes i husholdningen. Blødt vand er bedst til rengøring af ruder. Brug derfor i områder med hårdt vand en lille smule opvaskemiddel eller tør overskydende vand af ruden.

Advarsel

- Glasset må ikke komme i kontakt med silikone.
- Brug ikke rengøringsmidler, som indeholder slibende partikler.
- Brug ikke kemiske produkter til pudsning af ruden.
- Glasset må ikke komme i kontakt med skarpe eller slibende genstande, heller ikke smykker.
- Forsøg aldrig at fjerne snavs eller skidt fra ruden uden først at have skyllet med vand.
- Hvis der skal udføres andet arbejde i nærheden af ruden, beskyttes den med et rent stykke plastik for at undgå sprøjt eller pletter fra aggressive og slibende stoffer.



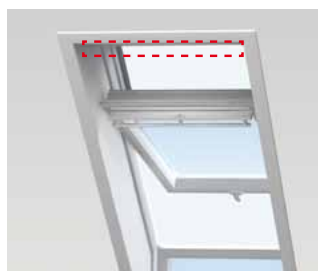
Undgå kondens

I rum med høj luftfugtighed kan der dannes kondens på indersiden af isoleringsruden. Dette kan forebygges ved dels at placere en radiator under vinduet, dels at sørge for hyppigere udluftning af rummet.



Rengøring af luftfilter

Luftfilteret kan tages ud og vaskes med almindelige rengøringsmidler, der anvendes i husholdningen. Vinduet svinges rundt og sikres i pudsestilling, og filteret tages ud af filterskinne. (Nyt filterstof kan bestilles hos dit VELUX salgsselskab).



Vedligeholdelse af træ

Træet er imprægneret og færdigbehandlet fra fabrikken og kan rengøres med almindelige rengøringsmidler, der anvendes i husholdningen. Træet skal efterbehandles mindst hvert fjerde år og i øvrigt ved behov. Vinduer udsat for stærk varme, stærkt sollys og/eller særlig høj luftfugtighed (f.eks. i køkken eller badeværelse) skal dog efterbehandles mindst hvert andet år.

Efterbehandling: Overfladebehandlingen (lak eller maling) fjernes, og den plane, rengjorte og tørre overflade grundes og lakeres/males med vandbaseret akryllak/-maling (følg i øvrigt producentens anvisninger). Hvis lakken/malingen får skader, bruges samme behandling på de berørte områder.



Rengøring af inddækning

Inddækningen rundt om vinduet bør renses for blade og lignende, så regnvand har frit afløb.



Sne og is

Det er vigtigt at sikre sig, at vandet altid kan ledes bort fra vinduet. Man skal derfor fjerne sne og is på og omkring vinduet på samme måde, som man skal fjerne blade og lign. fra inddækning og tagrender, så smeltevand uhindret ledes væk.



Åbning og lukning af vinduet

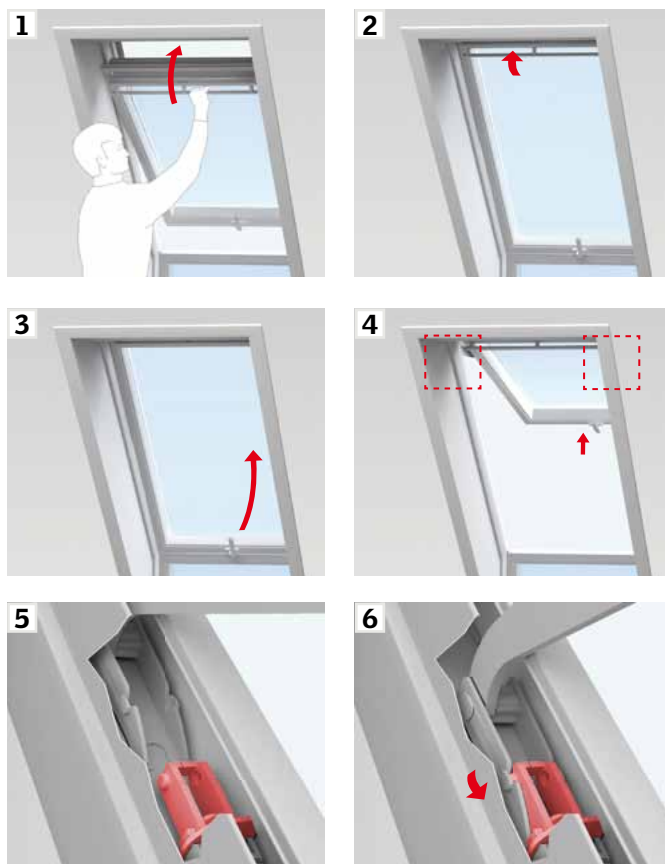
Håndtaget drejes til lodret stilling, og vinduet åbnes. Vinduesrammen skal kunne stå åben i enhver stilling. Kan den ikke det, kontrolleres det, om fjedre og beslag er koblet sammen i begge sider (se afsnit **A**). Kan vinduesrammen stadig ikke stå åben i enhver stilling, justeres fjedrene (se afsnit **B**).



A

Sammenkobling af fjedre og beslag

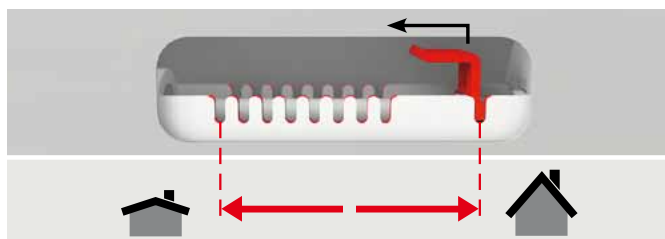
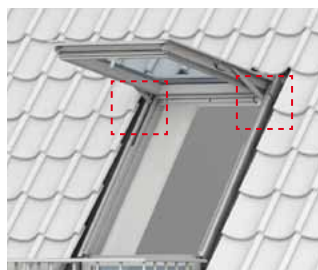
Vinduet lukkes med gribelisten (1, 2). Derefter åbnes det ved hjælp af håndtaget fornedet (3). Rammen presses opad, og det kontrolleres, at beslag og fjedre sammenkobles automatisk i begge sider (4, 5, 6).



B

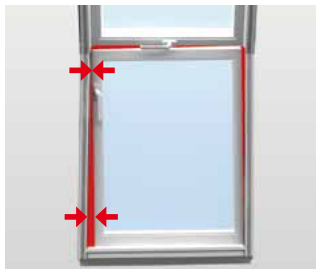
Fjederjustering

Hvis rammen ved åbning springer for meget op eller er for tung at åbne, justeres fjedren som vist. Justeringen afhænger af taghældningen.



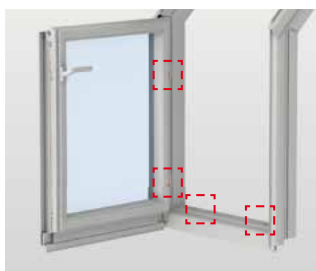
Justering

Hvis nederste rammer hænger, fordi tagkonstruktionen har sat sig, kan karmene justeres. Stilleskruer er placeret i karmen.



Oplukkelige elementer

Rammen åbnes.



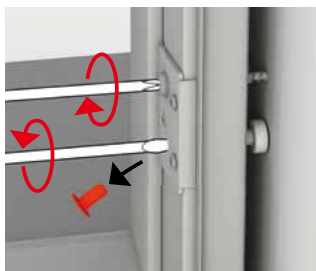
Faste elementer

Rammen tages ud: Beklædningsdele fjernes, skruer i vinkelbeslag skrues ud, og rammen tages ud.



Justering af sidekarme

Dækprop over stilleskrue fjernes. Stilleskruen løsnes. Karmen kan herefter rettes op ved at tilspænde karmskruen, som sidder over stilleskruen.



Justering af underkarme

Dækpropper fjernes, og stilleskruer justeres som vist.

