

Åpne vinduet

Vrideren på overelementet vris til loddrett stilling, og rammen åpnes som et topphengslet vindu. Vindusrammen skal kunne stå åpen i enhver stilling. Kan den ikke det, se side 3.

Vrideren på underelementet vris til horisontal posisjon og elementet åpnes.

Overelementet kan også åpnes som midthengslet vindu ved bruk av lufteklaffen øverst.



Lukke vinduet

Underelementet lukkes før overelementet.



Lufteklaff med filter

Frisk luft med lukket vindu: Ved et lett trekk i gripelisten øverst åpnes lufteklaffen slik at det kommer frisk luft gjennom det integrerte luftfilteret. Vinduet forblir låst, og insekter, støv og snø holdes ute.



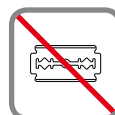
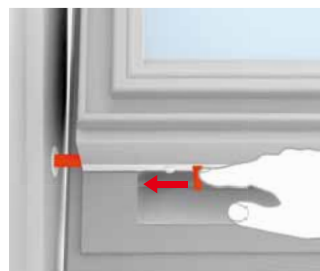
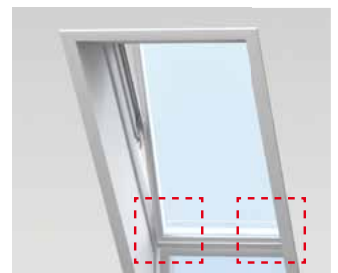
Pussing av glasset

Ved pussing av glassets ytterside vris vrideren til loddrett stilling. Dra i gripelisten og vindusrammen svinges helt rundt. Rammen skal sikres i denne stillingen ved å skyve skåtene inn i pusseproppene nederst på sidekarmene slik at vinduspussingen kan foregå med begge hender frie.

Glasset rengjøres med en myk, lofri og ren klut, et pusseskinn, en ren, myk, ikke slipende svamp eller en ren glassnal uten metall. Rent vann er som regel tilstrekkelig til rengjøring. Det kan også benyttes alminnelige ikke slipende rengjøringsmidler som benyttes i husholdningen. Bløtt vann er best til rengjøring av glass. Benytt derfor i områder med hardt vann en ganske liten mengde oppvaskmiddel (syntetisk) eller tørk overskytende vann av glasset.

Advarsel

- Glasset må ikke komme i kontakt med silikon.
- Bruk ikke rengjøringsmidler som inneholder slipende partikler.
- Bruk ikke kjemiske produkter til pussing av glasset.
- Unngå at glasset kommer i kontakt med noen former for skarpe eller slipende gjenstander, heriblandt også smykker.
- Forsøk aldri å fjerne støv eller skitt fra glasset uten først å ha skylt med vann.
- Hvis det skal utføres annet arbeid i nærheten av glasset, beskyttes det med et rent stykke plastikk for å unngå sprut eller flekker fra aggressive og slipende stoffer.



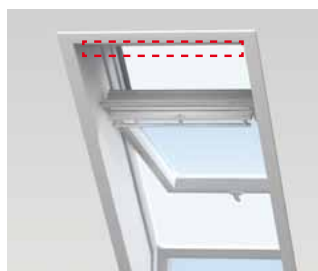
Unngå kondens

I rom med høy luftfuktighet kan det danne seg kondens på innsiden av isolerglasset. Dette kan forebygges ved dels å plassere en radiator under vinduet, dels å sørge for hyppige utluftinger av rommet.



Rengjøring av luftfilter

Luftfilteret kan tas ut og vaskes med alminnelige rengjøringsmidler som benyttes i husholdningen. Vinduet svinges rundt og sikres i pussestilling, og filteret tas ut av filterskinnen. (Nytt filterstoff kan bestilles hos ditt VELUX salgskontor).



Vedlikehold av treverk

Treverket er impregneret og ferdigbehandlet fra fabrikk og kan rengjøres med alminnelige rengjøringsmidler som benyttes i husholdningen. Treverket skal etterbehandles minst hvert fjerde år og oftere ved behov. Vinduer utsatt for sterk varme, sterkt sollys og/eller spesielt høy luftfuktighet (f.eks. i kjøkken eller badrom) skal etterbehandles minst hvert annet år.

Etterbehandling: Overflatebehandlingen (lakk eller maling) fjernes, og den glatte, rengjorte og tørre overflaten grunnes og lakkres/males med vannbasert akryllak/-maling (følg for øvrig produsentens anvisninger). Hvis lakken/malingen får skader, brukes samme behandling på de berørte områdene.



Rengjøring av inndekning

Inndekningen rundt vinduet bør renses for løv og lignende slik at regnvann har fritt avløp.



Snø og is

Det er viktig å sikre seg at vannet alltid kan ledes bort fra vinduet. Man skal derfor fjerne snø og is på og rundt vinduet på samme måte som man fjerner blader og lign. fra inndekning og takrenner, så smeltevann uhindret renner vekk.



Åpning og lukking av vinduet

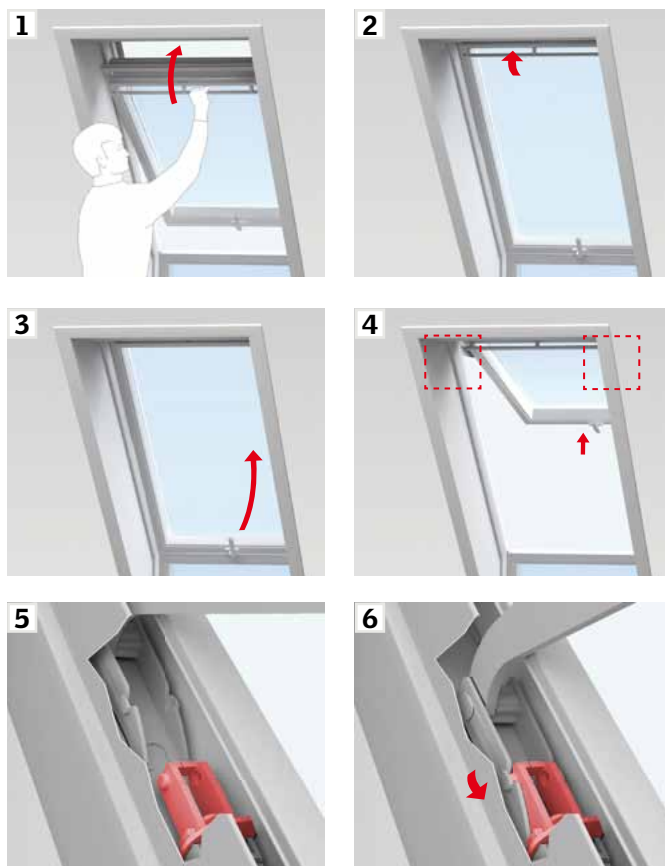
Vrideren vris til loddrett stilling og vinduet åpnes. Vindusrammen skal kunne stå åpen i enhver posisjon. Kan den ikke det, kontroller om fjærer og beslag er koblet sammen i begge sider (se avsnitt **A**). Kan vindusrammen stadig ikke stå åpen i alle posisjoner, justeres fjærene (se avsnitt **B**).



A

Sammenkobling av fjærer og beslag

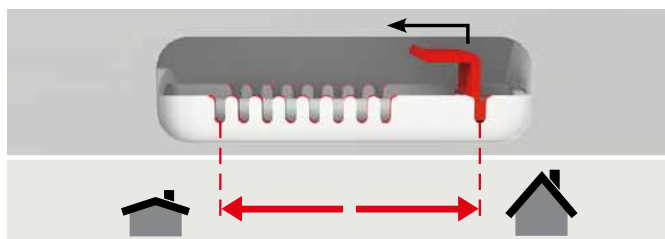
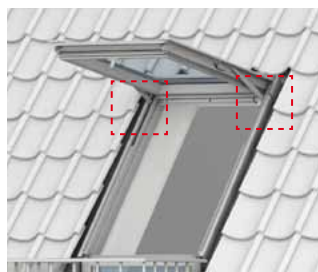
Vinduet lukkes med gripelisten (1, 2). Deretter åpnes det ved hjelp av vrideren nederst (3). Rammen presses helt opp, og det kontrolleres at beslag og fjærer sammenkobles automatisk på begge sider (4, 5, 6).



B

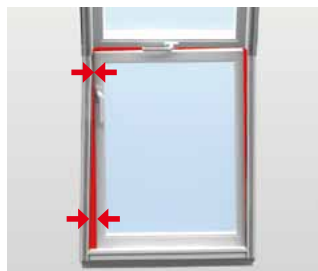
Justering av fjærer

Hvis rammen ved åpning er for lett eller for tung å åpne, justeres fjæren som vist. Justeringen avhenger av takvinkelen.



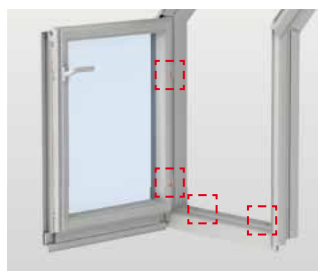
Justering av fasadelementer

Hvis nederste ramme henger fordi takkonstruksjonen har satt seg, kan karmene justeres. Justeringsskruer er plassert i karmen.



Åpningselementer

Rammen åpnes.



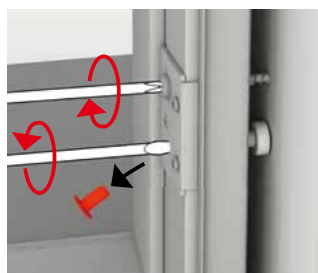
Faste elementer

Rammen tas ut: Bekledningsdeler fjernes, skruer i vinkelbeslag skrues ut og rammen tas ut.



Justering av sidekarm

Dekkpropp over justeringsskrue fjernes. Justeringsskruen løsnes. Karmen kan deretter rettes opp ved å skru til karmskruen som sitter over justeringsskruen.



Justering av underkarm

Dekkpropper fjernes og justeringsskruer justeres som vist.

